

Aluekehityksen laadullinen tilannekuva 3.9.2018

POHJOIS-POHJANMAAN ALUEPROFIILI

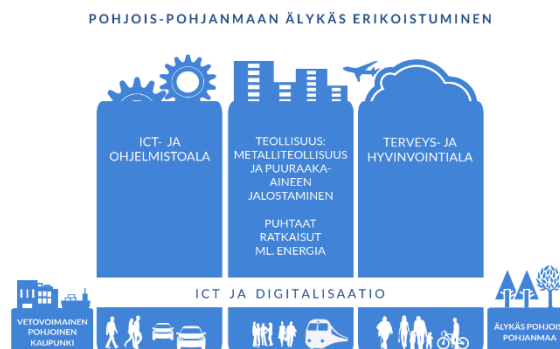
POHJOIS-POHJANMAAN MAAKUNTAOHJELMA 2018-2021



Tavoiteltu väestönlisäys vuodelle 2050 on 460 000 asukasta (0,3 % vuosikasvu) ja työpaikkoihin 35 000 uutta työpaikkaa (0,56 % vuosikasvu)

ALUEELLINEN ERIKOISTUMINEN:

Älykkään erikoistumisen strategisia valintoja ovat maakunnan vahvimmat, korkeaan osaamiseen, työllisyyteen ja liikevaihtoon pohjautuvat alat: ICT- ja ohjelmistoala, teollisuuden osalta metalliteollisuus, puuraaka-aineen jalostaminen ja puhtaat ratkaisut sekä terveys- ja hyvinvointiala. ICT-osaamista ja digitaalisuutta hyödynnetään läpileikkaavasti yli perinteisten toimialarajojen, yhdistäen osaamisalueita. Pohjois- Pohjanmaan teknologia-perusta on globaalia tasoa.



TOIMINNALLISET ALUEET:

Toiminnalliset työssäkäynti- ja asiointialueet noudattavat suurelta osin maakuntarajoja, mutta muodostavat erityisesti maakunnan pohjois- ja itäosassa laajoja kuntarajat ylittäviä kokonaisuuksia. Maakuntakeskuksen Oulun ympärille muodostuu joka suuntaan merkittävä ja laaja toiminnallinen kokonaisuus. Rannikolla työssäkäynnin ja asiointialueet ovat huomattavasti pienempiä ja paikallisempia (esim. Kalajokinen, Ylivieska ja Nivala).

Pohjois-Pohjanmaan aluerakenteessa kehitetään alueen keskuksia yhdistäviä ja tasapainottavia ylimaakunnallisia kehittämisvyöhykkeitä. Maakunnan merkittävimmän kasvuvyöhykkeen muodostaa Perämeren kaaren rannikkovyöhyke (Bothnian Corridor ja meripohjolavyöhyke). Lisäksi kehittämisvyöhykkeiksi tunnistetaan Oulu-Kajaani- Arkangel -vyöhyke, Valtateihin 4 ja 20 perustuvat matkailu- ja logistiikkakäytävät sekä maakunnan eteläisen alueen vyöhyke Keski-Pohjanmaan ja Kainuun suuntiin.

VÄESTÖDYNAMIIKKA

Pohjois-Pohjanmaan väestö on nuorta ja koulutettua. Maakunnassa on maan nuorin väestö ja nuorisoi-kuiluokkien suhteellinen osuus koko maan nuorista kasvaa jatkuvasti. Maakunnan 410 000 asukkaasta noin 60 % asuu Oulun seudulla ja väestön siirtyminen kaupunkiseudulle näyttää jatkuvan. Maakunnan isoimmat haasteet liittyvätkin

edelleen väestökehitykseen ja väestön keskittymiseen. Maakunnan väkiluku kasvaa tasaisesti, mutta väestömäärä kasvaa vain Oulussa, Kempeleessä, Ylivieskassa, Iissä, Limingassa ja Muhoksella. Vajaassa 20 kunnassa suunta on tasaisen aleneva ja loppuisissa kuntia väkimäärässä ei tapahdu isoja vuosimuutoksia. Harvaan asutun väestömäärä on vähentynyt merkittävästi 1990-luvun alusta lähtien jatkaen yhä vähenemistään. Väestömäärä on vähentynyt myös ydinmaaseudulla. Maaseudun paikalliskeskuksissa väestömäärä on pysynyt hyvin tasaisena 1990-luvulta lähtien. Sen sijaan kaupungin läheisellä maaseudulla, kaupungin kehitysalueella sekä sisemmällä kaupunkialueella väestömäärä on kasvanut huomattavasti viime vuosina.

Viime vuosina syntyvyys on laskenut Pohjois-Pohjanmaalla ja luonnollinen väestönlisäys on pudonnut. Syntyvyyden oletetaan kuitenkin nousevan tulevaisuudessa talouden nousun ja valoisempien näkymien myötä, mutta syntyvyyden ennustetaan jäävän pysyvästi alemmalle tasolle huippuvuosiin verrattuna. Tilastokeskuksen väestöennusteen mukaan Pohjois-Pohjanmaan väkiluku tulee vuoteen 2040 kasvamaan 450 000 asukkaaseen, joka on 40 000 asukkaan lisäys nykyhetkeen verrattuna. Väestöllinen huoltosuhde on tasaisesti kasvanut maakunnassa, kuten myös koko maassa. Maassamuutossa Pohjois-Pohjanmaa on ollut vuosia nettomenettäjä, erityisesti pääkaupunkiseudulle ja Pirkanmaalle. Maahanmuutto ei viime vuosina ole pystynyt paikkaamaan kasvanutta nettomaassamuuton tappioita. Kuntien välisen nettomuuton ennakoitaan kääntyvän positiiviseen suuntaan, kun Pohjois-Pohjanmaan ja maakunnan keskuksen Oulun, vetovoima saadaan tulevina vuosina kasvuun määrätietoisilla toimilla. Nettomaahanmuuton merkitys väestönkasvun osatekijänä tulee myös kasvamaan.

ALUETALouden, TyöLLISyyDEN JA KuntATALouden DYNAMIIKKA

Pohjois-Pohjanmaan elinkeinojen ja työmarkkinoiden näkymät jatkuvat positiivisina. Pitkään jatkunut taantuma on ohitettu ja talous on kasvu-uralla. Talouskasvu on lisännyt huomattavasti työvoiman kysyntää ja avoimien työpaikkojen määrää. Kysynnän lisäys on ollut niin ripeää, että monilla työnantajilla on ollut vaikeuksia löytää osaavaa työvoimaa tarpeisiinsa. Eri puolilla maakuntaa on tiedossa useita isoja investointihankkeita, jotka tukevat työllisyyden kasvua, mutta samalla edellyttävät tehokkaita työllistymistä edistäviä toimenpiteitä, jotta työnantajat saavat palkattua osaavaa ja motivoitunutta työvoimaa. Kasvuvauhdin tasaantumiseen on kuitenkin viitteitä: vuoden 2017 aikana Oulun seudun Informaatio ja viestintä -toimialan suhdannekehitys kääntyi laskuun. Silti alueen ICT-toimijoiden liikevaihto ja vienti ovat edelleen hyvässä kasvussa. Lisäksi avointen työpaikkojen määrä Oulun seudulla palautui kevään aikana vuoden 2017 tasolle. Ongelmat osaavan työvoiman saatavuudessa hidastavat kasvua ja yritysten kilpailukykyä kehitystä; tämä etenkin ns. korkean teknologian yrityksissä ja digitalisaatioon siirtyvissä yrityksissä.

Talouden kasvu on lisännyt toimeliaisuutta ja yritysten tulosta eri puolilla maakuntaa. ICT, metalli ja rakentaminen ovat liikevaihdolla mitattuna maakunnan kärkiklustereita – työllisten määrän perusteella kärjessä ovat rakentaminen, ICT ja matkailu. Maakunnan suhdannenäkymissä kaikki klusterit (ICT, rakentaminen, metalli, hyvinvointi, luova talous, puutuote- ja huonekaluteollisuus ja matkailu) kasvavat voimakkaasti, osa ennätyskellisesti. Luovan talouden klusterin liikevaihdon kasvu on ollut vuoden 2018 ensimmäisellä neljänneksellä lähes 20 prosenttia verrattuna edelliseen vuoteen. Digitalisoitumiseen liittyvillä aloilla on edelleen suuri aluetaloudellinen painoarvo Pohjois-Pohjanmaalla. Maakunnan eri alueiden suhdannetilanne on suhteellisen tasaista, joukosta kuitenkin erottuu Haapaveden-Siikalatvan seutukunta. Siellä kaikkien toimialojen henkilöstömäärä on laskenut, mutta liikevaihto on kasvanut nopeimmin kuin koko maakunnassa. Erityisen nopeaa kasvu on ollut vuonna 2018.

Maakunnan kaikkien toimialojen vientiliikevaihdon kasvu voimistui vuoden 2018 ensimmäisellä vuosineljänneksellä (+11,8 %). Samanlainen kehitys on havaittavissa myös maakunnan viennin arvossa työllistä kohden.

Maatalouden näkymät ovat kääntyneet Pohjois-Pohjanmaalla aiempaa positiivisemmiksi ja maatalouden sekä elintarviketeollisuuden investoinnit ovat kasvussa. Kaivostoimintaa on vireytymässä jälleen, kun Raahan Laivan tuotantoa käynnistetään ja rekrytointeja tehdään. Pyhäsalmen kaivoksen lopettaminen vuonna 2019 on merkittävä tiedostettu muutostekijä lähivuosina. Selvitystyö kaivosalueen jatkokäytöstä jatkuu ja uusia toimintoja alueelle on jo virinnyt.

Pohjois-Pohjanmaan teollisuusyritysten suhdannenäkymät ovat pääosin valoisat. Kapasiteetin käyttöasteet ja kannattavuus ovat useissa yrityksissä kohonneet, monella teollisuusyrityksellä menee hyvin ja osa yrityksistä investoi aktiivisesti positiivisiin kasvuodotuksiin luottaen. Fennovoiman ydinvoimala-hanke on maakunnan isoin

investointihanke. Hanke ei ole edennyt suunnitellussa aikataulussa ja nykytahdilla rakentamisluvan saaminen vuonna 2019 on haasteellista.

Rakentaminen on ollut viime aikoina erityisen vahvassa vedossa ja kasvun uskotaan jatkuvan, tosin ei yhtä voimakkaana kuin viime vuodet. Useita isoja rakennuskohteita on käynnissä ja uusia avataan lähitulevaisuudessa. Yksityisissä palveluissa erityisesti terveyspalvelut ja liike-elämän palvelut ovat vahvoja kasvualoja. Yksityisten palveluyritysten liikevaihto kääntyi kasvuun jo vuonna 2015 ja kasvu on jatkunut tasaisesti siitä lähtien. Pohjois-Pohjanmaa ICT-sektori on vahvassa kasvussa pitkän rakennemurroksen jälkeen. Alalle tulee jatkuvasti uusia toimijoita, yritysten tuote- ja palveluvalikoima laajenevat ja moni yritys on aiempaa vientiorientoituneempi ja kasvuhakuisempi. Matkailualalla nähdään selkeää kasvupotentiaalia ja merkittäviä investointeja toteutetaan puolilla maakuntaa. Pohjois-Pohjanmaan vierailija- ja yöpymismäärät kääntyivät nousuun vuonna 2017 ja kasvun odotetaan jatkuvan.

Työllisyys

Pohjois-Pohjanmaalla oli heinäkuun 2018 lopussa reilut 22 400 työtöntä työnhakijaa (ml. lomautetut) ja lisäksi työllistymistä edistäviin palveluihin osallistui noin 7 800 henkilöä. Työttömyys on laskenut kaikissa seurantarayhmissä (sukupuoli, ikä, työttömyyden kesto ym.) ja työttömien määrässä on selkeä tasopudotus verrattuna vuoden takaiseen. Suhteellisena vuosimuutoksena työttömyyden lasku on Pohjois-Pohjanmaalla maamme parhaimmistoa. Huolimatta hyvästä kehityksestä ovat erot maakunnan kuntien välillä edelleen suuret ja monipuolisia kohdennettuja toimia työttömyyden vähentämiseksi ja työllisyyden lisäämiseksi tarvitaan edelleen.

Viestit osaavan työvoiman vajeesta ja vaikeudet rekrytoinnissa ovat lisääntyneet myös Pohjois-Pohjanmaalla. Ongelmia koetaan useilla toimialoilla, eri ammattiryhmissä ja saatavuusongelmia esiintyy eri puolilla maakuntaa. Huoli työvoiman määrällisestä ja laadullisesta saatavuudesta on kasvanut erityisesti ICT:n, metalli- ja konepajateollisuuden, rakentamisen ja matkailun aloilla. Sote-aloilla työntekijäpulan kanssa on eletty suhdannevaiheesta riippumatta ja ongelma koettelee erityisesti Oulun seudun ulkopuolisia kuntia.

Työllisyyden odotetaan kasvavan lähitulevaisuudessakin. Useilla aloilla työvoiman kysyntä jatkuu hyvänä ja uudet investoinnit lisäävät työvoimatarvetta. Työmarkkinoiden kohtaanto-ongelma kuitenkin kasvaa noususuhdanteen jatkuessa. Useilla seuduilla on pula samoista ammattiosaajista ja kilpailu työnantajien kesken kiristyy. Moni Pohjois-Pohjanmaan kasvuala on kasvussa muuallakin Suomessa, joten kysyntäkilpailu ei ole ainoastaan maakunnan sisäistä. Työvoimavaje on sekä määrällinen että laadullinen ilmiö.

Kuntatalous

Pohjois-Pohjanmaalle tunnusomainen monimuotoisuus näkyy myös kuntien taloudessa. Kuntajoukko on maakunnista runsaslukuisin ja mm. toimintaympäristön erityispiirteet, asukkaiden palvelutarpeet, kunkin kunnan palvelurakenteet, investoinnit ja tulovirrat vaihtelevat maakunnan sisällä olennaisesti vaikuttaen myös kuntatalouden kestävyYTEEN.

Pohjois-Pohjanmaalla kuntatalous vahvistui vuonna 2017 ja mm. maakunnantasoinen vuosikate (521 €/as.) parantui +141 €/asukas edelliseen vuoteen verrattuna. Kansallisesti tarkasteltuna Pohjois-Pohjanmaa sijoittui vuosikatteen osalta maakuntien vahvimpaan kolmannekseen. Poistojen ja arvonalentumisten jälkeen tilikauden tulos painui miinukselle vuonna 2017 enää kuudessa kunnassa edellisvuoden kolmentoista kunnan sijaan. Kuntien yhteenlaskettu ylijäämä kasvoi edellisestä vuodesta n. 180 €/asukas. Maakuntatasolla tarkasteltuna investointimenot supistuivat hieman edellisestä vuodesta. Lähivuosista kuitenkin odotetaan talouden suhteen haastavia.

Asukaskohtaiset verotulot kasvoivat Pohjois-Pohjanmaalla edellisvuodesta noin 1,8 % ollen kuitenkin maakunnista kolmanneksi matalimmat. Yhdessäkään maakunnan kunnassa ei vuonna 2017 ylletty kansalliseen verotulojen keskiarvoon. Verotulokertymän osalta haastavin tilanne on Merijärvellä ja Kärsämäellä. Korkeimmat verotulot olivat Pyhäjärvellä, Vaalassa ja Kempeleessä. Valtionosuudet pysyivät Pohjois-Pohjanmaalla lähellä edellisvuoden asukaskohtaista tasoa. Valtionosuudet olivat vuonna 2017 maan keskiarvoa noin 597 €/asukas korkeammat ja Pohjois-Pohjanmaa sijoittuikin asukaskohtaisten valtionosuuksien maakuntavertailussa keskimmäiseen kolmannekseen.

Maakuntatasolla kuntien lainakannan kasvu taittui vuonna 2017, pysyen kuitenkin kokonaisuutena korkeahkona. Keskimäärin kuntien lainakanta (3459 €/as.) oli edellisen vuoden tasolla ylittäen kuitenkin maakuntien kansallisen keskiarvon (2941 €/as.). Asukaskohtainen lainakanta vaihtelee merkittävästi kuntien välillä (Taivalkoski 489 €/as.

– Reisjärvi 10 508 €/as.). Vuonna 2017 Pohjois-Pohjanmaalla 21 kunnassa asukaskohtainen lainakanta ylitti maan keskiarvon. Asukaskohtaisia lainakantoja tarkastellessa Pohjois-Pohjanmaa sijoittui maakuntavertailussa korkeimpaan kolmannekseen.

Kuntakonsernien tasolla Pohjois-Pohjanmaan kunnat ovat keskimääräistä konserninelottomampia ja kuntien konsernin jäämät ovat maan keskiarvoa hieman paremmat.

Maailmantalouden positiivinen kehitys on tukenut talouskasvua myös Suomessa ja kuntasektorilla. Vaikka vuonna 2017 talous vahvistui, vuosista 2018-2019 odotetaan Pohjois-Pohjanmaan kuntasektorilla taloudellisesti tiukkoja. Verotuloihin ja valtionosuuksiin ei ole odotettavissa lisäystä, mutta toimintakuluihin ja investointeihin kohdistuu olennaisia kasvupaineita. Mm. henkilöstökulujen nousu, verotulojen notkahdus ennusteisiin verrattuna, väestön ikääntymisestä seuraava palvelutarpeiden kasvu sekä kuntien kiinteistöjen korjaus ja uusinvestoinnit kuormittavat taloutta lähivuosina. Monimuotoisten kuntien Pohjois-Pohjanmaalla tarvitaan sekä maakunnan yhteistä että kuntien erityispiirteet huomioivaa kehittämistä kestäväen talouden varmistamiseksi myös jatkossa.

YRITYS- JA INNOVAATIOTOIMINNAN SEKÄ OSAAMISEN DYNAMIIKKA

Koulutustasomittaimen mukaan Pohjois-Pohjanmaalla koulutustaso on selvästi koko maan keskiarvoa korkeampi. Tutkinnon suorittaneiden määrän kehitys on ollut suotuisaa viime vuosina, mutta samalla peruskoulun jälkeistä tutkintoa vailla olevien osuus 25-29 vuotiaista on hieman lisääntynyt. Pohjois-Pohjanmaan koulutuspaikkojen määrä on jatkuvasti alimitoitettu nuorisoiäluokkien kokoon nähden. Esimerkiksi ammatillisen koulutuksen paikkoja on noin 7,3 prosenttia koko maan paikoista, vaikka 16-vuotiaiden osuus koko maan ikäluokasta on 8,7 prosenttia. Vuoteen 2025 tämä osuus nousee 9,2 prosenttiin. Tämä luo nuorten ”reservin”, joka odottaa koulutuspaikkaa tai siirtyy pois maakunnasta. Vuonna 2015 Pohjois-Pohjanmaalla ammatilliseen koulutukseen haki peruskoulun päättäneistä 49,2 prosenttia ja paikan saaneita oli 43,4 prosenttia. Koko maassa ammatilliseen koulutukseen haki 45,9 prosenttia ja Uudellamaalla 37,8 prosenttia. Koko maassa koulutuksen aloitti 41,8 ja Uudellamaalla 34,1 prosenttia. Ammatillisen koulutuksen suorittaneet työllistyvät tällä hetkellä hyvin. Nuorisotyöttömyys on Pohjois-Pohjanmaalla kuitenkin koko maan tasoa korkeampi, erityisesti Oulussa. Nuorisotyöttömyys koskee erityisesti nuoria, jotka eivät ole suorittaneet perusasteen jälkeistä tutkintoa.

Maakunnan yritysten t&k-investoinnit suhteessa yritysten liikevaihtoon ovat Suomen korkeimmat (2015). Pohjois-Pohjanmaan t&k-menoista ja -henkilöstöstä noin 95 % kohdistuu Ouluun. Oulun seudulla panostetaan Oulun innovaatioallianssin (Oulun yliopisto, Oulun ammattikorkeakoulu, Oulun kaupunki, VTT, Luke, Osekk (Oulunseudun koulutuskuntayhtymä), PPSHP (Pohjois-Pohjanmaan sairaanhoitopiiri) ja Technopolis) pohjalle rakentuvaan yhteistyöhön ja sen puitteissa pyritään suuntaamaan yhteisiä toimia alueen osaamisperustan vahvistamiseen ja kehittämiseen sekä innovaatiotoiminnan kehittämiseen. Oulun seudulla on vireillä useita julkisen ja yksityisen sektorin kumppanuuksiin perustuvia yhteistyöhankkeita ja yhteistyömalleja, kuten Allied ICT Finland (AIF) sekä OuluHealth. Lisäksi ekosysteemien toimijoiden välillä on paljon meneillään paljon yhteisiä toimenpiteitä, -tilaisuuksia ja -foorumia.

Maakunnan yrityskanta on hienoisessa kasvussa ja lopettaneita yrityksiä on aiempia vuosia vähemmän. Startup-yrittäjyys ja pienet yritykset ovat olleet Pohjois-Pohjanmaan yritysdynamiikan vahvuus. Henkilöstömäärä kasvaa suhteellisesti ripeimmin palvelualoilla. Merkittävä osa uusista yrityksistä syntyy Oulun seudulle. Asukasmäärään suhteutettuna Pohjois-Pohjanmaalla on verraten vähän yrittäjiä.

Suurimmat kasvuodotukset koetaan Oulun ja Ylivieskan seuduilla. Pohjois-Pohjanmaan ICT-sektori on toipunut pitkästä tuotantorakennemuutoksesta ja nyt usean yrityksen näkymät ovat jo kasvussa. Alalle tulee jatkuvasti uusia toimijoita, tuote- sekä palveluvalikoima laajenee ja moni yritys on aiempaa vientiorientoituneempi ja kasvuhakuisempi. Alaa uudistetaan vauhdilla ja tämän seurauksena myös ICT-alan työllisyys on parantunut. Vuonna 2015 alkanut kasvun vaihe on jatkunut erityisesti ICT:hen liittyvän T&K&I - toiminnan alalla. Isoimmat yritykset ovat Nokia ja Bittium ja kasvuyrityksiä mm. Indoor Atlas, Tosibox, KNL Networks. ICT:tä hyödyntävän MedTech -klusterin kasvu on taittunut, mutta sen sijaan Fintech (pankki- ja vakuutuspalveluiden teknologiakehitys) vahvistuu. Nousevia sovellusaloja ovat esimerkiksi sotedigi, jossa Pohjois-Pohjanmaan sairaanhoitopiiri on mukana, sekä luovat alat – erityisesti peliala ja arkkitehtuuri (3D mallintaminen). Luovien alojen liikevaihto ja henkilöstömäärä ovatkin kasvaneet voimakkaasti.

Terveysteknologian sektorilla uusia yrityksiä perustetaan vilkkaasti. Kiertotalouteen liittyvä liiketoiminta herättää kiinnostusta ja uutta yritystoimintaa syntyy tuotteiden ja materiaalien uusiokäyttöön. Metalli- ja sahateollisuudessa on käynnistymässä investointeja, joiden uskotaan lisäävän työpaikkoja. Myös puunjalostuksessa odotukset ovat edelleen kasvussa. Yksityisissä palveluissa erityisesti terveystalot ja liike-elämän palvelut jatkavat kasvua. Suunnittelu- ja konsulttipalveluille on jatkuva kysyntä. Tutkimus-, tuotekehitys- ja teknologiaorientoituneita yrityksiä syntyy aktiivisesti. Majoitus- ja ravitsemistoiminnan piristymisestä on positiivisia signaaleja ja matkailualalla nähdään selkeää kasvupotentiaalia. Matkailualalla odotetaan kasvua sekä Kaukoidästä että Euroopasta. Pohjois-Pohjanmaan maatalouden näkymät kääntyvät hitaasti positiiviseen suuntaan ja maatalouden investointitukien osalta vuosi on ollut suhteellisen vilkas erityisesti maidon- ja naudanlihatuotannossa.

Alkuvuonna 2018 ELY-keskuksen yritysrahoitusta on myönnetty teollisuuden aloista erityisesti elintarvike-, elektroniikka- ja metalliteollisuuteen. Palveluissa varsinkin matkailun ohjelmapalveluja kehitetään aktiivisesti ja myös liike-elämän tukipalvelujen rahoituskysyntä on pysynyt hyvällä tasolla. Useissa rahoitusta hakeneista yrityksissä tehdään työtä vientikaupan menestymiseksi. Digitalisaatio näkyy yrityskentässä yhä vahvemmin toimialasta ja sijainnista riippumatta, kun uutta liiketoimintaa syntyy erilaisten älykkäiden ratkaisujen ympärille. Merkittävää kasvua odotetaan suurhankkeista (mm. Pyhäjoen ydinvoimala). Kasvun hidasteena on erityisesti osaajapula ja liiketoiminta- ja kansainvälistymisosaamiseen liittyvät pullonkaulat.

LIKKUMISEN, ASUMISEN JA LUONNONYMPÄRISTÖN DYNAMIIKKA

Pohjois-Pohjanmaalla kaupunkiseutujen kasvu ja toisaalta maaseutualueiden väestön väheneminen lisäävät pääliikenneyhteyksien liikennekysyntää ja niiden merkitys kasvaa entisestään. Oulun kaupunkiseudun rooli liikenteen solmukohtana vahvistuu koko ajan. Liikenneyhteyksien tarve kasvukeskusten ulkopuolella ei kuitenkaan vähene, vain käyttäjämäärien muutokset hidastuvat. Matkailukeskusvetoinen matkailun kehittäminen tukee kuitenkin myös maaseutumatkailun kasvua. Oulun seudun keskeisiä kysymyksiä kasvavan väestömäärän paineen vuoksi ovat kestävä yhdyskuntarakenteen sekä liikennejärjestelmän ja taajamakuvaan kehittäminen. Valtakunnallisen henkilöliikennetutkimuksen (HLT16) perusteella Oulun seudun pitkäjänteinen maankäytön ja liikennejärjestelmätöynteistyö on tuottanut tulosta. Oulun seudulla pyöräily on maan huippua ja kestävien liikemuuotojen (kävely, pyöräily, joukkoliikenne) käyttö on kokonaisuudessaan yli maan keskiarvon ja se on noussut 2000-luvulla.

Pohjois-Pohjanmaalla yksinasuvien prosenttiosuus on kasvanut tasaisesti vuodesta 2000 lähtien ja vuonna 2017 yksin asuvia oli 19,4 % väestöstä. Kesämökkien määrä suhteessa vakinaisesti asuttujen asuntojen määrään on vuodesta 1995 ollut laskussa, kuten trendinä koko maan tasolla on ollut. Absoluuttisesti kesämökkien määrät ovat kuitenkin lisääntyneet Pohjois-Pohjanmaalla tasaisesti.

Liikennejärjestelmän nykyisen rahoitustason näkökulmasta on iso haaste löytää resursseja pääliikenneyhteyksien kehittämiseen ja samalla ylläpitää muita liikenneverkkoja ja -palveluja edes nykyisellä tasolla. Henkilöautojen liikennesuoritteet maanteillä Pohjois-Pohjanmaalla ovat pysyneet lähes samalla tasolla vuodesta 2008 alkaen. Etäisyydet palveluihin ja työpaikkoihin ovat pitkiä ja suuri osa palveluista sijoittuu maakunnan kaupunki- ja kuntakeskuksiin. Pohjois-Pohjanmaan tieliikenteen sisäiset tavaramäärät ovat tasaisesti nousseet vuodesta 2013 ja myös lähteneet tavaramäärät ovat nousseet vuoden 2015 jälkeen. Sen sijaan saapuneet tavaramäärät ovat jonkin verran laskeneet muutaman viime vuoden aikana. Oulun lentoaseman kotimaan sisäisten lentojen määrät ovat lisääntyneet vuosina 2015-2016 6,7 % (koko maassa 3,3 %), mutta kansainvälisten lennot ovat puolestaan vähentyneet jopa -16,1 % (koko maassa lisääntyneet 3,6 %). Lufthansa aloittaa suorat reittilennot Frankfurtista Kuusamoon.

Työmatkojen keskipituudet ovat jatkaneet kasvuaan ja työssäkäynnin lisääntyminen näkyy erityisesti Oulun seudulla ja laajemmin erityisesti rannikkovyöhykkeellä sekä Oulun ja Raahen, Kemi-Tornion alueen ja Rovaniemen välillä. Myös Kalajokilaaksossa sisäinen työssäkäynti on kasvanut. Asutuksen siirtyessä kauemmaksi työpaikoista myös työmatkat pidentyvät. Syitä tähän ovat mm. taajamien laajeneminen sekä työpaikkojen keskittyminen tietyille alueille. Pohjois-Pohjanmaalla tyytyväisyys oman asuinalueen sisällä henkilöautoliikenteeseen, pyöräilyyn ja jalankulkuun on vuosien 2011–2015 laskenut jonkin verran. Yleisesti ottaen näihin kuitenkin ollaan enemmän tyytyväisiä kuin tyytymättömiä. Ainoastaan tyytyväisyys oman asuinalueen sisällä joukkoliikenteeseen on hieman kasvanut vuodesta 2011. Pitkillä matkoilla tyytyväisyys lento-, linja-auto- sekä henkilöautoliikenteeseen on myös hieman laskenut vuosien 2011–2015 välillä. Tyytyväisyys junaliikenteeseen on kuitenkin noussut.

Rautateiden tavaravirroista tonnimäärissä merkittävimpiä (myös kansallisesti) ovat Kokkolan ja Oulun väliset virrat sekä Oulusta Kajaaniin ja Vartiukseen kulkevat virrat. Pohjois-Pohjanmaan kannalta keskeiset saavutettavuuden painopisteet ovat ydinverkon yhteysvälien (valtatie 4 ja Pohjanmaan rata) pullonkaulojen poistaminen sekä rajat ylittävän liikenteen kehittäminen. Valtatie 4 ja Pohjanmaan rata on nostettu esille mahdollisiksi laajennuksiksi North Sea-Baltic (NSB) ydinverkkokäytävään seuraavassa Verkkojen Eurooppa -rahoitusinstrumentin tarkastuskierroksessa.

Pohjois-Pohjanmaan merkittävimmät satamat ovat Oulun ja Raahen satamat. Raahen satama on koko maan tasolla hyvin merkittävä tuontisatama: vuonna 2016 se on ollut koko maan kolmanneksi vilkkain tuontisatama. Oulun satama sen sijaan on vuonna 2016 ollut koko maan kahdeksanneksi suurin vientisatama ja kymmeneksi suurin tuontisatama. Oulun sataman ulkomaan tavaraliikenne on jonkin verran kasvanut vuosien 2014–2016 välillä, mutta Raahen sataman tavaraliikenne on samana aikana vähentynyt hieman sekä tuonin että viennin osalta.

Pohjois-Pohjanmaan maakunta on valtakunnallisesti ykköstilalla laajakaistainvestoinneissa Nopea Laajakaista – tukiohjelman perusteella haettujen tukikelpoisten kustannusten kokonaismäärällä mitattuna. Laajakaistayhteyksien kehittäminen parantaa maakunnan kehittämismahdollisuuksia ja on välttämätöntä erityisesti yritystoiminnan ylläpitämiseksi ja kehittämiseksi harvan asutuksen alueilla. Tietoliikenneyhteyksien rakentamiselle on edelleen merkittäviä tarpeita ja työtä tullaan maakunnassa jatkamaan.

Ympäristö

Pohjois-Pohjanmaalla ympäristön tila on pääosin hyvä, mutta haasteita liittyy muun muassa vesien tilaan (rehevöityminen ja maaperästä johtuminen vesistöjen happamoituminen) sekä luonnon monimuotoisuuden turvaamiseen. Alueen (erityisesti Oulun seudun) voimakkaasta kasvusta huolimatta päästöihin liittyvät ympäristöongelmat ovat vähentyneet aiemmista vuosikymmenistä. Viime vuosikymmeninä suojeltu pinta-ala on kasvanut merkittävästi, minkä lisäksi metsätaloudessa ja muussa maankäytössä luonnon monimuotoisuuden turvaaminen otetaan nykyisin aiempaa kattavammin huomioon. Pohjois-Pohjanmaan maapinta-alasta on suojeluvaroituksessa noin 6,8 %. Valtakunnalliset suojeluohjelmat on saatu pääosin toteutettua maakunnassa.

Pinta-alallisesti hallitsevin luonnonvara ovat metsät, joissa puuntuotannon piirissä olevaa metsämaata on 2,3 milj. ha. Puuntuotantoalueiden puuston vuosikasvu on noin 10 milj. m³. Oleellisia piirteitä ovat nuorten metsien ja turvemaiden suuri osuus. Pohjois-Pohjanmaan alueella sijaitsevat myös maan soisimmat alueet ja merkittävä osa Suomen turvetuotannosta. Nykyinen suoala on noin 1,5 milj. ha. Luonnonsuojelun piirissä soita on noin 180 000 ha.

Pohjois-Pohjanmaan kokonaispäästöt ovat olleet tasolla 12 milj. t CO₂, mikä vastaa noin 15 % koko maan päästöistä. Jätteiden energiahyötykäyttö Pohjois-Pohjanmaalla on lisääntynyt merkittävästi viime vuosien aikana. Myös materiaalien muuta hyötykäyttöä ja kierrätystä on tehostunut. Kaatopaikoille sijoitettavan jätteen määrä on näin ollen vähentynyt selvästi. Useat yritykset suunnittelevat uusia investointeja materiaalien hyötykäytön tehostamiseen. Paikallisten polttoaineiden osuus sähkön ja lämmön tuotannossa on hyvin korkea. Puun energia- käyttö on ollut kasvussa, turpeen laskussa. Merkittävänä kehityssuuntana on tuulivoimatuotannon voimakas kasvu. Vuonna 2016 koko maan asennetusta tuulivoimakapasiteetista 44 % sijoittui Pohjois-Pohjanmaalle. Pohjois-Pohjanmaan maapinta-alasta on suojeluvaroituksissa noin 6,8 %. Pinta- alallisesti hallitsevin luonnonvara ovat metsät, joissa puuntuotannon piirissä olevaa metsämaata on 2,3 milj. ha. Puuntuotantoalueiden puuston vuosikasvu on noin 10 milj. m³.

TERVEYDEN JA HYVINVOINNIN DYNAMIIKKA

Terveysteen ja hyvinvointiin liittyen Pohjois-Pohjanmaan tunnuspiirteinä ovat maakunnan sisäiset erot mm. väestörakenteessa, palvelujen tarpeessa, sosioekonomisissa tekijöissä ja elinympäristössä. Pohjois-Pohjanmaa on myös vahvasti lasten ja nuorten maakunta ja se onkin maakunnista ainoa, jossa väestön keski-ikä on alle 40 vuotta. Väestöllinen huoltosuhde on 62,7, kun se koko maassa on 60,1. Naisten synnyttäneisyys on maakunnista toiseksi korkein ja lasten osuus väestöstä on suurin. Väestörakenne kuitenkin muuttuu tulevaisuudessa olennaisesti; 65 vuotta täyttäneiden määrä kasvaa lähes 38 prosentilla vuoteen 2030 mennessä (koko maassa noin 28 %).

Pohjois-Pohjanmaalla väestön sairastavuus on runsasta, ollen noin 18 % maan keskiarvoa korkeampaa. Tästä huolimatta asukkaiden oma arvio terveydestään ja työkyvystään vastaa jokseenkin koko maan keskiarvoa. Väestön elinoloihin eli toimeentuloon, asumiseen ja työllisyyteen liittyvät tunnusluvut ovat muuten vähintään maan keskitasolla, mutta pienituloisuusaste on korkeampi ja nuorisotyöttömyys selvästi korkeampi kuin koko maassa

keskimäärin. Maakunnan erityiskysymykset liittyvät mm. lasten ja perheiden hyvinvointiin, päihde- ja mielenterveysongelmiin sekä kotona asumisen tukeen.

Palvelutarpeeseen suhteutetut soten nettomenot olivat vuonna 2016 Pohjois-Pohjanmaalla noin 4 % maan keskitasoa matalammat. Erityisesti erikoissairaanhoidon asukaskohtaiset kustannukset olivat maltilliset. Yhteensä soten nettomenot vuonna 2016 olivat asukasta kohden 3 045 €. Yksityisen Kela-korvattavan terveydenhuollon asema Pohjois-Pohjanmaalla osana terveydenhuollon palveluverkkoa on vähäisempi kuin muissa suurissa maakunnissa. Väestörakenteen muutoksesta ja palvelutarpeiden kasvusta johtuen sote-kustannusten ennakoidaan Pohjois-Pohjanmaalla kasvavan tulevaisuudessa selvästi koko maan keskiarvoa enemmän.

Tuleva maakunta- ja sote-uudistus tuo myös Pohjois-Pohjanmaalle merkittäviä muutoksia. Uuteen maakuntaan liittyy toimijoita 19 sote-organisaatiosta ja työntekijöitä siirtyy sosiaali- ja terveyspalveluista maakunnan palvelukseen noin 18 000. Maakunnalle tunnusomaista ovat erilaiset asumisympäristöt vaihdellen isosta kaupungista pitkien etäisyyksien harvaan asuttuun maaseutuun. Tämä edellyttää erityispiirteiden huomiointia ja siten järjestämisen ja tuottamisen erilaisia ratkaisuja. Pohjois-Pohjanmaa tunnetaan aktiivisena sähköisten palveluiden kehittäjänä. Myös tulevaisuudessa tämä on yksi maakunnan painopisteistä.