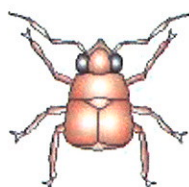


JUURIKKANEVAN MAISEMASELVITYS

PYHÄJÄRVI 2004

Marja-Liisa Timonen



**BIOLOGITOIMISTO
JARI VENETVAARA KY**
PL 9 (Lehmikentäntie 13)
90451 KEMPELE

puh (08) 388 570, fax (08) 388 572, gsm 040-5145 359
www.venetvaara.com

JUURIKKANEVAN MAISEMASELVITYS 2004

Marja-Liisa Timonen
Biologitoimisto Jari Venetvaara Ky

1. JOHDANTO

Vapo Oy Energia tilasi Juurikkanevan maisemaselvityksen toukokuussa 2004 Biologitoimisto Jari Venetvaara Ky:ltä. Juurikkaneva sijaitsee noin 10 km Pyhäjärveltä länteen, valtatieltä nro 4 luoteeseen johtavan n. 5 km:n pituisen metsäautotien päässä. Kartoitusalueen pinta-ala oli 83 ha.

2. MENETELMÄT

Juurikkanevan maisemallisia arvoja sekä suunniteltujen toimenpiteiden vaikutusta alueen maisemakuvaan selvitettiin samanaikaisesti alueella tehtyjen kasvillisuusselvitysten maastotöiden kanssa. Rajattu alue on maastotöiden aikana kuljettu tarkasti läpi, mikä antaa hyvän lähtökohdan maisemallisten arvojen määrittelylle. Lisäksi arviointia varten on tutustuttu alueen sijoittumiseen ympäristöön karttatutkiskelun perusteella.

3. TULOKSET

3.1 Alueen yleinen maisemakuva

Juurikkanevan alueella yleinen maisemakuva on täysin avoin laajoilla alueilla selvitysalueen keskelle sijoittuvan Nevasaaren ympärillä. Ainoastaan selvitysalueen eteläosaan ja pohjois-luoteis -kulmaan sijoittuu näkyvyydeltään rajoittuneempaa, puustoista suota. Hallitsevin yksittäinen piirre koko Juurikkanevan suunnittelun alueen maisemassa on alueen keskelle sijoittuva kookaspuustoinen kangasmetsäsaareke, Nevasaari. Lisäksi koko suunnittelun alueen lähi- ja kaukomaisemat muodostavat yhdessä monipuolisen ja edustavan nevamaiseman.

Suunnittelun alueen rajauksen ulkopuolella maiseman yleiskuva muuttuu selvästi, ympäröivät alueet ovat kauttaaltaan ojitettuja, jo puustoisia ja näkyvyydeltään rajoittuneita soita. Juurikkanevan eteläosassa ja koilliskulmassa alue rajoittuu kookaspuustoiseen tuoreeseen kankaaseen. Osa ympäröivistä kangasmetsäalueista on kuitenkin metsätaloustalouden vuoksi tällä hetkellä avointa tai puoliavointa hakkuuaukeaa. Suunnittelun alueen eteläosan lähelle tulee etelästä päin kaksi metsäautotietä, joiden päätepaikat sijoittuvat n. 100-150 m päähän suunnittelun alueesta.

3.2 Alueen sisäinen maisema

Juurikkanevan selvitysalue on sisäiseltä maisemaltaan melko yhtenäinen ja vaikuttava. Selvitysalueen eteläreunassa, Orsinevan alueella sisäinen maisema on rajoittuneempi, ja keskittyy puustoisten

nevarämealueiden keskelle jäävään avoimemman nevalaikun ympärille. Lisäksi Orsinevan alueella selvitysalueita reunustava puusto on kookasta ja tiheää, mikä estää näkymät kauemmas selvitysalueen ulkopuolelle.

Heti Orsinevan puustoisemmalta alueelta pohjoiseen siirryttäessä maisema muuttuu täysin avoimeksi ja yhtenäistä kaukomaisemaa avautuu selvitysalueeseen kuuluvilla osilla laajimmillaan n. 1,5 km:n pituudelta. Nevasaaren länsipuolella alueen sisäinen maisema on aukeaa saranevaa, jonka yleisasuun tuovat vaihtelua eri kasvillisuuskuvioiden lajien runsaussuhteiden erot. Selvitysalueen luoteiskulmassa tavataan sulkeutunutta ja puustoista maisemaa pienen kivennäismaasaarekkeen ympärillä.

Selvitysalueen ulkopuolelle rajattu, mutta keskelle aluetta sijoittuva Nevasaari hallitsee alueen sisäistä maisemaa, koska tämä alue näkyy joka puolelta aluetta. Kookas ja komea puusto muodostaa vaikuttavan kontrastin aukean nevan rinnalla.

Nevasaaren itäpuolella avosuo-osa on itä-länsi -suunnassa kapeampi kuin lännessä, ja maisema rajoittuu itäreunaltaan tiheäpuustoihin ojanvarsiin. Tälläkin alueella maisema on täysin avointa, lisäksi miellyttävinä maisemallisina kohteina tavataan pari pientä, puustoista saarekettä, joiden puustossa on mukana muutamia kelojakin.

Vaikka Nevasaaren itäpuolella tavataan harva- ja kitupuustoisia nevarämeitä, maisema ei puuston harvuuden vuoksi missään vaiheessa sulkeudu, vaan selvitysalueen itäisimmästä kulmasta aukeaa esteetön näkymä luoteeseen kivennäismaaniemekkeiden välistä.

3.3 Ihmistoiminnan vaikutukset ympäröivässä maisemassa

Juurikkanevan suunnittelualuetta ympäröivät alueet ovat laajalti ihmistoiminnan vaikutuksen alaisina, mikä näkyy metsäojituksina ja avohakkuina. Avohakkuualueita sijoittuu lähinnä läheisten kivennäismaasaarekkeiden kangasmetsäalueille, ja ympäröivät suoalueet on ojitettu kauttaaltaan.

Lisäksi etelän suunnasta selvitysalueen lähelle johtaa kaksi metsäautotien haaraa, joiden päätepisteet sijoittuvat 150-200 m päähän selvitysalueen rajoista. Myös pohjoisessa aluetta sivuaa noin 100 m päässä metsäautotie.

3.4 Ihmistoiminnan vaikutukset suunnittelualueen maisemassa

Ihmistoiminnan vaikutukset eivät juuri näy Juurikkanevan suunnittelualueen sisäisessä maisemassa, vaan alue on säilynyt vielä ojitamattomana ja kasvillisuudeltaan sekä puustoltaan muuttumattomana.

Ainoastaan suunnittelualueen keskelle sijoittuvan Nevasaaren alueella metsätaloustoimet näkyvät jonkin verran, lähinnä ajourana ja harvennushakkuun jälkinä. Nevasaaren puusto on kuitenkin vielä kookasta, eikä alueella ole suoritettu laajoja hakkuita. Niinpä Nevasaaren osuus Juurikkanevan maisemassa vastaa lähes luonnontilaista tilannetta.

Näkyvimmit ihmistoiminnan vaikutukset Juurikkanevan suunnittelualueella sijoittuvat alueen reunoille, missä ojitettujen suoalueiden tiheä puusto sulkee näkyvyyden alueen ulkopuolelle. Tämä

vaikutus koskee lähinnä alueen kaukomaisemaa, sillä reunaojitukset eivät ole vielä muuttaneet suunnittelualueen sisäpuolisia osia kuin parilla jo alunperinkin puustoisella suokuviolla pohjois- ja eteläosissa.

3.5 Toimenpiteiden vaikutukset maisemakuvaan alueella

Suunniteltujen toimenpiteiden vaikutukset Juurikkanevan suunnittelualueen maiseman avoimuuteen eivät tulisi olemaan suuret, koska alue on luonnostaankin avosuota. Toimenpiteet muuttaisivat kuitenkin merkittävästi lähes täysin luonnontilaisen nevamaiseman, jonka tärkein elementti on tyyppillisen kasvillisuuden ja luonnollisen vesitilanteen ylläpitämä avosuo. Lisäksi luonnollisten kasvillisuuden vaihtelusuuntien muodostamat vaihettumisvyöhykkeet avoimen ja puustoisten suonosien välillä häviäisivät, samoin kuin eri kasvillisuustyyppien (neva-, räme- ja rimpiosat) pienipiirteinen mosaiikki avoimilla tai puoliavoimilla suotyypeillä.

Nevasaari, joka on sinänsä olennainen osa alueen maisemakuvaa, jäisi rajauksen ulkopuolelle ja ilmeisesti maisemaltaan nykyiseen tilaansa. Ympäröivien suoalueiden maiseman muuttuminen vähentäisi kuitenkin huomattavasti myös Nevasaaren maisemallista arvoa suon keskelle sijoittuvana komeana metsäsaarekkeena. Lisäksi suunnitellut toimenpiteet tulisivat näkymään Nevasaaren reunaosiin joka puolella saareketta.

Luultavasti suunniteltujen toimenpiteiden myötä alueen sisäistä maisemaa monipuolistavat pienet kangasrämesaarekkeet avosuon keskellä tulisivat myös häviämään.

Suunnittelualueen eteläosassa, Orsinevan alueella, maiseman muutos tulisi suunniteltujen toimenpiteiden myötä olemaan melko suuri myös maiseman avoimuudessa. Tällä suunnittelualueen osalla tavataan yleisesti luonnontilaisia puustoisia yhdistelmäsuotyyppejä, joiden mosaiikkimainen kasvillisuuden vaihtelu tulisi häviämään toimenpiteiden myötä. Samoin tulisi todennäköisesti käymään suunnittelualueen pohjoisosassa, jonne myös sijoittuu puustoisia suotyyppejä.

3.6 Suunniteltujen toimenpiteiden näkyvyys kaukomaisemassa

Suunnitellut toimenpiteet eivät tulisi näkymään kovin kauas, koska suunnittelualueetta ympäröivät lähes kauttaaltaan puustoiset alueet. Näkymiä toimenpidealueelle avautuisi luultavasti alueen lounaispuolelta, kangasmetsäharjanteen päältä, jonne myös toinen metsäautotie päättyy. Samoin alueen koillispuolella lähitöllä kulkevalle metsäautotielle avautuisi mahdollisesti näkymiä alueelta suunnittelualueen kulmassa, kivennäismaaniemekkeen läpi kulkevan ajouran kohdalla.

Mahdollisesti myös Orsinevan itäpuolelle päättyvälle metsäautotielle avautuisi näkymä suunnittelualueelle avoimia ojalinjoja pitkin.

Suunnitellut toimenpiteet eivät tulisi näkymään yleisille teille tai asutusalueille.

4. YHTEENVETO

Juurikkanevan alueella yleinen maisemakuva on täysin avointa nevamaisemaa laajoilla alueilla. Ainoastaan selvitysalueen eteläosaan ja pohjois-luoteis -kulmaan sijoittuu näkyvyydeltään rajoittuneempaa, puustoista suota. Hallitsevin yksittäinen piirre koko Juurikkanevan suunnittelualan maisemassa on alueen keskelle sijoittuva kookaspuustoinen kangasmetsäsaareke, Nevasaari.

Suunnittelualuetta ympäröivät alueet ovat kauttaaltaan ojitettuja, jo puustoisia ja näkyvyydeltään rajoittuneita soita. Juurikkanevan eteläosassa ja koilliskulmassa suunnittelualue rajoittuu kookaspuustoiisiin tuoreisiin kankaisiin.

Juurikkanevan suunnittelualuetta ympäröivät alueet ovat laajalti ihmistoiminnan vaikutuksen alaisina, mikä näkyy metsäojituksina, metsäautoteinä ja avohakkuina. Ihmistoiminnan vaikutukset eivät kuitenkaan juuri näy Juurikkanevan suunnittelualan sisäisessä maisemassa, vaan alue on säilynyt ojittamattomana ja kasvillisuudeltaan sekä puustoltaan muuttumattomana.

Vaikka suunnitellut toimenpiteet eivät tulisi juuri muuttamaan selvitysalueen maiseman avoimuutta, ne muuttaisivat merkittävästi lähes täysin luonnontilaisen nevamaiseman alueella. Suunnittelualan etelä- ja pohjoisosien puustoiset suokuviot muuttuisivat maisemaltaan avoimiksi. Ympäröivien suoalueiden maiseman muuttuminen vähentäisi muuttaisi myös Nevasaaren maisemallista arvoa.

Suunnitellut toimenpiteet eivät tulisi näkymään kovin kauas, koska suunnittelualuetta ympäröivät lähes kauttaaltaan puustoiset alueet. Näkymiä avautuisi lähinnä läheisiltä kangasmetsäalueilta ja metsäautoteiltä. Suunnitellut toimenpiteet eivät tulisi näkymään yleisille teille tai asutusalueille.