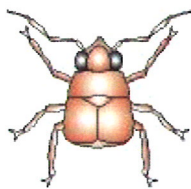


KURKINEVAN MAISEMASELVITYS

PYHÄNTÄ 2004

Marja-Liisa Timonen



**BIOLOGITOIMISTO
JARI VENETVAARA KY**
PL 9 (Lehmikentäntie 13)
90451 KEMPELE

puh (08) 388 570, fax (08) 388 572, gsm 040-5145 359
www.venetvaara.com

KURKINEVAN MAISEMASELVITYS 2004

Marja-Liisa Timonen
Biologitoimisto Jari Venetvaara Ky

1. JOHDANTO

Vapo Oy Energia tilasi Kurkinevan maisemaselvityksen toukokuussa 2004 Biologitoimisto Jari Venetvaara Ky:ltä. Kurkineva sijaitsee noin 7 km Pyhännältä kaakkoon, Vieremälle johtavan tien nro 88 eteläpuolella. Kartoitusalueen pinta-ala oli 125 ha.

2. MENETELMÄT

Kurkinevan maisemallisia arvoja sekä suunniteltujen toimenpiteiden vaikutusta alueen maisemakuvaan selvitettiin samanaikaisesti alueella tehtyjen kasvillisuusselvitysten maastotöiden kanssa. Rajattu alue on maastotöiden aikana kuljettu tarkasti läpi, mikä antaa hyvän lähtökohdan maisemallisten arvojen määrittelylle. Lisäksi arviointia varten on tutustuttu alueen sijoittumiseen ympäristöön karttatutkiskelun perusteella.

3. TULOKSET

3.1 Alueen yleinen maisemakuva

Kurkinevan alueella yleistä maisemakuvaa hallitsevat laajoilla alueilla sulkeutuneet, puustoiset maisemat etenkin selvitysalueen etelä- ja pohjoisosissa. Toisaalta suunnittelualueen keskelle jäävällä, ojittamattomalla nevarämealueella maisema on vielä vaihtelevasti avointa tai puoliavointa pienikokoisen puuston vuoksi. Etenkin luonnontilaisen alueen länsiosassa, tarkastelualueita reunustavalle laajemmalle luonnontilaiselle alueelle päin maisemakuva on avointa, tyypillistä aapasuon maisemaa, jossa kaukomaisemaa hallitsevat aluetta reunustavat kookaspuustoiset kangasmetsät.

Selvitysalue rajautuu koillisosassaan valtatiehen nro 88, jolle turvetuotantoalue näkyisi, mikäli tuotantoalue rajautuisi kartoitusalueen reunaan. Tällöin myös suunnittelualueen länsipuolisen avosuon yli avautuisi suora näkymä alueelle. Suunnittelualueen etelä-kaakkoispuolelle sijoittuvalta, tällä hetkellä avoimelta kivennäismaa-alueelta voi myös avautua näkymiä alueelle, kunnes alueelle nouseva taimikko sulkee näkyvyyden.

3.2 Alueen sisäinen maisema

Kurkinevan selvitysalue on sisäiseltä maisemaltaan melko monipuolinen: Vaikka koillis- ja kaakkoisosien turvekangasalueet ovatkin laajalti homogeenisia ja sulkeutuneita näkymiltään,

niiden sisällä on vielä jäljellä jonkin verran avoimempia laikkuja, joissa sisäisiä pienmaisemia avautuu muutamien kymmenien metrien alueelle. Lisäksi eteläpuoliskon varputurvekangasalueen keskelle, pääojan varteen sijoittuu kookaspuustoisempaa ja hieman rehevämpää turvekangasta. Tämä alue tuo vaihtelua sisäiseen maisemaan. Samoin koillisosan turvekangasalueen kaakkoiskulmassa tavataan kookaspuustoista, koivuvaltaista turvekangasta ojan varressa - järeiden runkojen välistä avautuu näkyvyyttä hieman laajemmalle kyseisen kuvion sisällä.

Vielä muuttumavaiheessa olevien kuvioiden sisäinen maisema on hyvää vauhtia sulkeutumassa, mutta esim. kuvioiden 17 ja 15 muuttumilla maisema on vielä puoliavointa, ja vielä jossakin määrin luonnontilaiseen verrattavaa.

Selvitysalueen maisemallisesti arvokkaimmat kuviot sijoittuvat keskiosien ojittamattomille alueille. Näillä kuvioilla maisema on luonnostaan puoliavointa ja harvapuustoista - puuston kitulias kasvutapa on estänyt näkymien sulkeutumisen. Kyseisillä nevaräme- ja rahkaräme kuvioilla sisäiset maisemat ovat miellyttävän pienpiirteisiä, ja rahkamättäiden sekä nevaosien vuorottelu tuo mukavaa vaihtelua alueen näkymiin. Alueen arvoa nostavat kuvaukselliset keloontuneet ja kituliaat männyt sekä mosaiikkimaiset kasvillisuuden eri värisävyjen vuorottelu. Alue myös vaihettuu liukuvasti länsipuoliseen avosuohon, vähittäinen avoimuuden lisääntyminen tuo vaihtelua myös sisäiseen maisemaan.

3.3 Ihmistoiminnan vaikutukset ympäröivässä maisemassa

Kurkinevaa ympäröivät alueet ovat laajalti ihmistoiminnan vaikutuksen alaisina, mikä näkyy metsäojituksina ja avohakkuina. Lisäksi selvitysalue rajautuu koillisreunaltaan valtatiehen nro 88. Mm. selvitysalueen eteläpuolelle jäävä Kerosenkangas on kauttaaltaan hakattu ja nyt kehitykseltään taimikkovaiheessa, hakkuualueita on myös maantien pohjoispuolella. Noin 500 metrin päässä selvitysalueen koillispuolella sijaitsee myös soranottoaikka.

3.4 Ihmistoiminnan vaikutukset suunnittelualueen maisemassa

Ihmistoiminnan vaikutukset näkyvät suurella osalla suunnittelualueen pinta-alasta ainakin parantuneena puuston kasvuna ja kenttäkerroksen kasvillisuuden muutoksina. Näistä muutoksista johtuen noin 2/3 suunnittelualueesta on maisemaltaan muuttunutta, sulkeutunutta ja näkyvyydeltään rajoittunutta suota.

Suunnittelualueen keskiosaan sijoittuu noin 25 ha laajuinen, luonnontilainen suoalue. Kyseinen alue on maisemaltaan puoliavointa, pienipuustoista nevarämettä, jolta aukeaa vielä näkymiä etenkin selvitysalueen länsipuolen avoimelle suolle.

3.5 Toimenpiteiden vaikutukset maisemakuvaan alueella

Suunniteltujen toimenpiteiden vaikutukset alueen maisemakuvaan tulisivat olemaan merkittävät koko tarkastelualueella, koska suurin osa alueesta on joko luonnostaan tai ojitusten kautta puustoista suota. Etenkin koillis- ja kaakkoisosan laajoilla turvekangasalueilla muutos tulisi

olemaan suuri sulkeutuneen maiseman muuttuessa avoimeksi. Kyseiset turvekangasalueet eivät kuitenkaan sisällä maisemalliselta arvoltaan merkittäviä kuvioita.

Suunniteltujen toimenpiteiden aikaansaamat muutokset tulisivat olemaan merkittävimmät selvitysalueen keskiosan luonnontilaisella, puoliavoimella suonosalla, jota voidaan pitää maisemallisesti alueen arvokkaimpana kuviona. Tällä alueella suotyypin sisäinen, pienipiirteinen maisema tulisi häviämään samoin kuin alueen maisemakuvaa rikastuttava räme-neva -osien vaihtelukin. Lisäksi suunnitellut toimenpiteet tulisivat muuttamaan kyseiseltä luonnontilaiselta alueelta länteen päin avautuvaa maisemakokonaisuutta. Vastaavasti myös selvitysalueen ulkopuolelle lännessä sijoittuvan, vielä luonnontilaisen puuttoman nevan maisema tulisi muuttamaan toimenpiteiden myötä.

Toimenpiteiden vaikutukset maisemakuvaan tulisivat olemaan voimakkaat myös selvitysalueen läntisimpään kulmaan rajautuvalla avoimella rimpinevakuviolla (kuvio 8). Vaikka tämä kuvio on tällä hetkellä lähes avointa suota, alueen maisema tulisi todennäköisesti sulkeutumaan suunnitellun tuotantoalueen reunaojien kuivattavan vaikutuksen takia. Samat muutokset tulisivat luultavasti muuttamaan maisemakuvaa pitkällä tähtäimellä myös kuvioiden 3, 4 ja 5 länsipuolisella avosuolla.

3.6 Suunniteltujen toimenpiteiden näkyvyys kaukomaisemassa

Suunnitellut toimenpiteet tulisivat näkymään aluetta koillisessa reunustavalle yleiselle tielle, mikäli tuotantoalue rajautuisi kartoitusalueen reunaan. Tällöin myös selvitysalueen länsipuolisille avosualueilta ja niitä reunustavilta kangasmetsäharjanteilta tulisi avautumaan näkymiä alueelle. Sen sijaan selvitysalueen kaakkois- ja eteläpuoli ovat laajalti ojitettuja, puustoisia soita, joille näkymiä ei juuri avautuisi. Poikkeuksena näissä suunnissa on eteläpuolinen, laaja Kerosenkankaan alue, joka ulottuu aivan selvitysalueen rajalle, ja jolta näkyvyys selvitysalueelle tulisi olemaan ainakin kohtalainen. Lisäksi selvitysalueen itäkulman tienoilta (korkeuspisteen 164.8 m lähellä) sijoittuvalle, kallioiselle kivennäismaasaarekkeelle tulisi avautumaan näkymä toimenpidealueelle.

Mikäli tuotantoalue rajautuisi kartoitusalueen reunaan, suunnitellut toimenpiteet tulisivat näkymään alueen koillispuolisen tien nro 88 lisäksi mahdollisesti myös tieltä pohjoiseen risteävälle Pitkäkankaan metsäautotielle ainakin liittymän seutuvilla. Selvitysalueen lähistöllä ei sijaitse asutusalueita, joille tai joilta avautuisi näkymiä alueelle.

4. YHTEENVETO

Kurkinevan alueen koillis-, kaakkois- ja luoteisosia luonnehtivat puustoiset, sulkeutuneet maisemat. Alueen keskelle jäävältä, sisäiseltäkin maisemaltaan luonnontilaiselta suoalueelta avautuu kaukomaisemia etenkin suunnittelualueen länsipuolelle jäävälle avosualueelle.

Alueen maisemallisesti arvokkaimman kokonaisuuden muodostavat keskiosien pienipiirteiset ja puoliavoimet, luonnontilaiset kuviot, joilla suunnitellut toimenpiteet muuttaisivat sekä alueen sisäistä maisemaan että alueelta avautuvaa kaukomaisemaa.

Suunnitellut toimenpiteet tulisivat näkymään aluetta koillisessa reunustavalle tielle nro 88, mikäli tuotantoalue rajautuisi selvitysalueen reunaan. Tällöin myös selvitysalueen länsipuolisen avosuoalueen kaukomaisema tulisi muuttumaan toimenpiteiden myötä. Myös selvitysalueen ympäröiviltä kivennäismaasaarekkeilta tulisi avautumaan näkymiä alueelle. Suunnittelualueen läheisyydessä ei sijaitse asutusalueita, joille toimenpiteet tulisivat näkymään.