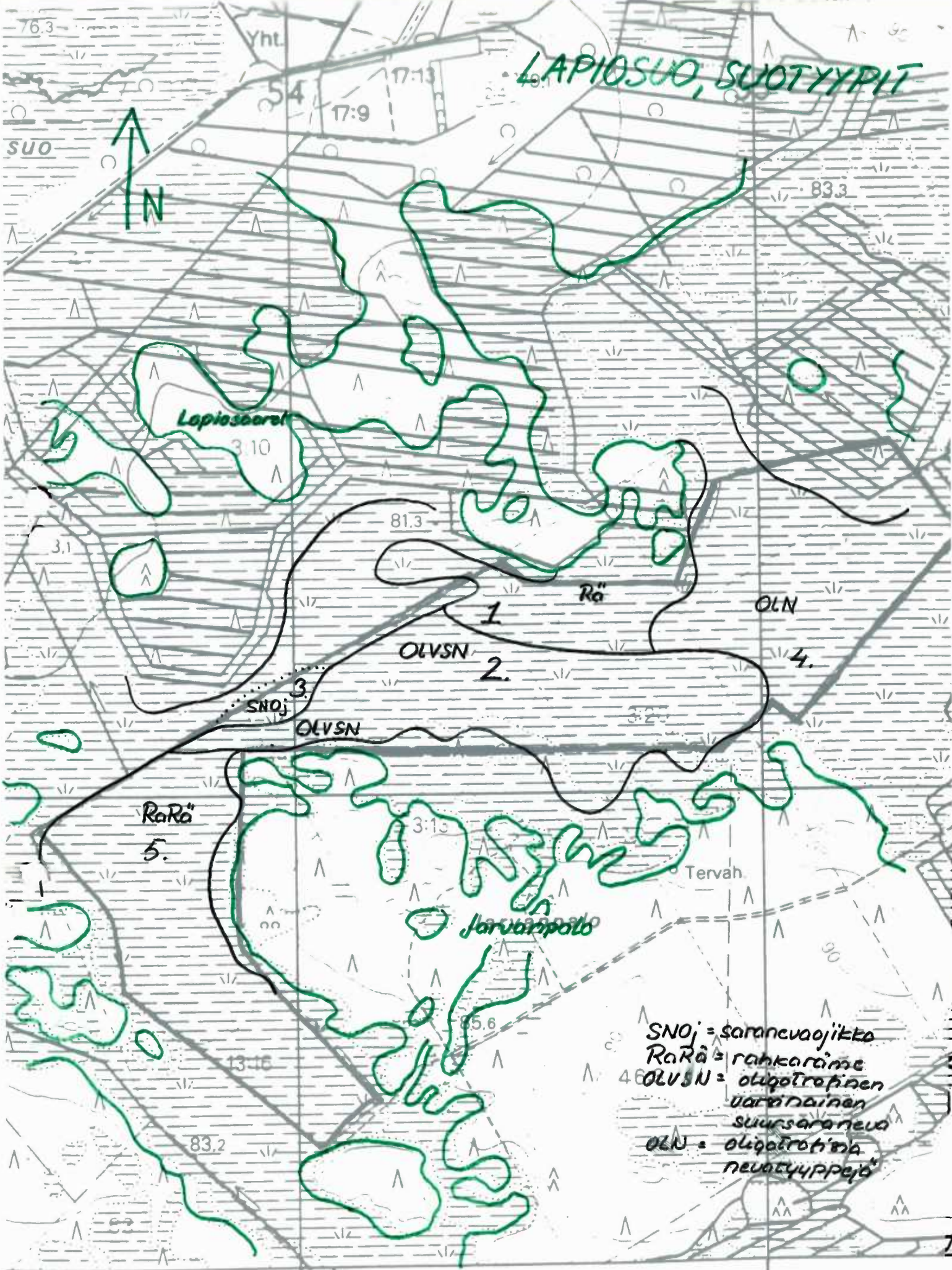


LAPIOSUO, SUOTYYPIT



SUO



Lapiosaaret

3.10

81.3

RaRa

OLN

1

OLVSN

2.

4.

SNOj

OLVSN

RaRa

5.

3.13

Tervah

Järvenpöytä

85.6

13.16

83.2

- SNOj = saranevaajikko
- RaRa = rahkarinne
- OLVSN = oligotrofinen uurrenainen suursaraneva
- OLN = oligotrofinen neuvetyyppejä

26° 00'
-16m 00s

Nak = + 15°
3454

3455

Lapiosuo

biologi Eija Halkola ja geologi Päivi Lötjönen

Maastoinventointi: 27.6.1997

Kunta: Yli-Ii

Karttalehti: 3512 11

Koordinaatit: x=7262,5, y=3453,5

Alueen pinta-ala: 78 ha

Suon tila: ojitettu

Suon yleiskuvaus

Suota ympäröivät metsäojat. Suon pohjoisosa on ojitettu ja etenkin suunnitellun tuotantoalueen ulkopuolelta jo metsittyneet. Myös suon luoteisreunaa halkoo leveä oja. Ojitus on vaikuttanut etenkin edellä mainituilla alueilla suon luonnontilaan, joilla mätäspinta on lisääntynyt. Suon keskiosassa alkuperäinen suotyyppi on enimmäkseen säilynyt.

Välipinta edustaa suon peruspintaa, reunoilla esiintyy rämemättäitä. Keskustan avosuo on vähäravinteista nevaa. Oligotrofiset nevatyypit vaihtelevat laikkuina; paikoin esiintyy saraisuutta tai luhtavillaa kasvavia vyöhykkeitä. Nevatyypeillä tavataan lievää luhtaisuutta ilmentävää kasvillisuutta ja kosteimmilla alueilla myös enemmän mesotrofiaa ilmentäviä lajeja.

Uhanalaiseksi luokiteltuja kasvi- tai sammallajeja Lapiosuolta ei tavattu.

Suokasvillisuustyypit

Osa-alue 1.

Suon reunan rämeosissa kasvaa kitukasvuisia mäntyjä (*Pinus sylvestris*). Mätäspinnan valtalajistoa ovat suokukka (*Andromeda polifolia*), vaivaiskoivu (*Betula nana*), hilla (*Rubus chamaemorus*) ja tupasvilla (*Eriophorum vaginatum*). Rämeeseen yhdistyy välipinnalla lajeja suon keskiosan nevakasvillisuudesta. Rämealueen pohjakerroksen valtasammal on kalvakkarahkasammal (*Sphagnum papillosum*). Myös jokasuonrahkasammalta (*Sphagnum angustifolium*) esiintyy. Painanteissa vallitsee sararahkasammal (*Sphagnum fallax*).

Osa-alue 2.

Suon keskiosissa vallitsevat oligotrofiset nevatyypit. Valtaosa keskustan avosuosta on suotyypiltään oligotrofista varsinaista saranevaa. Paikoin suon keskiosassa tavataan luhtavillavaltaisia (*Eriophorum angustifolium*) laikkuja. Lisäksi tavataan nevalaikkuja, joissa suursarojen osuus on vähäisempää. Valtalajeina näillä laikuilla ovat raate (*Menyanthes trifoliata*), mutasara (*Carex limosa*) ja juurtosara (*Carex chordorrhiza*). Ainoa tällä osa-alueella kasvava mesotrofiaa ilmentävä kasvilaji on kurjenjalka (*Potentilla palustris*). Alueen valtasammalia ovat rimpilaji sararahkasammal sekä mätäs- ja välipintalajit kalvakkarahkasammal, jokasuonrahkasammal ja rämekarhunsammal (*Polytrichum*

strictum). Näiden määräsuhteet vaihtelevat kosteuserojen mukaan. Sararahkasammalen osuus kasvaa keskustaa kohden.

Keskustan neva-alueen eteläinen osa on edelleen oligotrofista varsinaista suursaranevaa. Rimpipinnan osuus on suurimmillaan tässä suon osassa. Tällä alueella esiintyviä lievää luhtaisuutta ilmentäviä lajeja ovat haprarahkasammal (*Sphagnum riparium*) ja järvikorte (*Equisetum fluviatile*). Alueen rahkasammalia ovat haprarahkasammalen lisäksi sirorahkasammal (*Sphagnum flexuosum*), molemmat lähinnä mesotrofiaa ilmentäviä. Lisäksi tavataan rimpikohdissa kalvaskuirisammalta (*Calliergon stramineum*), ruoppasammalta (*Gymnocolea inflata*) ja mesotrofiaa ilmentävää hetesirppisammalta (*Warnstorfia exannulata*).

Osa-alue 3.

Kankaan läheisyys sekä ojitus ovat vaikuttaneet kasvillisuuteen tässä suon osassa. Mätäspinnan osuus on kasvanut suon keskiosiin verrattuna. Vaivaiskoivu on lisääntynyt tällä kasvupaikalla. Alkuperäisen suotyypin, saranevan, piirteet ovat kuitenkin edelleen tunnistettavissa. Alueen sammalia ovat täälläkin mm. jokasuonrahkasammal, sararahkasammal ja kalvakkarahkasammal sekä uutena lajina punarahkasammal (*Sphagnum magellanicum*).

Osa-alue 4.

Suon koilliskulmassa neva-alue muuttuu reunaa lähestyttäessä hivenen kuivemmaksi. Alueella tavattavia sammallajeja ovat mm. haprarahkasammal ja sirorahkasammal.

Osa-alue 5.

Suon lounaisosassa esiintyy rahkarämettä. Rahkarämeen tyypillisimmät sammalet ovat ruskorahkasammal (*Sphagnum fuscum*) ja rämekarhunsammal. Alueen rimmissä esiintyy kalvakkarahkasammalta ja kosteimmissä paikoissa mm. rimpirahkasammalta (*Sphagnum annulatum*). Lajit ilmentävät lähinnä oligotrofiaa.

Lapiosuo, kasvi- ja sammallajilista

Putkilokasvilajit:

Pinus sylvestris

Betula nana

Empetrum nigrum

Andromeda polifolia

Vaccinium uliginosum

Vaccinium oxycoccos

Menyanthes trifoliata

Scheuchzeria palustris

Potentilla palustris

Rubus chamaemorus

Equisetum fluviatile

Drosera rotundifolia

Eriophorum vaginatum

Eriophorum angustifolium

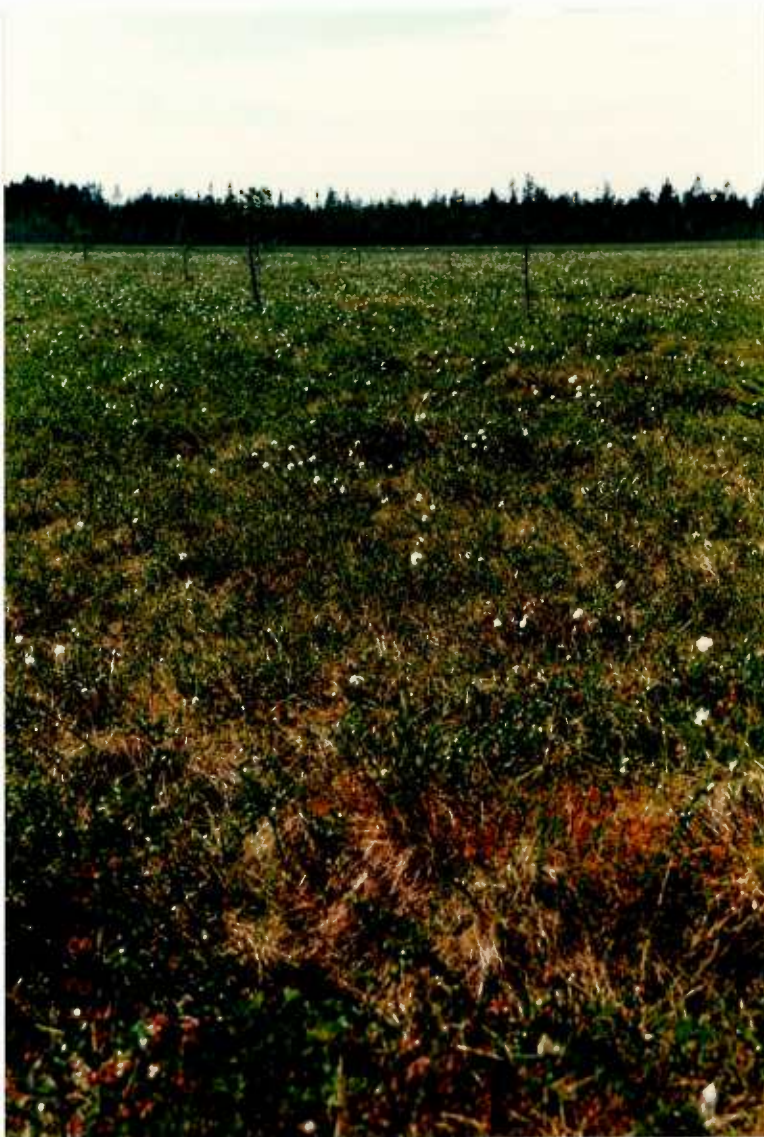
Carex limosa

Carex chordorrhiza
Carex rostrata
Carex lasiocarpa

Sammalet ja jäkälät:

Sphagnum russowii
Sphagnum fuscum
Sphagnum papillosum
Sphagnum magellanicum
Sphagnum fallax
Sphagnum angustifolium
Sphagnum annulatum
Sphagnum riparium
Sphagnum flexuosum
Sphagnum tenellum

Polytrichum strictum
Calliergon stramineum
Warnstorfia procera
Warnstorfia exannulata
Gymnocolea inflata
Scapania



Lapiosuo 1997

Osa-alue 1.
Pohjoisreunan
rämmeisiä osia.



Lapiosuo 1997

Osa-alue 2.
Oligotrofista varsinaista
suursaranevaa.



Lapiosuo 1997

Osa-alue 2. Luhtavillaisia
laikkuja.



Lapiosuo 1997
Osa-alue 2.
Enilaisia lait-
tuja saraneua-
orien välissä.