



17.6.2013

Päivä 30.5.2013

Paikka Haapaveden voimalaitos ja Rahkaneva (Haapavesi)

Osallistujat Ismo Karhu (Pohjois-Pohjanmaan liitto), Eero Kaakinen (asiantuntija), Kimmo Virtanen (GTK), Kanteleen Voima: Mauno Ainasoja, Mika Visuri ja Riikka Knuuti

POHJOIS-POHJANMAAN JA LÄNSI-KAINUUN SUO-OHJELMA -HANKE; LUONTOINVENTOINTIEN JA LUONNONTILAISUUSLUOKITTELUJEN LAADUNVARMITUS SEKÄ MAAKUNTAKAAVAMERKINNÄN PERUSTEET

Maastokatselmus Haapaveden Rahkanevalla

Lähtökohdat

Ismo Karhu avasi kokouksen Haapaveden voimalaitoksella Rahkanevan tilanteen läpikäymiseksi ennen kuin siirryimme maastoon tarkastelemaan Rahkanevaa. Tarve Rahkanevan tilanteen kartoittamiseen oli syntynyt Kanteleen Voiman ja Pohjois-Pohjanmaan liiton yhteisestä sopimuksesta. Kanteleen Voima halusi selvittää, oliko Rahkanevalle annettu SL-1 merkintä 1. vaihekaavan luonnoksessa (20.8.2012) aiheellinen. Pohjois-Pohjanmaan liitto hyödynsi Rahkanevan katselmusta suo-ohjelmahankkeen luontoinventointien laadunvarmistuksena eli halusi selvittää, onko luontoinventoinnissa (12.7.2011) saatu tieto oikeaa.

Käytiin läpi asiat, joihin tullaan kiinnittämään erityistä huomiota maastokatselmuksessa:

- Rahkanevalle annettu luonnontilaisuusluokka 2: onko tämä oikein?
- linnusto: luontoinventoinnin (12.7.2011) aikana havaittiin 12 lajia
- suon vesitalouden tarkastelu hyvin tärkeää (runsaan reunaojituksen vaikutus suon kehitykseen).

Luontoinventoinnissa Rahkaneva on määritelty aapakeidassuoksi, jonka vallitsevin suoyhdistymätyyppi on viettokeidas. Ennen suokäyntiä pohdittiin vielä, onko Rahkaneva alun perin ollut keidassuo. Kimmo Virtasen mukaan on epävarmaa, onko Rahkaneva aito keidassuo. Eero Kaakisen mukaan Rahkaneva on nuori keidassuo. Runsaan reunaojitus on alentanut pohjaveden pintaa suolla, minkä seurauksena keidassuon piirteet ovat lisääntyneet.

Keskusteltiin suon vesitaloudesta. MML:n laseraineiston mukaan suon keskiosaan päättyvissä ojissa vesi virtaa suon länsilaidalta itälaitaa kohti eli suon keskustaa kohti. Kanteleen

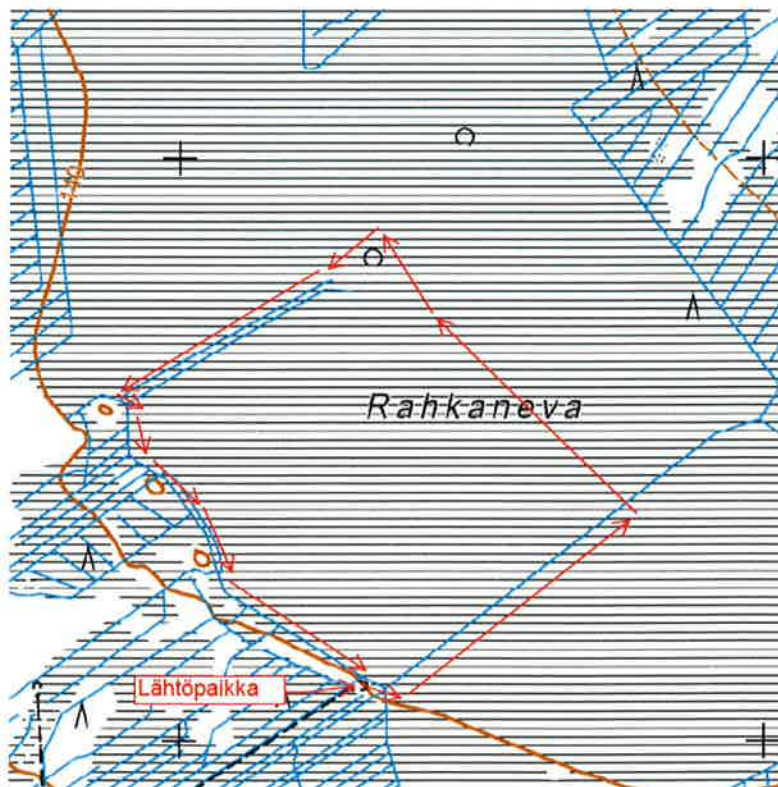
17.6.2013

Voiman oma havainto kesältä 2012 viittasi kuitenkin päinvastaiseen virtaussuuntaan eli ojat kuivattaisivat suota johtaen vettä suolta pois päin.

Todettiin, että Rahkanevalle inventoinnin tuloksena annettu luontoarvopistemäärä 35 on kohtuullisen korkea.

Maastokäynti Rahkanevalla

Alkukokouksen jälkeen siirryimme maastokatselmuskäynnille Rahkanevalle. Kulkureitti on esitetty kuvassa 1.



Kuva 1. Maastokatselmuksen kulkureitti Rahkanevalla on esitetty punaisilla nuolilla.

Maastokatselmuksen aikana havaitut lintulajit olivat: keltävästäräkki (5 kpl), kalalokki (4 kpl, 2 paria), pikkukuovi (3 kpl), isokuovi, kapustarinta, pensastasku ja niittykirvinen (4 kpl). Luontoinventoinnissa havaittiin 12 lajia, tässä katselmuksessa siis 7 lajia.

17.6.2013

Katselmuksessa havaittiin, että suolla on ojien reunamilla keidassuon piirteitä (Kimmo Virtanen ja Eero Kaakinen). Kimmo Virtasen mukaan suolla on 200 m leveä ja 0,5 km pitkä keidasräme, jonka keskellä on oja (keidasräme suon halkaisevan ojan molemmin puolin). Rahkanevan keskiosa on näin ollen keidassuota.

Katselmuksessa todettiin pellon raivausta varten kaivettu uudehko oja (kuvassa 1 ylempänä oleva suon keskeltä alkava oja). Ojitusta ei kuitenkaan jatkettu, koska Kanteleen Voima pyysi maanomistajaa luopumaan tilansa ojittamisesta alueelle suunnitellun turvetuotannon vuoksi. Sekä uuden että vanhan ojan (kuvassa 1 alempana oleva suon keskeltä alkava oja) kuivattava vaikutus todettiin. Vesi virtasi uudessa ojassa länteen vastoin suon luonnollista kallistusta, joka on itään. Tämä johtuu siitä, että oja on kaivettu syvenemään idästä länteen päin tarkoituksena nimenomaan vesien johtaminen lännessä olevaan reunaojaan.

Havaittiin, että reunaojassa veden virtaus on vähäistä ja että kunnostusojitusalueelta (Rahkanevan länsipuolelta) vedet virtaavat reunaojaan. Kuitenkin runsaan virtauksen aikana vesi on virrannut reunaojasta Karsikasjoaan ja edelleen Malisjokeen. Nyt vähäisen veden aikaan virtausta reunaojassa ei ollut juurikaan havaittavissa, mistä pääteltiin, että vesi imeytyy reunaojan pohjasta hiekkapohjaiseen maaperään.

Loppupäätelmät

Katselmuksen loppupäätelminä voidaan esittää seuraavaa:

Luontoinventoinnin tuloksena annettu luonnontilaluokka 2 on oikea. Tätä mieltä olivat Kimmo Virtanen, Eero Kaakinen ja Ismo Karhu. Linnustoinventointi on myös todennäköisesti oikeellinen, sillä suolla havaittiin lyhyellä keskipäivän käynnillä 7/12 lajia luontoinventointiin verrattuna. Suoyhdistymätyypistä todettiin, että keskiosa on luontaisesti viettokeidasta. Rahkanevan osuus suolla on aika suuri. Suo todettiin nuoreksi keidassuoksi, jonka keidassuokehitystä on saattanut nopeuttaa reunojen ojitus. Se, mitä havaittiin katselmuksessa, ei poikkea luontoinventoinnin aikana havaitusta eli suokasvillisuus selvitys pitää paikkansa.

Suon vesitaloudessa on tapahtunut muutoksia. Rahkanevan luoteisosa on alkanut kuivumaan. Jonkin verran kuivumista on tapahtunut suon keskiosasta lähtevien ojien ja suon halkaisevan ojan välillä. Kaiken kaikkiaan jopa puolet suon ojittamattomasta avosualueesta todettiin kuivahtaneeksi. Eero Kaakinen totesikin, että suo on muuttunut eikä suossa ole häiriintymätöntä laitaa.



17.6.2013

Eero Kaakinen arvioi suon luonnonsuojelullisesta arvosta seuraavaa: viettokeitaan edustavuus ei ole kovin hyvä, mihin vaikuttaa ojituksen seurauksena tapahtunut runsas kuivahtaminen. Kimmo Virtanen totesi, että erityisesti kuljut ovat kuivahtaneet, koska oja on katkaissut ne kohtisuoraan.

Katselmuksen lopputuloksena voidaan todeta seuraavaa:

Katselmus vahvistaa käsitystä siitä, että suo-ohjelmahankkeen luontoinventointien laatuun voi luottaa. Ismo Karhu, Kimmo Virtanen ja Eero Kaakinen olivat suon muutosasteesta johdun yhtä mieltä siitä, että 1. vaihekaavan luonnoksessa (20.8.2012) Rahkanevalle annetun SL-1 merkinnän perusteet ovat heikot.

Muistion laatija:

Riikka Knuuti

Muistion osaltaan hyväksyneet:

Eero Kaakinen

Ismo Karhu

Kimmo Virtanen