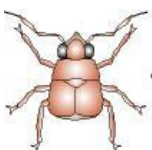


PAHANEVAN PESIMÄLINNUSTO

KÄRSÄMÄKI 2004

Jari Jokela
Jouni Klinga



**BIOLOGITOIMISTO
JARI VENETVAARA KY**
PL 9 (Lehmikentäntie 13)
90451 KEMPELE

puh (08) 388 570, fax (08) 388 572, gsm 040-5145 359
www.venetvaara.com

Sisällysluettelo

1. JOHDANTO.....	2
2. LASKENTA-ALUE	2
3. MENETELMÄT	2
4. PESIMÄLINNUSTO	3
5. UHANALAISET JA HARVINAISET LAJIT	3
<i>Silmälläpidettävät lajit</i>	3
<i>Alueellisesti uhanalaiset lajit</i>	3
<i>Eu:n lintudirektiivin lajit</i>	4
<i>Suomen erityisvastuulajit</i>	4
<i>Edustavaa elinympäristöä indikoivat lajit</i>	4
6. SUON LINNUSTOLLINEN ARVO	5
7. LÄHDEVIITTEET:	6

1. Johdanto

Vapo Oy tilasi toukokuussa 2004 Biologitoimisto Jari Venetvaara Ky:ltä Kärsämäen Pahanevan pesimälinnustaselvityksen. Linnustonselvityksen tavoitteena oli kartoittaa alueen pesimäaikaista lintulajistoa, suuntaa-antavia parimääriä sekä suon suojelullista asemaa linnuston perusteella (EU:n direktiivilajit, uhanalaiset lajit, EVA –lajit.). Tässä raportissa kuvataan Paskonnevan linnustoa ja esitetään arvio suoalueen linnustollisesta arvosta.

2. Laskenta-alue

Laskenta-alue kattoi koko Vapo Oy:n tekemän suunnittelualuerajauksen, yhteensä 181 ha (Liite: kartta 1). Lisäksi laskennoissa on huomioitu rajauksen ulkopuolisia luonnontilaisia osia n. 200 m etäisyydelle saakka. Rajausalueen ulkopuoliset ojjot on jätetty laskennan ulkopuolelle.

3. Menetelmät

Vuonna 2004 alueella tehtiin kartoituslaskentaohjeita soveltaen yksi laskentakierros 1.6.2004 klo 03:30 – 10:00. (Koskimies & Väisänen 1988, Koskimies 1994). Laskennan aikana selkeä ja lähes tyyni. Laskennan teki LuK Jouni Klinga.

Rajattu alue käveltiin läpi niin, että mikään kohta kartoitusalueesta ei jäänyt yli 50 metrin päähän kuljetusta reitistä. Maastossa havainnot merkittiin karttapohjalle. Pari- ja reviiritulkinnat tehtiin kartalle merkittyjen havaintojen pohjalta kartoituslaskennan ohjeiden mukaan.

Kartoituslaskenta on Suomessa käytetty standardimenetelmä, joka laskentaohjeen mukaan tehtynä on luotettavin tapa selvittää pienehkön alueen pesimälinnuston parimääriä ja tiheyksiä. Laskentaohjeiden mukaan soiden ja avomaiden linnuston selvittämiseksi luotettavasti tarvittaisiin vähintään viisi, mieluummin kahdeksan laskentakierrosta (Koskimies & Väisänen 1988, Kouki & Järvinen 1980). Koska laskenta tehtiin vain kertaalleen, esitettyjä parimääriä täytyy pitää laskentoihin perustuvana suuntaa antavana arviona.

Yhdellä laskentakierroksella saadaan luotettavinta tietoa helposti havaittavista lajeista, jotka esim. ruokailevat tai soidintavat näkyvästi tai varoittelevat innokkaasti koko pesimäajan. Yleensä tällaiset lajit ovat harvalukuisia isoja lintuja kuten vesilinnut ja useimmat kahlaajat. Kuitenkin esimerkiksi joidenkin pienten pesimäaikaan hiljaisten kahlaajalajien ja jopa kurjen pesintä suolla voi yhdellä haudonta-aikaan sattuneella laskentakierroksella jäädä havaitsematta. Vähälukuiset lajit voivat huonolla onnella jäädä huomaamatta kokonaan. Lintujen havaittavuudessa on lajien välisten erojen lisäksi lajin sisäistä vaihtelua. Osa linnuista voi jo olla hautomassa, kun viimeksi saapuneet vasta valtaavat reviiriä. Useammalla laskentakierroksella havaitaan yhteenlaskettuna suurempi osuus alueen todellisesta linnustosta (Koivula & Yrjölä 2004).

Yhden laskentakierroksen perusteella lajisto on pääpiirteissään kartoitettavissa toisin kuin linnuston tiheys, josta yhdellä laskentakerralla ei saa realistista käsitystä. Tästä syystä raportissa tarkastellaan Pahanevan linnustollista arvoa pelkästään lajiston perusteella. Kertynyt aineisto antaa kuitenkin riittävän kuvan lajistosta suon linnustollisen arvon määrittämistä varten.

4. Pesimälinnusto

Kartoitusalueella havaitut uhanalaisuus- ja muuten luokitellut lajit on koottu taulukkoon 1. Keskeisimpien lajien reviirit on esitetty kartalla (liite 1).

Raportissa käytetty suolintu- määritelmä poikkeaa MMM:n Soidensuojelun perusohjelman (1977) suolintulistasta sikäli, että mietinnössä mainituista lajeista varista, räkättirastasta ja metsäkivivistä ei tässä raportissa lasketa mukaan suolajeihin. Mainitut lajit käyttävät suoalueita ravinnonhankinnassaan pesiessään soilla tai soiden liepeillä, mutta ne eivät ensisijaisesti suosi suoympäristöä pesimäalueenaan.

Laskennassa keskityttiin Vapon rajaaman kartoitusalueen sisällä ja lähiympäristössä havaittuihin harvalukuisiin ja suolajeihin, runsaslukuiset metsien ja avomaiden peruslajit jätettiin huomioimatta. Laskennassa havainnoitiin kaikkiaan yhdeksää harvalukuista lintulajia ja yhdeksän MMM:n Soidensuojelun perusohjelman (1977) suolintulistan mukaisia suolintulajeja. Harvalukuisia metsälajeja laskennassa tavattiin kaksi. Suolajeista kanalintuja oli kaksi lajia, kahlaajia viisi ja varpuslintuja kaksi lajia. Kanalintuja pesi kartoitusalueella kolme paria ja kahlaajia yhteensä kahdeksan paria.

5. Uhanalaiset ja harvinaiset lajit

Useampaan kategoriaan kuuluvien lajien esiintymistä alueella käsitellään tarkemmin niiden ensimmäisessä esiintymiskohdassa. Myöhemmin ne vain nimetään.

Silmälläpidettävät lajit

Suomen uhanalaisten kasvien ja eläinten luokituksessa (Rassi ym. 2001) laskennassa tavatuista lajeista teeri katsotaan silmälläpidettäväksi lajiksi. Vapon kartoitusalueerajauksen sisällä pesi yksi teeri rajauksen itäisellä ojitetulla alueella. Teerikannat ovat viime vuosikymmenten aikana laskeneet. Taantumana syiksi epäillään metsäluonnon muutoksia ja metsästyä (Väisänen ym. 1998).

Alueellisesti uhanalaiset lajit

Alueellisesti uhanalaiseihin lajeihin kuuluu valtakunnallisesti uhanalaisten lisäksi koko maan tasolla silmälläpidettäviä tai elinvoimaisia, mutta alueellisesti uhanalaisuuden kriteerit täyttäviä lajeja. Alueellisen uhanalaistarkastelun alueet on rajattu metsäkasvillisuusvyöhykkeisiin pohjautuen (valtion ympäristö-hallinnon verkkopalvelu).

Pohjois-Pohjanmaan alueella alueellisesti uhanalaisista lajeista Vapon kartoitusalueerajauksen sisällä pesi yksi liropari ja neljä pikkukuoviparia.

Liro pesi suon pohjoisosassa. Liron tilanne on pohjoisen Suomen aapasuoalueella suhteellisen hyvä, etelässä laji on vähentynyt luonnontilaisten soiden hävitessä.

Pikkukuoveista kaksi paria pesi suon pohjoiskolkassa, loput kaksi paria pesivät toinen tien luoteispuolelle jäävällä rajausalueen osalla ja toinen suon keskivaiheilla rajausalueen länsireunassa tien lähellä. Pikkukuovin levinneisyys on painottunut pohjoiseen.

Eu:n lintudirektiivin lajit

Euroopan unionin lintudirektiivin (Anon. 1979) lajiluettelon liitteen 1 mainitsemia lajeja laskennassa tavattiin kartoitusalueella kaksi, liro ja kapustarinta.

Suon ainut kapustarintapari pesi pohjoisosassa kahlaajakeskittymässä. Kapustarinta on pohjoinen suokahlaaja, jonka levinneisyyttä etelässä rajoittaa sopivien avointen ja riittävän rauhallisten soiden vähyys.

Suomen erityisvastuulajit

Suomen erityisvastuulajeihin, joiden levinneisyys on keskittynyt Eurooppaan ja joiden Euroopan kannasta vähintään noin 15 % esiintyy Suomessa (Leivo ym. 2002), kuuluvat laskennassa kartoitusalueella tavatut kuovi, pikkukuovi, liro ja teeri. Kuovi pesi keskellä rajausaluetta, se on tyypillisimmillään peltomaiden laji, joka pesii sukulaistaan pikkukuovia harvemmin soilla.

Edustavaa elinympäristöä indikoivat lajit

Alueella esiintyvistä lajeista edustavaa suoympäristöä (IBA kriteeri D2c, eri elinympäristöjen tärkeät pesimäalueet, lajiluettelo 5, Pessa 1995) indikoivat kartoitusalueelta tavatut riekko ja kapustarinta.

Kaksi riekkoparia pesi Vapon rajaaman alueen itäosassa lähellä ojitettua aluetta. Pohjoisen luonnontilaisilla soilla tavallinen riekko on lähes hävinnyt Etelä- ja Keski-Suomesta viimeisten luonnontilaisten soiden mukana (Väisänen ym. 1998).

Kaksi havaittua harvalukuista metsälajia, sirittäjä ja kulorastas, ovat edustavan metsäympäristön indikaattorilajeja. Molemmat pesivät Vapon rajauksen ulkopuolella metsäalueilla.

Taulukko 1: Pahanevan lintulaskennoissa kartoitusalueella tavatut luokitellut lajit. Suolajit merkitty tähdellä *. Lajin uhanalaisuus = lajin uhanalaisuusluokitus Suomessa, NT = silmälläpidettävä laji, RT = Pohjois- Pohjanmaalla alueellisesti uhanalainen. EU:n direktiivilaji = EU:n lintudirektiivin liitteessä 1 mainittu laji, jonka elinympäristöjä on suojeltava erityistoimin. Erityisvastuulaji = Suomen erityisvastuulaji, jonka Euroopan kannasta noin 15% pesii Suomessa. Indikaattorilaji = edustavaa suoympäristöä indikoiva laji, (X)= edustavaa metsäympäristöä indikoivat lajit.

	lajin uhanalaisuus	EU:n direktiivilaji	erityisvastuulaji	indikaattorilaji
riekko *				X
teeri *	NT		X	
kapustarinta *		X		X
liro *	RT	X	X	
taivaanvuohi*				
kuovi *			X	
pikkukuovi *	RT		X	
niittykirvinen*				
keltävästäräkki*	RT			
sirittäjä				(X)
kulorastas				(X)
<hr/>				
rajausalueella pesiviä				
lajeja	NT 1, RT 3	2	4	2
pareja	NT 1, RT 7	2	7	3

6. Suon linnustollinen arvo

Soidensuojelun perusohjelmassa (1977) paikallisesti merkittäviksi III –luokan soiksi katsottiin suot, joissa mietinnössä esitetyn lajilistan suolintuja pesi 8-14 lajia. Laskennassa tavatuilla yhdeksällä suolintulajilla Pahaneva sijoittuu paikallisesti merkittävien lintusoiden luokkaan (luokka III).

Suomen ympäristökeskuksen kosteikkojen linnuston suojeluarvon pisteytysmenetelmän mukaan Pahanevan pesimälinnustosta kertyy 9,06 suojeluarvopistettä (Asanti ym. 2003). Ilmeisesti suojeluarvon pisteytysmenetelmän uutuuden vuoksi käyttökelpoisia vertailuarvoja ei juuri ole. Samaa kokoluokkaa oleva seitsemän suolajinsa perusteella samaan Soidensuojelun perusohjelman IV –luokkaan kuuluva Kärämäen Kivineva sai 6,04 pistettä ja toisaalta Pyhännän Saarinevan lähes vastaavankokoinen, linnustoltaan monipuolinen 12 suolintulajin rimpinen osa-alue sai n. 18 pistettä.

Suolinnuiltaan paras alue suolla on Pahanevan pohjoisosaan sijoittuva neljän kahlaajalajin keskittymä, joka ei kuitenkaan ympäristönsä puolesta olennaisesti poikennut suon muista keskiosista.

Pahanevan lintulajisto on Pohjois-Pohjanmaan soille tyypillistä suolajistoa. Linnustollisesti huomionarvoisimmat piirteet suolla ovat pikkukuovin runsaus, neljä paria, sekä levinneisyytensä etelärajoilla elävien riekkojen pesiminen. Alueella tavatusta kahdesta direktiivilajista, ja silmälläpidettävien-, erityisvastuu- ja indikaattorilajien listoille kuuluvista lajeista huolimatta tutkittu suo on alueellisesti tavanomainen. Lajistonsa ja suolintujen vähäisen parimäärän vuoksi kohteella on vain paikallista merkitystä.

7. Lähdeviitteet:

Anon. 1979: EU:n lintudirektiivi (79/409/ETY).

Asanti, T., Gustafsson, E., Hongell, H., Hottola, P., Mikkola-Roos, M., Osara, M., Ylimaunu, J. & Yrjölä, R. 2003: Kosteikkojen linnuston suojeluarvo. Suomen ympäristö 596.

Koivula, M. & Yrjölä, R. 2004: Laskentakierroksien määrän vertailu metsälinnuston kartoituslaskennassa. Linnut -vuosikirja 2004.

Koskimies, P. 1994: Linnustonseuranta ympäristöhallinnon hankkeissa. Ohjeet alueelliseen seurantaan. Vesi- ja ympäristöhallinnon julkaisuja – sarja B18:1–82.

Koskimies, P. & Väisänen, R. A. 1988: Linnustonseurannan havainnointiohjeet. Eläinmuseo, Helsinki.

Kouki, J. & Järvinen, O. 1980: Kertalaskennan tuloksista suolinnuston tutkimuksessa. *Ornis Fennica* 57:134–136.

Leivo, M., Asanti, T., Koskimies, P., Lammi, E., Lampolahti, J., Mikkola- Roos, M & Virolainen, E. 2002: Suomen tärkeät lintualueet FINIBA. Bird Life Suomen julkaisuja No: 4.

Maa- ja metsätalousministeriön soidensuojelutyöryhmä 1977: Soidensuojelun perusohjelma. Komiteanmietintö 1977:48.

Pessa, J. 1995: IBA-hanke Pohjois-Pohjanmaalla. Aureola 20

Rassi, P., Alanen, A., Kanerva, T. & Mannerkoski, I. (toim.) 2001: Suomen lajien uhanalaisuus 2000. Ympäristöministeriö ja Suomen ympäristökeskus., Helsinki.

Valtion ympäristöhallinnon verkkopalvelu. Valtakunnallisesti silmälläpidettävät ja elinvoimaiset linnut alueilla (verkkodokumentti). Saatavissa: <http://www.ymparisto.fi/default.asp?contentid=57937&lan=FI>

Liite1

Taulukko 2: Pahanevan lintulaskennoissa kartoitusalueella tavatut lajit. Suolajit merkitty tähdellä *. Uhanalaisluokitellut = lajin uhanalaisuusluokitus Suomessa, NT = silmälläpidettävä laji, RT = Pohjois- Pohjanmaalla alueellisesti uhanalainen. EU:n direktiivilaji = EU:n lintudirektiivin liitteessä 1 mainittu laji, jonka elinympäristöjä on suojeltava erityistoimin. Erityisvastuulaji = Suomen erityisvastuulaji, jonka Euroopan kannasta noin 15% pesii Suomessa. Indikaattorilaji = edustavaa suoympäristöä indikoiva laji

Laji	havaintoja laskennassa	Vapon alueella pesiviä	Uhanalaisluokitellut	EU:n direktiivilajit	erityisvastuulaji	Indikaattorilajit
riekko *	2	2	-	-	-	X
teeri *	1	1	NT	-	X	-
kapustarinta	1	1	-	X	-	X
liro *	1	1	RT	X	X	-
taivaanvuohi*	1	1	-	-	-	-
kuovi	1	1	-	-	X	-
pikkukuovi	4	4	RT	-	X	-
niittykirvinen *	n	n	-	-	-	-
metsäkirvinen	n	n	-	-	-	-
keltävästäräkki *	2	2	RT	-	-	-
pajulintu	n	n	-	-	-	-
sirittäjä	1	1	-	-	-	X
peippo	1	0	-	-	-	-
kulorastas	1	0	-	-	-	X