

# Oulun Paikkasuon luontoselvitys

Antje Neumann, Juha Repo ja Olli-Pekka Siira



Tutkimusraportti 41

2008

## Sisällys

Johdanto .....	2
1. Aineisto ja menetelmät.....	3
2. Alueen yleiskuvaus .....	3
3. Luonnonsuojelu- ja metsälain luontotyypit.....	3
4. Lajit .....	4
5. Natura arvioinnin tarveharkinta .....	7
6. Lähde- ja kirjallisuusluettelo.....	8
7. Liitekartat.....	8

## Johdanto

Luonto-osuuskunta Aapa suoritti Turveruukki Oy:n toimeksiannosta linnusto- ja kasvillisuusselvitykset Oulun Paikkasuolla kesällä 2008. Työstä vastasivat FM biologi Juha Repo (linnustoselvityksen maastotyöt ja raportointi), FM biologi Antje Neumann (kasvillisuusselvityksen maastotyöt ja raportointi) sekä FM geologi Olli-Pekka Siira (esiselvitykset ja raporttien kokoaminen).

## **1. Aineisto ja menetelmät**

### **1.1. Linnustoselvitys**

Paikkasuon linnustoselvitys tehtiin koealamenetelmällä, jolloin tutkimusalueella kuljetaan alue kattavasti havainnoiden, ettei mikään osa koealasta jää yli 50 m havainnointietäisyydelle. Koealalla kuljetaan mahdollisimman samansuuntaisin linjoin, joiden välimatka on korkeintaan 100 m (Turveteollisuusliitto 2002, Koskimies & Väisänen 1991). Koeala noudattaa tutkimusalueen rajoja (liite 1). Koealalaskenta tehtiin 3.6.2008 klo 04.35–06.25. Sää oli laskennan aikana tyyni, selkeä ja lämpötila + 10 astetta.

### **1.2. Kasvillisuus selvitys**

Kasvillisuustyypit selvitettiin karkeasti ilmakuvan ja maastokartan avulla, sekä tarkennettiin maastokäynnillä 29.7.2008. Maastokäynnin aikana tutkittiin myös alueet 200–300 m etäisyydellä varsinaisen inventointialueen ulkopuolella. Suotyypit määriteltiin Eurolan ym. (1995) mukaan. Putkilokasvien nimistö tarkistettiin Mossberg ja Stenberg (2005) mukaiseksi. Kasvillisuus selvityksessä noudatettiin Turveteollisuusliiton ohjeistusta (Turveteollisuusliitto ry. 2002).

### **1.3. Uhanalaisten lajien rekisteritiedot**

Uhanalaisten lajien rekisteritiedot, kasvillisuuden, linnuston ja luontotyyppien osalta, selvitettiin ympäristöhallinnon tietopalvelusta Pohjois-Pohjanmaan ympäristökeskuksen kautta. Yhteyshenkilönä toimi ylitarkistaja Tupuna Kovanen. Sammalten uhanalaisuus ja nimistö tarkastettiin Ulvisen ym. (2002) mukaan. Luontotyyppien uhanalaisuutta tarkasteltiin lisäksi Kaakisen ym. (2008) perusteella.

## **2. Alueen yleiskuvaus**

Paikkasuo sijaitsee Oulun kaupungissa noin 15 km Oulun keskustasta itään. Linnusto- ja kasvillisuus selvitykset suoritettiin noin 61 hehtaarin suuruisella alueella. Paikkasuo on ojitettu ja lähinnä eriasteisesti muuttunut puustoinen suo. Alueen länsiosan läpi kulkee sähkölinja. Inventointialuetta ympäröivät osittain hakatut kangasmetsät ja ojitetut suometsät. Miehonsuon turvetuotantoalue sijaitsee 200 m etäisyydellä Paikkasuon inventointialueen pohjoisosasta. Lähimmät luonnonsuojelualueet ovat Natura 2000 alue Pilpasuo (FI1103001) noin 5 km ja Isokankaan luonnonsuojelualue noin 7 km etäisyydellä inventointialueesta.

## **3. Luonnonsuojelu- ja metsälain luontotyypit**

Metsälailla (N:o 1093, § 10) tai luonnonsuojelulailla (N:o 1096, § 29) suojeltuja luontotyyppisiä ei ole tavattu Paikkasuolla.



Kuva 1. Rämemuuttuma



Kuva 2. Rahkarämelaikku rämemuuttumassa



Kuva 3. Sähkölinja



Kuva 4. Nevamuuttuma

Valokuvat: Antje Neumann 2008.

## 4. Lajit

### 4.1. Linnusto

Paikkasuo on mäntyä kasvava suo eli räme. Avosuota ei ole. Lajimäärä on 13, ja havaittu kokonaisparimäärä on 45. Alueen 61 hehtaarin pinta-alaan suhteutettuna kokonaistiheys on 73,8 paria neliökilometrillä. Lajistossa monenlaisiin puustoisiin elinympäristöihin sopeutuneet lajit ovat runsaimmat. Pajulinnun (*Phylloscopus trochilus*) ja metsäkirvisen (*Anthus trivialis*) osuus koko lajiston runsaudesta on liki puolet (liite 2). Peipon (*Fringilla coelebs*) osuus on vähän yli kymmenesosan. Alueella kierteli kaksi kurkea (*Grus grus*), jotka ääntelivät kuuluvasti. Käyttäytymisestä päätellen ne olivat pesimätön pari. Alueen ympäristössä on metsiä, joiden lajeja ovat punarinta (*Erithacus rubecula*), talitiainen (*Parus major*), leppälintu (*Phoenicurus phoenicurus*) ja punakylkirastas (*Turdus iliacus*). Korpimetsissä ja myös rämeillä esiintyvä pohjansirkku (*Emberiza rustica*) lauloi alueella. Luonnonsuojelulain uhanalainen ja erityisesti suojeltava laji on maakotka (*Aquila chrysaetos*), joka havaittiin klo 04.05-04.18 välisen ajan lepopaikallaan männyn oksalla n. 10 m korkeudessa. Paikan sijainti on esitetty liitteessä 1. Lähin havainnointietäisyys maakotkaan oli 30 m, jolla etäisyydellä havainnoitiin 10 minuuttia. Lintu

lepäsi männyn oksalla siirtymättä mihinkään pää lepoasentoon ja niskahöyhennykseen käännettynä. Klo 04.18 maakotka siirtyi 150-200 m etäisyydelle männyn latvustoon, josta se lensi edelleen kauemmaksi. Lintu oli iältään +2-kv (kv=kalenterivuosi), joka tarkoittaa ennen edellistä kalenterivuotta syntynyttä. Se ei siis ollut viime vuoden poikanen, vaan vanhempi. Iän määrittäminen perustui pyrstön, pääläen ja siiven alapeitinhöyhenten väritykseen. Maakotka ei pesi Paikkasuon alueella. Alueen reunojen kangasmailla ei ole maakotkan pesäpuuta. Myöskään ympäristöhallinnon rekisterissä ei ole lajista pesimäpaikkatietoja tutkimusalueelta.

**Taulukko 1:** Paikkasuon linnustoselvityksen lajit parimäärineen, sekä Rassin ym. (2001) luokittelun valtakunnallisesti silmälläpidettävät lajit (NT) sekä EU:n direktiivilajit (EU) ja Suomen kansainvälisen suojelun vastuulajit (VA) (Suomen Ympäristökeskus 2005 & 2007).

Laji	Species	Paria	NT	EU	VA
Teeri	<i>Tetrao tetrax</i>	1	X	X	X
Kurki	<i>Grus grus</i>	1		X	
Käpytikka	<i>Dendrocopos major</i>	1			
Metsäkirvinen	<i>Anthus trivialis</i>	10			
Punarinta	<i>Erithacus rubecula</i>	4			
Leppälintu	<i>Phoenicurus phoenicurus</i>	2			X
Punakylkirastas	<i>Turdus iliacus</i>	1			
Pajulintu	<i>Phylloscopus trochilus</i>	11			
Talitiainen	<i>Parus major</i>	2			
Peippo	<i>Fringilla coelebs</i>	6			
Vihervarpunen	<i>Carduelis spinus</i>	3			
Iso-/Pikkukäpylintu	<i>Loxia curvirostra/pytyopsittacus</i>	2			
Pohjansirkku	<i>Emberiza rustica</i>	1			
Yhteensä		45			

#### Johtopäätökset

Paikkasuon linnustoselvitys tehtiin koelamenetelmällä 3.6.2008. Alue on kauttaaltaan puustoista suota. Lintulajisto ei ole monimuotoinen. Lajimäärä on 13. Runsaat lajit ovat Suomessa yleisiä ja runsaslukuisia metsien lajeja. Suurin osa Paikkasuon lajeista on tutkimusalueella harvalukuisia. Leppälintu (*Phoenicurus phoenicurus*) ja teeri (*Tetrao tetrax*) ovat Suomen vastuulajeja. Euroopan unionin direktiivilajeja ovat kurki (*Grus grus*) ja teeri. Alueen eteläreunan mineraalimaan metsäuudistusalueella havaittiin maakotka (*Aquila chrysaetos*), joka on luonnonsuojelulain 47/48§ uhanalainen ja erityisesti suojeltava laji, Rassin ym. (2001) luokittelun vaarantunut (VU, *vulnerable*) laji ja EU:n direktiivilaji. Lajista ei ole pesimähavaintoa alueelta. Myöskään ympäristöhallinnon rekisterissä ei ole alueelta maakotkan pesäpaikkatietoja. Yksilö oli iältään vähintään 2-vuotias (Forsman 2003). Alueella ei esiinny muita luonnonsuojelulain 47/48 § uhanalaisia tai erityisesti suojeltavia lajeja. Maakunnallisesti alueen merkitys on tavanomainen.

#### 4.2. Kasvillisuus

Paikkasuo on ojituksesta johtuen eriasteisesti muuttunut suo. Suurin osa inventointialueesta on rämemuuttumaa ja noin 5% alueesta on nevamuttumaa. Ojituksen vaikutus näkyy suolajiston vähentymisenä ja metsälajiston runsastumisena. Paikoin muutos on tapahtunut lähinnä sammalkerroksessa, jossa seinäsammal (*Pleurozium schreberi*) ja karhunsammaleet (*Polytrichum*

*strictum*, *P. commune*) ovat vallanneet alaa rahkasammaleilta (*Sphagnum sp.*). Paikoin muutos näkyy myös kenttäkerroksessa vaivaiskoivun, tupasluikan ja suokukan runsastumisella. Muutamilla paikoilla esiintyy rämemuuttuman keskellä pienialaista luonnollisen kaltaista rahkarämettä. Rahkarämeen pohjakerros muodostuu lähinnä ruskorahkasammaleesta (*Sphagnum fuscum*). Kenttäkerroksessa kasvaa variksenmarjaa (*Empetrum nigrum*), hillaa (*Rubus chamaemorus*) ja vaivaiskoivua (*Betula nana*).

Taulukko 2. Paikkasuon putkilokasvit

Tieteellinen nimi	suomalainen nimi	trofia	uhanalaisuus
<i>Andromeda polifolia</i>	suokukka	ind	-
<i>Betula nana</i>	vaivaiskoivu	ind	-
<i>Betula pubescens</i>	hieskoivu	ind	-
<i>Calluna vulgaris</i>	kanerva	ol	-
<i>Carex canescens</i>	harmaasara	ol-mes	-
<i>Carex globularis</i>	pallosara	ol	-
<i>Carex lasiocarpa</i>	jouhisara	ol-mes	-
<i>Carex limosa</i>	mutasara	ind	-
<i>Carex magellanica</i>	riippasara	ol	-
<i>Carex rostrata</i>	pullosara	ol-mes	-
<i>Chamaedaphne calyculata</i>	vaivero	om-ol	-
<i>Drosera rotundifolia</i>	pyöreälehtikihokki	ind	-
<i>Drosera anglica</i>	pitkälehtikihokki	ind	-
<i>Empetrum nigrum</i>	variksenmarja	ind	-
<i>Equisetum fluviatile</i>	järvikorte	ol-mes	-
<i>Equisetum sylvaticum</i>	metsäkorte	ol-mes	-
<i>Eriophorum angustifolium</i>	luhtavilla	ol-mes	-
<i>Eriophorum vaginatum</i>	tupasvilla	ind	-
<i>Rhododendron tomentosum</i>	suopursu	ind	-
<i>Menyanthes trifoliata</i>	raate	ol-mes	-
<i>Molinia caerulea</i>	siniheinä	mes	-
<i>Picea abies</i>	kuusi	ol-mes	-
<i>Pinus sylvestris</i>	mänty	ind	-
<i>Potentilla palustre</i>	kurjenjalka	ol-mes	-
<i>Rhynchospora alba</i>	valkopiirtoheinä	mes	-
<i>Rubus chamaemorus</i>	hilla	ind	-
<i>Salix phylicifolia</i>	kiiltopaju	mes	-
<i>Trichophorum caespitosum</i>	tupasluikka	ind	-
<i>Vaccinium microcarpum</i>	pikkukarpalo	om-ol	-
<i>Vaccinium oxycoccos</i>	karpalo	ind	-
<i>Vaccinium uliginosum</i>	juolukka	ind	-
<i>Vaccinium vitis-idaea</i>	puolukka	ind	-

Taulukko 3. Paikkasuon sammalia ja jäkäliä

Tieteellinen nimi	suomalainen nimi	trofia	uhanalaisuus
<i>Aulacomnium palustre</i>	suonihuopasammal	ind	-
<i>Dicranum polysetum</i>	kangaskynsisammal	ol	-
<i>Dicranum scoparium</i>	kivikynsisammal	om-ol	-
<i>Pleurozium schreberi</i>	seinäsammal	ind	-
<i>Polytrichum commune</i>	korpikarhunsammal	ol-mes	-
<i>Polytrichum strictum</i>	rämekarhunsammal	om-ol	-
<i>Sphagnum angustifolium</i>	rämerahkasammal	ind	-
<i>Sphagnum capillifolium</i>	kangasrahkasammal	om-ol	-
<i>Sphagnum compactum</i>	paakkurahkasammal	ol	-
<i>Sphagnum cuspidata</i> ryhmä	kuljurahkasammalet	om-ol	-
<i>Sphagnum fuscum</i>	ruskorahkasammal	om-ol	-
<i>S. magellanicum</i>	punarahkasammal	om-ol	-
<i>Sphagnum papillosum</i>	kalvakkarahkasammal	ol	-
<i>Sphagnum riparium</i>	haparahkasammal	ol-mes	-
<i>Sphagnum rubellum</i>	rusorahkasammal	om-ol	-
<i>Cladina arbuscula</i>	valkoporonjäkäliä		-
<i>Cladina rangiferina</i>	harmaaporonjäkäliä		-
<i>Cladonia</i> spp.	torvijäkäliä		-

#### Johtopäätökset

Paikkasuon ojitettu ja eriasteisesti muuttunut suo. Inventointialueelta tai sen reunamilla olevilta alueilta ei ole löydetty uhanalaisia, rauhoitettuja tai silmälläpidettäviä kasvilajeja.

#### 4.3. Rekisteritiedot

Paikkasuon luontoselvityksen yhteydessä selvitettiin mahdollisten uhanalaisten ja erityistä suojelua vaativien lajien esiintymät ympäristöhallinnon uhanalaisten lajien rekisteristä. Haussa ei löydetty tietoja uhanalaisista kasvi- tai lintulajeista Paikkasuon alueelta.

#### 5. Natura arvioinnin tarveharkinta

Paikkasuolla ei ole tavattu suojeluperusteena olevia lajeja eikä lailla suojeltuja luontotyypppejä. Mahdollisten turvetuotantoalueiden vaikutus ei ulottuisi Natura-alueisiin. Tässä selvityksessä ei tullut esille syitä mitkä edellyttäisivät Natura-arvioinnin tekemistä inventointialueella.

## 6. Lähde- ja kirjallisuusluettelo

- Eurola, S., Huttunen, A. & Kukko-oja, K. (1995). Suokasvillisuusopas. Oulanka reports 14. Oulanka biological station. University of Oulu.
- Finlex, Luonnonsuojelulaki 20.12.1996/1096: <http://www.finlex.fi/fi/laki/ajantasa/1996/19961096>.
- Finlex, Metsälaki 12.12.1996/1093: <http://www.finlex.fi/fi/laki/ajantasa/1996/19961093>.
- Forsman, D. 2003: The raptors of Europe and The Middle East. A Handbook of Field Identification. – Christopher Helm, London.
- Kaakinen, E., Kokko, A., Aapala, K., Kalpio, S., Eurola, S., Haapalehto, T., Heikkilä, R., Hotanen, J.-P., Kondelin, H., Nousiainen, H., Ruuhijärvi, R., Salminen, P., Tuominen, S., Vasander, H. & Virtanen, K., 2008: Suot. Julk.: Raunio, A., Schulman, A. & Kontula, T. (toim.). Suomen luontotyyppien uhanalaisuus – Osa 2: Luontotyyppien kuvaukset. Suomen ympäristökeskus, Helsinki. Suomen ympäristö 8/2008. S. 143–256.
- Koskimies P. & Väisänen R.A. 1991: Mapping census of breeding land birds. – In Koskimies P. & Väisänen R.A.: Monitoring bird populations, pp. 63-74. Zoological Museum, Finnish Museum of Natural History.
- Maanmittauslaitos 2008: Karttapaikka. – <https://www.karttapaikka.fi/karttapaikka/> , 4.9.2008.
- Mossberg, B., Stenberg, L., 2005: Suuri Pohjolan kasvio. Tammi 2005.
- Rassi, P., Alanen, A., Kanerva, T. ja Mannerkoski, I. (toim.), 2001: Suomen lajien uhanalaisuus 2000. Ympäristöministeriö ja Suomen ympäristökeskus. – Helsinki 2001. 432 s. <http://www.ymparisto.fi/default.asp?contentid=16900&lan=fi> , 12.8.2005
- Suomen Ympäristökeskus 2005: Vastuulajit, linnut. – <http://www.ymparisto.fi/default.asp?node=9837&lan=fi> , 8.3.2005
- Suomen Ympäristökeskus 2007: Lintudirektiivin I-liitteen lajit Suomessa. – <http://www.ymparisto.fi/default.asp?node=9046&lan=fi> , 15.2.2007.
- Turveteollisuusliitto r.y., 2002: Turvetuotannon ympäristövaikutusten arviointi. Ohjeita turvetuotannon luonto- ja naapurussuhdevaikutusten arvioimiseksi. – Jyväskylä, ISBN 951-95397-6-X.
- Ulvinen, T., Syrjänen, K. ja Anttila, S. (toim.), 2002: Suomen sammalet - levinneisyys, ekologia, uhanalaisuus. Suomen ympäristö 560. Suomen ympäristökeskus, Helsinki 2002.

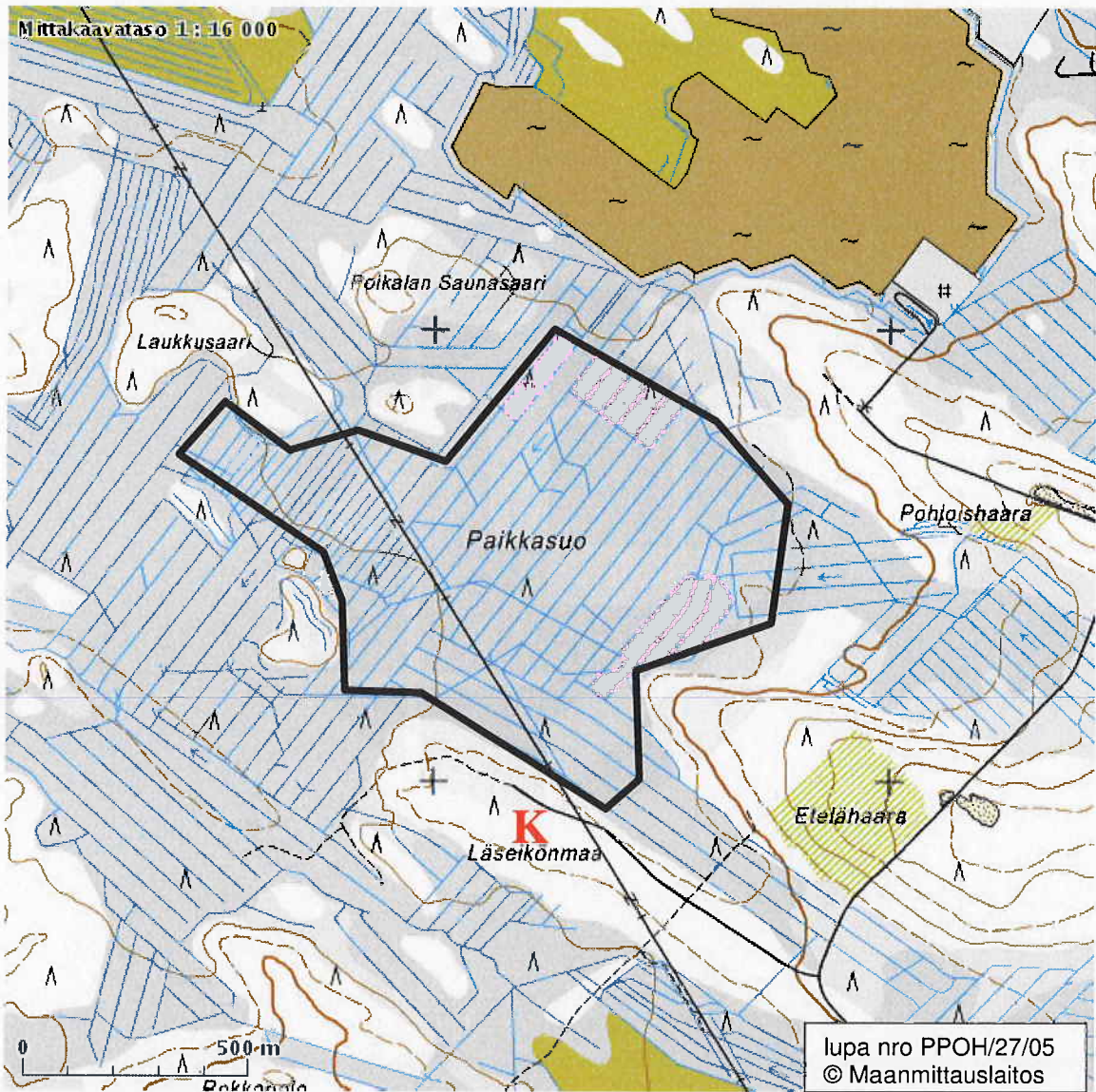
## 7. Liitekartat

Liite 1: Paikkasuon linnustoselvityksen koela

Liite 2: Kasvillisuuskartta ja valokuvien ottamispaikat

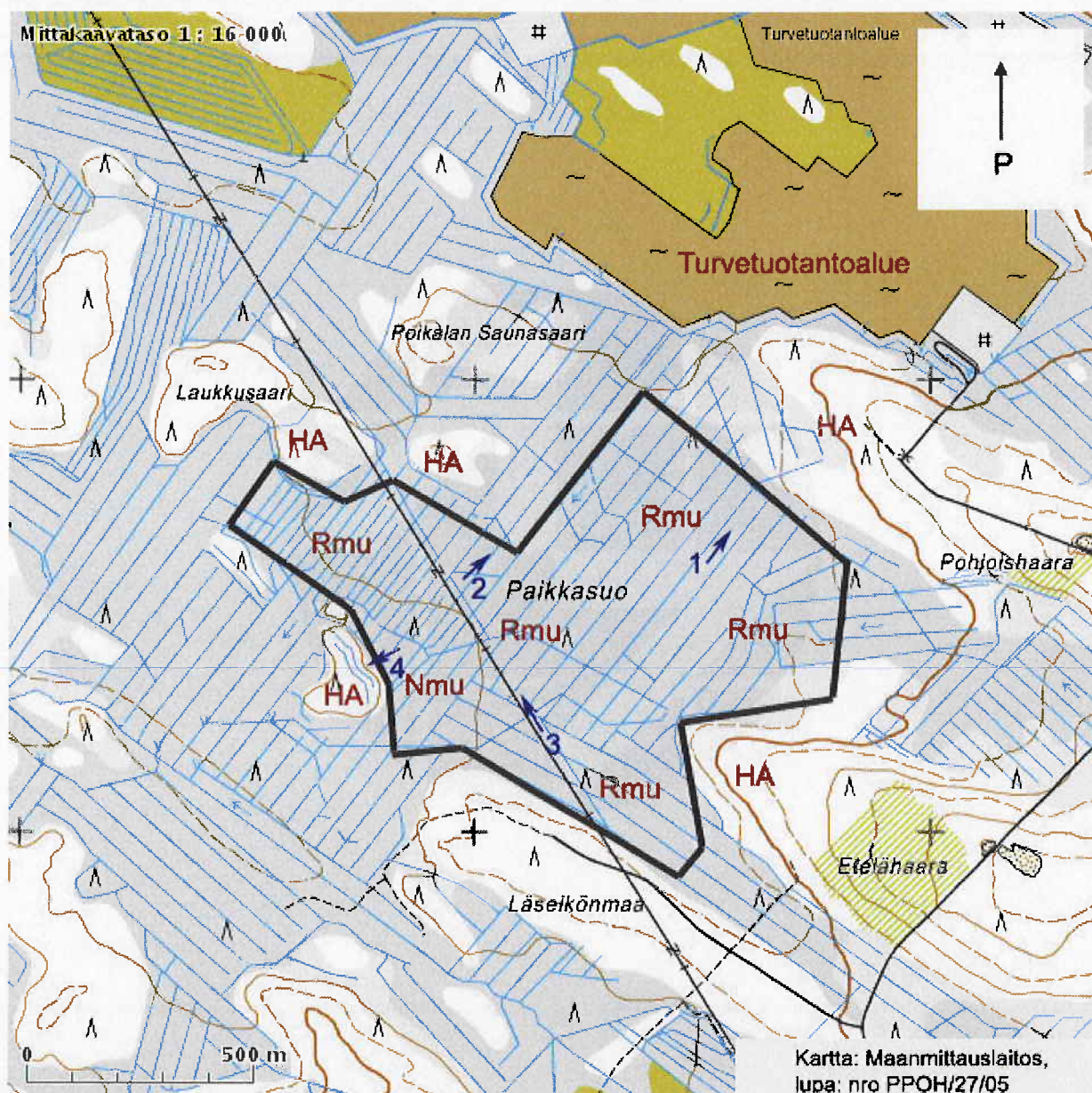


### Paikkasuo linnustoselvityksen koela



Punainen K-kirjain osoittaa paikan, jossa havaittiin maakotka (*Aquila chrysaetos*) Paikkasuo linnustoselvityksen aikana 3.6.2008. Pohjakartta-aineisto on Maanmittauslaitoksen kansallisen karttapaikka -palvelusta (Maanmittauslaitos 2008). Kartan on laatinut Juha Repo.

### Kasvillisuuskartta ja valokuvien ottamiskaikat



Paikkasuon kasvillisuuskartta ja valokuvien ottamiskaikat. Pohjakartta-aineisto on peräisin Maanmittauslaitoksen kansallisen karttapalvelusta (Maanmittauslaitos 2008). Kartan on laatinut Antje Neumann.

#### Lyhennelmien selitykset:

HA: hakkuaukio  
Nmu: nevamuuttuma  
Rmu: rämemuuttuma