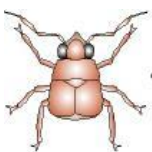


# Pyhäjärven Tervanevan pesimälinnusto 2005

Tuija Harju, Jari Jokela ja Jari Venetvaara  
2005



**BIOLOGITOIMISTO  
JARI VENETVAARA KY**  
*PL 9 (Lehmikentäntie 13)*  
**90451 KEMPELE**

*puh (08) 388 570, fax (08) 388 572, gsm 040-5145 359*  
**[www.venetvaara.com](http://www.venetvaara.com)**

## SISÄLLYSLUETTELO

1. Johdanto	3
2. Laskenta-alue	3
3. Alueen kuvaus	3
4. Menetelmät	3
5. Pesimälinnusto	4
6. Uhanalaiset ja harvinaiset lajit	4
Uhanalaiset ja silmälläpidettävät lajit	4
Alueellisesti uhanalaiset lajit	4
EU:n lintudirektiivin lajit	5
Suomen erityisvastuulajit	5
Edustavaa elinympäristöä indikoivat lajit	5
7. Suon linnustollinen arvo	5
8. Lähdeviitteet	6
Liite 1	Taulukko lintulaskennassa havaituista pesivistä lajeista
Liite 2	pesimäreviirikartta

## 1. Johdanto

Vapo Oy tilasi vuonna 2005 biologitoimisto Jari Venetvaara Ky :ltä pesimälinnustaselvityksen Tervanevalta rajaamallaan 107 hehtaarin suunnittelualueelta. Raportissa tähän alueeseen viitataan kartoitusalue-ilmallisella. Tässä selvityksessä kuvataan Tervanevan pesimälinnustoa sekä esitetään arvio alueen linnustollisesta arvosta.

## 2. Laskenta-alue

Kartoitusalueen lisäksi lintuhavaintoja tehtiin myös sitä ympäröiviltä alueilta. Taulukossa 1 (liitteenä) kartoitusalueella pesineet linnut ja kartoitusalueen ulkopuolella pesineet linnut ovat esitetty erikseen.

## 3. Alueen kuvaus

Tervaneva on Pitkäkankaan koillispuolella sijaitseva pääosin luonnontilainen aapasuo. Kartoitusalue on kokonaisuudessaan luonnontilaista puutonta suota. Kartoitusalue kattaa lähes kokonaisuudessaan Tervanevan luonnontilaisen suoalueen. Kartoitusalueen ulkopuolella suot ovat ohutturpeisempia reuna-alueita sekä kapeampia suon lahdelmia – sekä toisaalta ojitettuja reuna-alueita.

Tervanevan länsiosassa on muutamia pieniä kivennäismaasaarekkeitä, joilla on vanhaa puustoa. Suon vallitsevat suotyypit ovat länsiosassa oligotrofisia rimpinevoja sekä lyhytkorsinevoja. Keski- ja itäosassa kalvakkanevojen ja lyhytkorsinevojen osuus pinta-alasta on suurempi. Lisäksi itäosassa suon rahkoittuneisuus on voimakkaampaa. Kaakkois- ja eteläosassa suolla on paikoitellen myös harvassa rämemäntyjä.

Suon pohjoislaidalla metsäsaarekkeiden laiteilla on korpivaikutteisuutta sekä lievää keskiravinteisuutta. Koko suon vesitalous on reunaojituksista huolimatta luonnontilaisen kaltainen. Suon halki kulkevalla vetisemmällä rimpialueella suo on paikoin hyvin vaikeakulkuista, mutta vain lievästi ruoppaista.

## 4. Menetelmät

Vuonna 2005 alueella tehtiin kartoituslaskentaohjeita soveltaen yksi laskenta (Koskimies & Väisänen 1988, Koskimies 1994). Tervanevan linnusto laskettiin 9. kesäkuuta klo 3.00 - 10.00 välisenä aikana. Laskennan aikana sää oli laskentaan soveltuva pilvetön, poutainen ja heikkotuulinen. Laskennan suoritti FM Tuija Harju, raportin laadintaan osallistuivat lisäksi FM Jari Jokela ja FM Jari Venetvaara, kaikki Biologitoimisto Jari Venetvaara Ky:stä.

Alue käveltiin läpi niin, ettei mikään kohta kartoitusalueesta jäänyt yli 50 metrin päähän kuljetusta reitistä. Maastossa havainnot merkittiin karttapohjille. Parimäärä ja reviiritulkinnat tehtiin kartoille merkittyjen havaintojen pohjalta kartoituslaskennan ohjeiden mukaan.

Kartoituslaskenta on tiukasti standardin mukaan tehtynä paras menetelmä selvittää pienehkön alueen pesimälinnuston parimääriä ja tiheyksiä. Laskentaohjeiden mukaan soiden ja avomaiden linnuston selvittämiseksi luotettavasti, tarvittaisiin vähintään viisi, mieluummin kahdeksan

laskentakierrosta (Koskimies & Väisänen 1988, Svensson 1978). Koska laskenta tehtiin vain kerran, esitettyjä parimääriä täytyy pitää laskentaan perustuvana arviona.

Yhden käyntikerran perusteella saadaan luotettavinta tietoa helpoimmin havaittavista lajeista, jotka esim. ruokailevat tai soidintavat näkyvästi tai varoittavat innokkaasti koko pesimäajan. Yleensä tällaiset lajit ovat harvalukuisia isoja lintuja, kuten vesilinnut ja useimmat kahlaajat. Kuitenkin esimerkiksi kurjen ja joidenkin pienten kahlaajien pesintä suolla voi yhdellä haudonta-aikaan sattuneella laskentakierroksella jäädä havaitsematta.

Runsaslukuisten ja pienten varpuslintujen määrästä ja tiheyksistä yhdellä laskentakierroksella saa vain karkea arvion. Kaikki linnut eivät välttämättä laula koko ajan, ja osa lajeista voi jäädä kokonaan havaitsematta.

Koska lajisto on siis yhden käyntikerran perusteella luotettavimmin kartoitettavissa kuin linnuston tiheys, tarkastellaan seuraavassa Tervanevan linnustollista arvoa lähinnä lajiston perusteella. Kertynyt aineisto antaa kuitenkin riittävän kuvan lajistosta suon linnustollisen arvon määrittämistä varten.

## 5. Pesimälinnusto

Lintuhavainnot ja uhanalaisuusluokitukset on koottu Liitteeseen 1 (Taulukko 1), keskeisimpien lajien reviirien sijoittuminen esitetään kartassa (Liite 2). Raportissa käytetty suolintu-määritelmä poikkeaa MMM:n Soidensuojelun perusohjelman (1977) suolintulistasta siten, ettei metsäkirivistä tässä raportissa lasketa mukaan suolajeihin. Laji käyttää suoalueita ravinnonhankinnassaan pesiessään soilla tai soiden liepeillä, mutta se ei ensisijaisesti suosi suoympäristöä pesimäalueenaan.

Laskennassa havaittiin yhteensä 23 pesivää lajia, joista suolajiksi katsotaan 11 lajia. Havaituista lajeista 17 tavattiin Vapon kartoitusalueen sisällä, näistä yksitoista oli suolajeja. Kartoitusalueen ulkopuolella oli tavanomaista metsälajistoa.

Kartoitusalueella tavatuista pesivistä suolajeista kahlaajia oli 6 lajia, yhteensä 12 paria ja varpuslintuja 3 lajia, yhteensä 10 paria ja lokkilintuja 1 laji, yhteensä 2 paria sekä kanalintuja 1 laji, 2 paria.

Lisäksi Tervanevalla oli suon keskiosassa 14 teertä, joista siten vain kaksi luokiteltiin pesiviksi. Karttaan (kartta 1) ei merkitty suolajeista lehtokurppaa eikä niittykirivistä. Edellisestä oli havaintona uroksen reviirilento suon eteläosan yli.

## 6. Uhanalaiset ja harvinaiset lajit

Eri tavoin luokitellut lajit esitetään Taulukossa 1. Lajien luonnehdinta on vain kohdassa, jossa laji on tullut mainituksi ensimmäisen kerran.

### Uhanalaiset ja erityisesti suojeltavat lajit luonnonsuojelulaissa

Luonnonsuojelulaissa on suojeltu muun muassa rauhoitettujen suurten petolintujen vakituisesti käyttämät pesäpuut. Luonnonsuojelulain asetuksella on säädetty uhanalaiseksi lajiksi sellainen luonnonvarainen lintulaji, jonka luontainen säilyminen Suomessa on vaarantunut. Lisäksi asetuksella on säädetty erityisesti suojeltavaksi sellainen lintulaji, jonka häviämishuhto on ilmeinen. Kartoitusalueelta ei havaittu luonnonsuojeluasetuksen perusteella uhanalaiseksi tai erityisesti suojeltavaksi säädettyjä lajeja eikä luonnonsuojelulaissa tarkoitettuja, rauhoitettujen suurten petolintujen suojeltuja pesäpuita.

## Uhanalaiset ja silmälläpidettävät lajit

Suomen uhanalaisten kasvien ja eläinten luokituksessa (Rassi ym. 2001) alueella tavatuista lajeista teeri ja käki katsotaan silmälläpidettäviksi. Muiden kanalintujen tavoin teeri on vähentynyt voimakkaasti viime vuosikymmeninä. Silti teeri on edelleen yleinen metsälappia myöten (Koskimies & Lokki 1996). Teeriä alueella havaittiin 14 yksilön parvi, joka viittaa alueen merkitykseen soidinalueena. Alueelle on kirjattu parimäärän minimiarvioksi 2 paria. Käki on kärsinyt välillisesti metsien nuorentumisesta. Sen tärkeimmälle isäntälajille, leppälinnulle ei enää riitä sopivia isoja pesäkoloja.

## Alueellisesti uhanalaiset lajit

Alueellisesti uhanalaisiin lajeihin kuuluu valtakunnallisesti uhanalaisten lisäksi koko maan tasolla silmälläpidettäviä tai elinvoimaisia, mutta alueellisesti uhanalaisuuden kriteerit täyttäviä lajeja. Alueellisen uhanalaistarkastelun alueet on rajattu metsäkasvillisuusvyöhykkeisiin pohjautuen (Valtion ympäristöhallinnon verkkopalvelu). Suunnittelualue sijoittuu vyöhykejaotellussa keskiboreaaliseen alueeseen, Pohjanmaahan.

Pohjanmaan alueella uhanalaisiksi luokiteltuja lajeja laskennassa tavattiin kaksi, keltavästäräkki ja pikkukuovi. Keltavästäräkki kärsii paitsi sopivien soiden vähenemisestä, myös maataloudessa tapahtuneista muutoksista (Väisänen ym. 1998). Pikkukuovi on levinneisyydeltään pohjoiseen painottuva suolintu. Lapissa se saattaa pesiä mitä moninaisimmilla avomailla mutta kelpuuttaa etelämpänä pesimäpaikakseen vain parhaat avosuot (Väisänen & et.al, 1998).

## EU:n lintudirektiivin lajit

Euroopan unionin lintudirektiivin (Anon. 1979) lajiluettelon Liitteen 1 mainitsemia lajeja laskennassa tavattiin teeri ja kapustarinta. Kapustarinta on aito pohjoinen suokahlaaja, jonka levinneisyyttä etelässä rajoittaa sopivien avointen ja riittävän rauhallisten soiden esiintyminen (Väisänen & et.al, 1998).

## Suomen erityisvastuulajit

Suomen erityisvastuulajeja ovat lajit, joiden levinneisyys on keskittynyt Eurooppaan ja joiden Euroopan kannasta vähintään noin 15 % esiintyy Suomessa (Leivo, M. ym. 2002). Laskennassa tavattiin näitä lajeja kuusi: leppälintu, liro, iso- ja pikkukuovi, teeri sekä valkoviklo. Leppälinnun reviiri oli kartoitusalueen ulkopuolella. Valkoviklo pesi Tervanevan lounaisosassa, kivennäismaan rajalla. Kuovien pesät olivat avosuolla, lirot pesi alueen lounaisosassa.

## Edustavaa elinympäristöä indikoivat lajit

Alueella esiintyvistä lajeista edustavaa suoympäristöä (IBA kriteeri D2c, eri elinympäristöjen tärkeät pesimäalueet, lajiluettelo 5, Pessa 1995) kapustarinta ja harmaalokki.

## 7. Suon linnustollinen arvo

Kartoitusalueelta ei tavattu luonnonsuojelulaisa tai -asetuksessa uhanalaiseksi tai erityistä suojelua vaativiksi säädettyjä lintulajeja eikä luonnonsuojelulaisa tarkoitettuja rauhoitettujen lintujen suojeltuja pesäpuita.

Kartoitusalueelta ei tavattu valtakunnallisesti uhanalaisia lajeja. Alueellisesti uhanalaisia lajeja oli kaksi (keltävästäräkki ja pikkukuovi). EU:n direktiivilajeista alueella esiintyi teeri ja kapustarinta. Suomen erityisvastuulajeja oli viisi (leppälintu, isokuovi, pikkukuovi, teeri ja valkoviklo, joista leppälintu ei ole suolaji). Edustavaa suoympäristöä indikoivia lajeja oli 2 (kapustarinta ja harmaalokki).

Suomen ympäristökeskuksen kosteikkojen linnuston suojeluarvon pisteytysmenetelmän mukaan Vapon rajaaman kartoitusalueen linnustosta kertyi yhteensä 12,71 pistettä (Asanti ym. 2003). Suojelupistearvojen laskenta on muutamien varauksin hyvä tapa verrata samantapaisten alueiden linnustollista arvoa keskenään. Erona perinteisiin lajeihin painottuviin luokitteleviin arviointiperusteisiin, pistejärjestelmä huomioi myös lintujen parimäärät. Toisaalta menetelmä jättää kohteen koon huomioimatta, jolloin pienten tarkastelualueiden pistemäärät jäävät väistämättä pieniksi. Vertailukelpoisuuden säilyttämiseksi laskentamenetelmien tulisi olla mahdollisimman vertailukelpoisia ja vertailtavien alueiden samankokoisia. Alueelta ei ole käytettävissä kattavia vertailutietoja, mutta yleisesti arvioituna Tervanevan suojelupistemäärä on pinta-alaan suhteutettuna Pohjois-Pohjanmaalla keskimääräinen tai hieman sen yläpuolella.

Soidensuojelun perusohjelmassa (1977) suot on luokiteltu suolintulajien perusteella neljään luokkaan: Luokka 1.: yli 22 lajia; Luokka 2.: 15 - 22 lajia; Luokka 3.: 8 - 14 ja Luokka 4.: 0 - 7 lajia. Suolintulajimäärä Tervanevalla on 11 lajia, joka vie suon luokkaan III. Tervaneva kuuluu lajimäärän perusteella siten paikallisesti merkittäviin lintusoihin.

Kartoitusalueella ei ole linnustollisesti selvästi muista alueista poikkeavia arvokkaampia alueita, vaan avosualue on tässä suhteessa kauttaaltaan varsin tasalaatuista. Linnustollisesti köyhempiä kuvioita ovat eteläosien runsaspuustoisemmat alueet. Suosituimpia paikkoja erityisesti kahlaajien osalta näyttivät olevan paikat, joissa oli avosuota suhteellisen lähellä kivennäismaan reunaa. Yhden laskentakerran perusteella voidaan arvioida alueen linnustollista arvoa lähinnä suuntaa antavasti. Kartoituksen perusteella Tervaneva on linnustollisesti arvokas etenkin monipuolisen kahlaajalajiston ansiosta. Lajiston monimuotoisuus ja parimäärät vastaavat paikallisesti – alueellisesti arvokasta lintusuota.

## 8. Lähdeviitteet

Anon. 1979: EU:n lintudirektiivi (79/409/ETY).

Asanti, T., Gustafsson, E., Hongell, H., Hottola, P., Mikkola-Roos, M., Osara, M., Ylimaunu, J. & Yrjölä, R. 2003: Kosteikkojen linnuston suojeluarvo. Suomen ympäristö 596.

Koskimies, P. & Väisänen, R.A. 1988: Linnustonseurannan havainnointiohjeet. Eläinmuseo, Helsinki.

Koskimies, P. 1994: Linnustonseuranta ympäristöhallinnon hankkeissa. Ohjeet alueelliseen seurantaan. Vesi- ja ympäristöhallinnon julkaisuja –sarja B18:1-82.

Koskimies, P. & Lokki, J. 1996: Kotimaan linnut. WSOY, Porvoo, 312 s.

Leivo, M., Asanti, T., Koskimies, P., Lammi, E., Lampolahti, J., Mikkola-Roos, M. & Virolainen, E. 2002: Suomen tärkeät lintualueet FINIBA. Bird Life Suomen julkaisuja No: 4.

Maa- ja metsätalousministeriön soidensuojelutyöryhmä 1977: Soidensuojelun perusohjelma. Komiteanmietintö 1977:48.

Pessa, J. 1995: IBA-hanke Pohjois-Pohjanmaalla. Aureola 20.

Rassi, P., Alanen, A., Kanerva, T. & Mannerkoski, I. (toim.)2001: Suomen lajien uhanalaisuus 2000. Ympäristöministeriö ja Suomen ympäristökeskus. Helsinki.

Svensson, S. 1978: Förenklad revirkarteringsmetod för inventering av fåglar på myrar och mossar. Vår Fågelvärld 37:9-18.

Valtion ympäristöhallinnon verkkopalvelu. Valtakunnallisesti silmälläpidettävät ja elinvoimaiset linnut alueilla (verkkodokumentti). Saatavissa: <http://www.ymparisto.fi/default.asp?contentid=57937&lan=FI>

Väisänen, R.A., Lammi, E. & Koskimies, P. 1998: Muuttuva pesimälinnusto. Otava, Helsinki, 567s.

## Liite 1.

Taulukko 1: Tervanevan lintulaskennassa havaitut lajit. Suolajit merkitty tähdellä \*. Havainnot = laskennan aikana tehdyt lintuhavainnot yhteensä. Kartoitusalue = Vapon rajaaman kartoitusalueen sisällä pesineet parit. Lajin uhanalaisuus = lajin uhanalaisuusluokitus Suomessa, NT = silmälläpidettävä laji, RT = Pohjanmaalla alueellisesti uhanalainen laji. EU:n direktiivilaji = EU:n lintudirektiivin Liitteessä 1 mainittu laji, jonka elinympäristöjä on suojeltava erityistoimin. Erityisvastuulaji = Suomen erityisvastuulaji, jonka Euroopan kannasta vähintään noin 15 % pesii Suomessa. Indikaattorilaji = edustavaa suoympäristöä indikoiva laji.

	kaikki havainnot	kaikki reviiri havainnot	reviirit Vapon kartoitus-alue	lajin uhanalaisuus	EU:n direktiivilaji	erityisvastuulaji	indikaattori-laji
Peippo	6	6	-	-	-	-	-
Pajulintu	5	5	1	-	-	-	-
Metsäkirvinen	5	5	2	-	-	-	-
*Keltavästäräkki	5	4	4	RT	-	-	-
*Niittykirvinen	5	4	4	-	-	-	-
Leppälintu	1	1	-	-	-	x	-
*Isokuovi	1	1	1	-	-	x	-
*Kapustarinta	6	4	4	-	x	-	x
*Pikkukuovi	4	3	3	RT	-	x	-
*Harmaalokki	4	2	2	-	-	-	x
Kalalokki	3	2	2	-	-	-	-
*Kiuru	1	1	1	-	-	-	-
Haarapääsky	1	-	-	-	-	-	-
Järripeippo	2	2	-	-	-	-	-
*Lehtokurppa	1	1	1	-	-	-	-
*Liro	2	2	2	-	x	x	-
*Valkoviklo	1	1	1	-	-	x	-
Vihervarpunen	3	3	3	-	-	-	-
Käki	3	3	-	NT	-	-	-
Laulurastas	1	1	-	-	-	-	-
Talitiainen	1	1	-	-	-	-	-
Hemppo	1	1	1	-	-	-	-
*Teeri	14	2	2	NT	x	x	-
yhteensä							
lajia	23	22	16				
paria (luokiteltu)	-	55	34				
yksilöä	78	-	-				