

Oulun Tuppisuon luontoselvitys

Antje Neumann, Juha Repo ja Olli-Pekka Siira



Tutkimusraportti 42

2008

Sisällys

Johdanto	2
1. Aineisto ja menetelmät.....	3
2. Alueen yleiskuvaus	3
3. Luonnonsuojelu- ja metsälain luontotyypit.....	3
4. Lajit	5
5. Natura arvioinnin tarveharkinta	8
6. Lähde- ja kirjallisuusluettelo.....	8
7. Liitekartat.....	8

Johdanto

Luonto-osuuskunta Aapa suoritti Turveruukki Oy:n toimeksiannosta linnusto- ja kasvillisuus selvitykset Oulun Tuppisuolla kesällä 2008. Työstä vastasivat FM biologi Juha Repo (linnustoseelvityksen maastotyöt ja raportointi), FM biologi Antje Neumann (kasvillisuus selvityksen maastotyöt ja raportointi) sekä FM geologi Olli-Pekka Siira (esiselvitykset ja raporttien kokoaminen).

1. Aineisto ja menetelmät

1.1. Linnustoselvitys

Tuppisuon linnustoselvitys tehtiin koelamenetelmällä, jolloin koelalla kuljetaan siten, että mikään osa-alue ei jää havainnointietäisyyden ulkopuolelle (Turveteollisuusliitto 2002). Etäisyys, jolta linnustoa voidaan havainnoida, on aukeilla mailla korkeintaan 100 m ja puustoisella alueella 50 m (Koskimies & Väisänen 1991). Tuppisuon koelalaskennassa alueen puustoisuus edellytti korkeintaan 50 m havainnointietäisyyttä. Koelaksi valittiin selvitysalueen rajoja noudattava alue (liite 1). Koelalaskenta tehtiin 2.6. klo 05.40 – 06.50 hyvällä laskentasäällä.

1.2. Kasvillisuus selvitys

Kasvillisuustyypit selvitettiin karkeasti ilmakuvan ja maastokartan avulla, sekä tarkennettiin maastokäynnillä 30.7.2008. Maastokäynnin aikana tutkittiin myös alueet 200–300 m etäisyydellä varsinaisen inventointialueen ulkopuolella. Suotyypit määriteltiin Eurolan ym. (1995) mukaan. Putkilokasvien nimistö tarkistettiin Mossberg ja Stenberg (2005) mukaiseksi. Kasvillisuus selvityksessä noudatettiin Turveteollisuusliiton ohjeistusta (Turveteollisuusliitto ry. 2002).

1.3. Uhanalaisten lajien rekisteritiedot

Tuppisuon luontoselvityksen yhteydessä selvitettiin mahdollisten uhanalaisten ja erityistä suojelua vaativien lajien esiintymät ympäristöhallinnon uhanalaisten lajien rekisteristä. Yhteyshenkilönä toimi Pohjois-Pohjanmaan ympäristökeskuksen ylitarkistaja Tupuna Kovanen. Sarmalten uhanalaisuus ja nimistö tarkastettiin Ulvisen ym. (2002) mukaan. Luontotyyppien uhanalaisuutta tarkasteltiin lisäksi Kaakisen ym. (2008) perusteella.

2. Alueen yleiskuvaus

Tuppisuo sijaitsee Oulun kaupungin rajalla noin 15 km Oulusta länteen. Linnusto- ja kasvillisuus selvitykset suoritettiin noin 43 ha:n suuruisilla alueilla. Tuppisuo on ojitettu ja lähinnä eriasteisesti muuttunut puustoinen suo. Inventointialuetta ympäröivät osittain hakatut kangasmetsät ja ojitetut suometsät. Noin 200 m inventointialueesta pohjoiseen sijaitsevan pienen suolammen lähiympäristössä on oligotrofinen Sphagnum-rimpineva.

Lähimmät luonnonsuojelualueet ovat Natura 2000 alue Pilpasuo (FI1103001) noin 5 km ja Isokankaan luonnonsuojelualue noin 7 km etäisyydellä inventointialueesta.

3. Luonnonsuojelu- ja metsälain luontotyypit

Metsälain (N:o 1093, § 10) tai luonnonsuojelulain (N:o 1096, § 29) suojeltuja luontotyyppiä ei ole tavattu Tuppisuolla.

Noin 200 m inventointialueesta pohjoiseen, alueen rajojen ulkopuolella, on pieni suolampi. Pienten lampien välittömät lähiympäristöt ovat metsälain (N:o 1093, § 10) kannalta erityisen tärkeitä

elinympäristöjä, joten alue tarkistettiin. Lampi on vähänravinteinen ja sitä ympäröi oligotrofinen Sphagnum-rimpineva.



Kuva 1. Isovarpurämemuuttuma



Kuva 2. Rämemuuttuma



Kuva 3. Muutunutta nevaa



Kuva 4. Nevamuuttuma



Kuva 5. Suolampi 200 m inventointialueen pohjoispuolella

Valokuvat: Antje Neumann 2008.

4. Lajit

4.1. Linnusto

Tuppisuo on kauttaaltaan puustoinen mäntyä kasvava suo. Lajistosta pajulinnun (*Phylloscopus trochilus*), iso-/pikkukäpylinnun (*Loxia curvirostra/pytyopsittacus*), punarinnan (*Erithacus rubecula*) ja metsäkirvisen (*Anthus trivialis*) osuudet ovat koko lajiston runsaudesta kolme neljäsosaa. Koealalaskennassa havaittiin 30 yksilön iso-/pikkukäpylinnun parvi. Käpylintulajit aloittavat pesinnän jo kevättalvella, ja kesäkuun parvihavainnot ovat suurempiin ryhmiin kerääntyneitä poikueita. Parvissa 5 yksilöä lasketaan yhdeksi pariksi. Tällöin iso-/pikkukäpylintujen parimäärä Tuppisuon laskennassa on 6. Käpylintulajien poikueet liikkuvat laajalti ja ne ovat voineet varttua lentokykyisiksi jopa satojen kilometrien etäisyydellä Tuppisuon tutkimusalueelta. Peippo (*Fringilla coelebs*) on viidenneksi runsain. Neljä runsainta lajia ovat pajulintu, metsäkirvinen, punarinta ja iso-/pikkukäpylintu. Tuppisuon kokonaislajimäärä on 15. Reunojen kangasmetsien lajeja ovat leppälintu (*Phoenicurus phoenicurus*), laulurastas (*Turdus philomelos*), talitiainen (*Parus major*), sepelkyyhky (*Columba palumbus*), rautiainen (*Prunella modularis*) ja metsäviklo (*Tringa ochropus*). Alueesta pohjoiseen 200 m etäisyydellä on pieni lampi, jonka linnustoa havainnoitiin Tuppisuon kasvillisuusselvityksen aikana vuonna 2008 viikolla 31. Lammen rannalta löytyi laulujoutsenen pesä, joka näkyy kuvan 5 vasemmassa reunassa. Laulujoutsen (*Cygnus cygnus*) on voinut pesiä Sankilammella säännöllisesti vuosittain tai vain vuotta 2008 aiemmin.

Taulukko 1: Tuppisuon linnustonselvityksen lajit parimäärineen, sekä Rassin ym. (2001) luokittelun valtakunnallisesti silmälläpidettävät lajit (NT), sekä EU:n direktiivilajit (EU) ja Suomen kansainvälisen suojelun vastuulajit (VA) (Suomen Ympäristökeskus 2005 & 2007).

Laji	Species	Paria	NT	EU	VA
Pajulintu	<i>Phylloscopus trochilus</i>	12			
Metsäkirvinen	<i>Anthus trivialis</i>	5			
Peippo	<i>Fringilla coelebs</i>	2			
Punarinta	<i>Erithacus rubecula</i>	5			
Vihervarpunen	<i>Carduelis spinus</i>	4			
Iso-/Pikkukäpylintu	<i>Loxia curvirostra/pytyopsittacus</i>	6			
Talitiainen	<i>Parus major</i>	1			
Leppälintu	<i>Phoenicurus phoenicurus</i>	1			X
Kurki	<i>Grus grus</i>	1		X	
Laulurastas	<i>Turdus philomelos</i>	1			
Sepelkyyhky	<i>Columba palumbus</i>	1			
Käki	<i>Cuculus canorus</i>	1	X		
Metsäviklo	<i>Tringa ochropus</i>	1			
Rautiainen	<i>Prunella modularis</i>	1			
Yhteensä		42			

Johtopäätökset

Tuppisuon linnustoselvitys tehtiin koealamenetelmällä 2.6.2008. Alue on linnustollisesti karua puustoista suota. Lajisto on yleistä metsälajistoa. Lajimäärä on 15. Koealalaskennassa havaittiin 30 yksilön iso-/pikkukäpylintuparvi (*Loxia curvirostra/pytyopsittacus*) ruokailemassa männyissä. Kevättalvella pesivien käpylintulajien poikueet parveutuvat ja liikehtivät kesäisin jopa satoja kilometrejä. Alueen reunojen kangasmaiden lajistosta männikkölintujen elinympäristöryhmään kuuluva leppälintu (*Phoenicurus phoenicurus*) on Suomen kansainvälisen suojelun vastuulaji. Alueesta koilliseen sijaitsevalla Sankilammella on laulujoutsenen (*Cygnus cygnus*) pesäpaikka. Laji on sekä Euroopan Unionin direktiivilaji että Suomen vastuulaji. Lähiympäristön soilta kuului koealalaskennan aikana direktiivilajeihin luokitellun kurjen (*Grus grus*) ääntelyä. Maakunnallisesti alueen merkitys on tavanomainen. Alueella ei esiinny luonnonsuojelulain 47/48 § uhanalaisia tai erityisesti suojeltavia lajeja.

4.2. Kasvillisuus

Tuppisuo on ojituksesta johtuen eriasteisesti muuttunut suo. Suurin osa inventointialueesta on rämemuuttumaa ja noin 10% alueesta on nevamuttumaa. Ojituksen vaikutus näkyy suolajiston vähentymisellä ja metsälajiston runsastumisella. Oligotrofisen suolajiston ohella tavattiin suolla Tammenkankaan laidalla pieni maariankämmekkäsiintymä.

Taulukko 2: Tuppisuon putkilokasviluettelo

Tieteellinen nimi	suomalainen nimi	trofia	uhanalaisuus
<i>Andromeda polifolia</i>	suokukka	ind	-
<i>Betula nana</i>	vaivaiskoivu	ind	-
<i>Betula pubescens</i>	hieskoivu	ind	-
<i>Calluna vulgaris</i>	kanerva	ol	-
<i>Carex canescens</i>	harmaasara	ol-mes	-
<i>Carex globularis</i>	pallosara	ol	-
<i>Carex lasiocarpa</i>	jouhisara	ol-mes	-
<i>Carex limosa</i>	mutasara	ind	-
<i>Carex magellanica</i>	riippasara	ol	-
<i>Carex rostrata</i>	pullosara	ol-mes	-
<i>Chamaedaphne calyculata</i>	vaivero	om-ol	-
<i>Dactylorhiza maculata</i>	maariankämmekkä	mes	-
<i>Drosera rotundifolia</i>	pyöreälehtikihokki	ind	-
<i>Drosera anglica</i>	pitkälehtikihokki	ind	-
<i>Empetrum nigrum</i>	variksenmarja	ind	-
<i>Equisetum fluviatile</i>	järvikorte	ol-mes	-
<i>Equisetum sylvaticum</i>	metsäkorte	ol-mes	-
<i>Eriophorum angustifolium</i>	luhtavilla	ol-mes	-
<i>Eriophorum vaginatum</i>	tupasvilla	ind	-
<i>Rhododendron tomentosum</i>	suopursu	ind	-
<i>Menyanthes trifoliata</i>	raate	ol-mes	-
<i>Molinia caerulea</i>	siniheinä	mes	-

<i>Picea abies</i>	kuusi	ol-mes	-
<i>Pinus sylvestris</i>	mänty	ind	-
<i>Potentilla palustre</i>	kurjenjalka	ol-mes	--
<i>Rhynchosphora alba</i>	valkopiirtoheinä	mes	-
<i>Rubus chamaemorus</i>	hilla	ind	-
<i>Salix phylicifolia</i>	kiiltopaju	mes	-
<i>Trichophorum caespitosum</i>	tupasluikka	ind	-
<i>Vaccinium microcarpum</i>	pikkukarpalo	om-ol	-
<i>Vaccinium myrtillus</i>	mustikka	ind	-
<i>Vaccinium oxycoccos</i>	karpalo	ind	-
<i>Vaccinium uliginosum</i>	juolukka	ind	-
<i>Vaccinium vitis-idaea</i>	puolukka	ind	-

Taulukko 3: Tuppisuon sammalia ja jäkäliä

Tieteellinen nimi	suomalainen nimi	trofia	uhanalaisuus
<i>Aulacomnium palustre</i>	suonihuopasammal	ind	-
<i>Dicranum polysetum</i>	kangaskynsisammal	ol	-
<i>Dicranum scoparium</i>	kivikynsisammal	om-ol	-
<i>Pleurozium schreberi</i>	seinäsammal	ind	-
<i>Polytrichum commune</i>	korpikarhunsammal	ol-mes	-
<i>Polytrichum strictum</i>	rämekarhunsammal	om-ol	-
<i>Sphagnum angustifolium</i>	rämerahkasammal	ind	-
<i>Sphagnum capillifolium</i>	kangasrahkasammal	om-ol	-
<i>Sphagnum compactum</i>	paakkurahkasammal	ol	-
<i>Sphagnum cuspidata</i> ryhmä	kuljurahkasammaleet	om-ol	-
<i>Sphagnum fuscum</i>	ruskorahkasammal	om-ol	-
<i>Sphagnum magellanicum</i>	punarahkasammal	om-ol	-
<i>Sphagnum papillosum</i>	kalvakkarahkasammal	ol	-
<i>Sphagnum riparium</i>	haprarahkasammal	ol-mes	-
<i>Sphagnum rubellum</i>	rusorahkasammal	om-ol	-
<i>Splachnum luteum</i>	keltasomppasammal		-
<i>Cladina arbuscula</i>	valkoporonjäkäliä		-
<i>Cladina rangiferina</i>	harmaaporonjäkäliä		-
<i>Cladonia</i> spp.	torvijäkäliä		-

Johtopäätökset

Tuppisuo on ojitettu ja eriasteisesti muuttunut suo. Inventointialueelta tai sen reunamilta olevilta alueilta ei ole löydetty uhanalaisia, rauhoitettuja tai silmälläpidettäviä kasvilajeja.

4.3. Rekisteritiedot

Ympäristöhallinnon rekisteritietojen mukaan Tuppisuolla ei ole uhanalaisten lajien esiintymiä.

5. Natura arvioinnin tarveharkinta

Tuppisuolla ei ole tavattu suojeluperusteena olevia lajeja eikä lailla suojeltuja luontotyypppejä. Mahdollisten turvetuotantoalueiden vaikutus ei ulottuisi Natura-alueisiin. Tässä selvityksessä ei tullut esille syitä mitkä edellyttäisivät Natura-arvioinnin tekemistä inventointialueella.

6. Lähde- ja kirjallisuusluettelo

Eurola, S., Huttunen, A. & Kukko-oja, K. (1995). Suokasvillisuusopas. Oulanka reports 14. Oulanka biological station. University of Oulu.

Finlex, Luonnonsuojelulaki 20.12.1996/1096: <http://www.finlex.fi/fi/laki/ajantasa/1996/19961096>

Finlex, Metsälaki 12.12.1996/1093: <http://www.finlex.fi/fi/laki/ajantasa/1996/19961093>

Forsman, D. 2003: The raptors of Europe and The Middle East. A Handbook of Field Identification. – Christopher Helm, London.

Kaakinen, E., Kokko, A., Aapala, K., Kalpio, S., Eurola, S., Haapalehto, T., Heikkilä, R., Hotanen, J.-P., Kondelin, H., Nousiainen, H., Ruuhijärvi, R., Salminen, P., Tuominen, S., Vasander, H. & Virtanen, K., 2008: Suot. Julk.: Raunio, A., Schulman, A. & Kontula, T. (toim.). Suomen luontotyyppien uhanalaisuus – Osa 2: Luontotyyppien kuvaukset. Suomen ympäristökeskus, Helsinki. Suomen ympäristö 8/2008. S. 143–256.

Koskimies P. & Väisänen R.A. 1991: Mapping census of breeding land birds. – In Koskimies P. & Väisänen R.A.: Monitoring bird populations, pp. 63-74. Zoological Museum, Finnish Museum of Natural History.

Maanmittauslaitos 2008: Karttapaikka. – <https://www.karttapaikka.fi/karttapaikka/> , 4.9.2008.

Mossberg, B. & Stenberg, L., 2005: Suuri Pohjolan kasvio. Tammi 2005.

Rassi, P., Alanen, A., Kanerva, T. ja Mannerkoski, I. (toim.), 2001: Suomen lajien uhanalaisuus 2000. Ympäristöministeriö ja Suomen ympäristökeskus. – Helsinki 2001. 432 s. <http://www.ymparisto.fi/default.asp?contentid=16900&lan=fi> , 12.8.2005

Suomen Ympäristökeskus 2005: Vastuulajit, linnut. – <http://www.ymparisto.fi/default.asp?node=9837&lan=fi> , 8.3.2005

Suomen Ympäristökeskus 2007: Lintudirektiivin I-liitteen lajit Suomessa. – <http://www.ymparisto.fi/default.asp?node=9046&lan=fi> , 15.2.2007.

Turveteollisuusliitto r.y., 2002: Turvetuotannon ympäristövaikutusten arviointi. Ohjeita turvetuotannon luonto- ja naapurussuhdevaikutusten arvioimiseksi. – Jyväskylä, ISBN 951-95397-6-X.

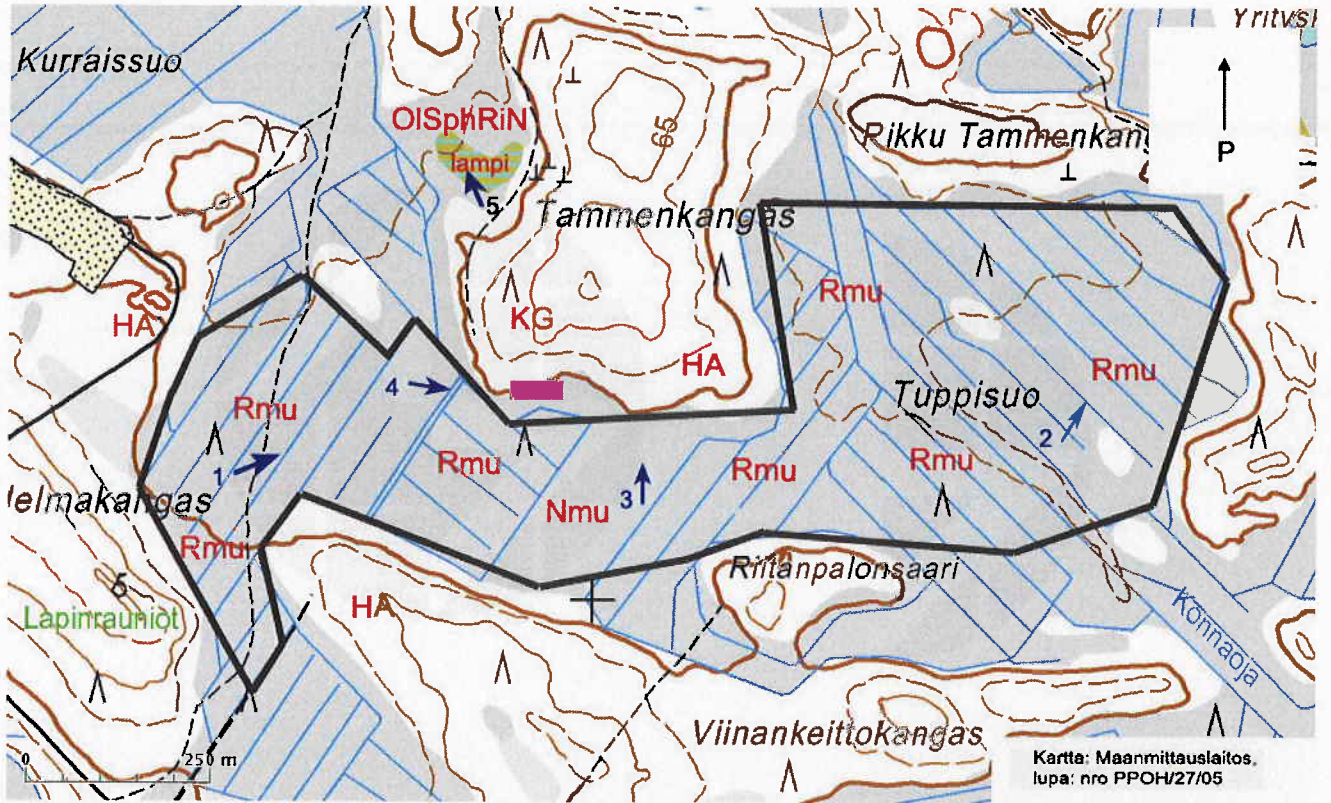
Ulvinen, T., Syrjänen, K. ja Anttila, S. (toim.), 2002: Suomen sammalet - levinneisyys, ekologia, uhanalaisuus. Suomen ympäristö 560. Suomen ympäristökeskus, Helsinki 2002.

7. Liitekartat

Liite 1: Tuppisuon linnustonselvityksen koeala

Liite 2: Kasvillisuuskartta ja valokuvien ottamispaikat

Kasvillisuuskartta ja valokuvien ottamispaikat



Pohjakartta-aineisto on peräisin Maanmittauslaitoksen kansallisen karttapaikka -palvelusta (Maanmittauslaitos 2008). Kartan on laatinut Antje Neumann.

Lyhennelmien selitykset:

HA: hakkuuauko

KG: kangas

Nmu: nevamuuttuma

OISphRiN: oligotrofinen Sphagnum-rimpineva

Rmu: rämemuuttuma

■ pieni maariankämmeäsiintymä