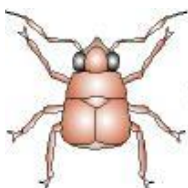


# Muhoksen Kivisuon – Kontiosuon sulkijat ja muuttajat

Jari Jokela

2004



**BIOLOGITOIMISTO  
JARI VENETVAARA KY**  
**PL 9 (Lehmikentäntie 13)**  
**90451 KEMPELE**

*puh (08) 388 570, fax (08) 388 572, gsm 040-5145 359*  
**[www.venetvaara.com](http://www.venetvaara.com)**

# SISÄLLYSLUETTELO

|   |   |
|---|---|
| 1. JOHDANTO.....  | 2 |
| 2. LASKENTA-ALUE.....   | 2 |
| 3 MENETELMÄT .....  | 2 |
| 4. SULKASATOLASKENNAT .....   | 4 |
| Metsähanhi .....  | 4 |
| Joutsen .....   | 4 |
| 5. MUUTTOLINTUKERTYMÄT .....  | 4 |
| Metsähanhi ja joutsen .....   | 4 |
| Kurki.....  | 5 |
| 6. MUITA HAVAINTOJA.....  | 5 |
| 7. KIVISUON- KONTIOSUON ALUEEN SULKASADON JA MUUTON AIKAINEN MERKITYS ..... | 7 |
| 8. LÄHDEVIITTEET.....   | 8 |

## 1. Johdanto

Kivisuon- Kontiosuon alue on osa Muhoksen suot –nimistä Suomen tärkeää lintualueita. (FINIBA 810320). Alueen FINIBA –kriteerit täyttyvät kaakkurin metsähänhen ja uhanalaisen lajin pesimäkannan osalta. Kivisuon –Kontiosuon aluetta ei ole suojeltu. Kivisuosta on tehty pesimälinnuston kartoitus vuonna 1997. Tässä tutkimuksessa laskenta-alue on sama, joten sitä ei esitellä tarkemmin suotyypeittäin ja alueittain. Tutkimuksen tarkoituksena oli selvittää Kivisuon Kontiosuon alueen merkitys metsähänhen sulkimisalueena ja alueen merkitys syysmuuton aikaisena levähdys- ja kerääntymäalueena.

## 2. Laskenta-alue

Tutkimuksen tarkoitusta silmälläpitäen nyt käytiin läpi vain tutkituille kohdelajeille, vesi- ja rantalinnuille, metsähänhelle, joutsenelle ja kurjelle sulkimiseen ja levähdys-, kerääntymis- ja ruokailualueiksi soveltuviksi katsotut suoalueet koko Kontiosuo- Kivisuo –alueesta. Tarkastetut alueet ovat Kontiosuon avoin rimpinen alue kokonaisuudessaan myös Vapon rajauksen ulkopuolelta, Juusonmaiden länsipuolinen rimpinen avosuoalue, koko Kivisuon avosuoalue, Mustikkamaan eteläpuolinen rimmikkö ja Kivisuon lounaispuolinen laaja rimpinen avosuoalue. Tilaajan esittämästä rajauksesta poikettiin sikäli, että soiden linnustoa havainnoitiin kunkin suon ekologisen kokonaisuuden puitteissa, eikä kartalle piirrettyjen rajausten mukaan. Käytännössä mainittavin tällainen poikkeama on Kontiosuon kohdalla, jossa Vapon esittämä rajaus käsittää vain osan ekologisesti ja vesitaloudellisesti yhtenäisestä suoalueesta.

## 3 Menetelmät

Pesimälinnuston selvittämiseen on olemassa useita eri tilanteisiin ja ympäristöihin sopivia standardimenetelmiä, jotka tuottavat keskenään vertailukelpoisia tuloksia (Koskimies & Väisänen 1988). Tavanomaiset vesilintujen laskentaan soveltuvat menetelmät eivät kuitenkaan sellaisenaan käytettyinä anna pesimäkauden jälkeen vesilintujen, hanhien ja joutsenen osalta alkukesän tuloksiin suoraan verrattavissa olevaa aineistoa.

Lintujen käyttäytyminen ja elintavat kesän loppupuolella ovat erilaisia kuin kevään ja alkukesän pesimä- ja poikasaikana. Varsinkin hanhet parveutuvat ja siirtyvät sulkimaan vaikeakulkuisille ja rauhallisille alueille pesimäpaikkojensa ulkopuolelle. Sulkasadon aikana linnut ovat piilottelevia ja vaikeasti havaittavia. Maamme metsähänhien sulkimisalueina pidetään yleisesti Kuolan aluetta ja Fennoskandian pohjoisosia (mm. Väisänen ym. 1998). Kivisuon – Kontiosuon alue täyttää hyvinkin rauhallisuuden ja vaikeapääsyyden vaatimukset, lisäksi metsähänhia pesii sekä nyt tutkitulla alueella että sen läheisyydessä. Heinäkuun loppupuolen sulkimishavaintojen ja saman paikan pesimälinnuston välillä ei välttämättä kuitenkaan ole mitään yhteyttä..

Kivisuon – Kontiosuon alueen syysmuuttokartoitusten tarkoituksena oli selvittää alueen merkitystä syysmuuton aikaisena levähdys- ja kertymäalueena. Alue soveltuu periaatteessa ruokailu- ja levähdysalueeksi kosteikko- ja suolajeille, mutta laskennoissa tarkkailtiin myös

muuta muuttavaa lajistoa. Myös sulkasatolaskentojen aikana tehdyt muuttavia lintuja koskevat havainnot otettiin luonnollisesti huomioon alueen muutonaikaista merkitystä pohdittaessa.

Heinäkuun 18. – 19. ja 23.- 24. päivinä selvitettiin Kontiosuon- Kivisuon merkitystä metsähänhen (ja joutsenen) sulkimisalueena. Käytännössä tuolloin etsittiin Kontiosuon-Kivisuon alueelta sulkivia hanhia, joutsenia ja jälkiä alueelle mahdollisesti kertyneistä sulkimisparvista. Alueen merkitystä muutonaikaisena levähdysalueena selvitettiin elokuun loppupuolen ja syyskuun laskentapäivinä. Muuttajien tarkkailua tehtiin alueella 11. – 13., 19. – 20. ja 29. – 30. elokuuta, erityisesti kurkikertymien etsimiseksi tehtiin 8. –9. syyskuuta laskentakierros juuri ennen kurkien päämuuttoa.

Standardimenetelmien puuttuessa lintuja etsittiin järjestelmällisesti sopivilta vaikeakulkuisilta ja siten turvallisilta ruokailuun soveltuvilta alueilta. Alueet tutkittiin kävelemällä läpi lajien ruokailupaikoiksi soveltuvat vetiset suon osat. Lintuja etsittiin kiikarilla ja kaukoputkella kullakin suoalueella ensin suon reunasta puuston suojasta tarkkaillen, sitten kulkien alueet läpi ja pysähtyen aina n. 100 m:n välein tarkastamaan ympäristö.

Laskentapäivinä sää oli tarkkailuun soveltuva, tuulen ja ajoittaisen pilvipoudan takia lämpöväreily ei haitannut tarkkailua pitkilläkään etäisyyksillä. Alkusyksyn kuurotyyppiset sateetkaan eivät sattuneet laskenta-alueille juuri laskenta-ajankohtina. 29. elokuuta aamu oli kylmä ja sumuinen, tuolloin laskennan aloitusta lykättiin sumun hälvenemiseen saakka. Havainnot merkittiin karttapohjille maastossa. Tutkimukset suoritti FM Jari Jokela. Keskeisimpien lajien havainnot esitetään kartassa (liite1).

Kerääntymis- ja levähdysalue -terminologia on hieman erilainen eri lähteissä. Tässä raportissa käytetään pääosin Suomen ympäristökeskuksen ”Kosteikkojen linnuston suojeluarvo” -julkaisun (Asanti ym. 2003) määritelmiä. Määritelmässä kerääntymisalueella tarkoitetaan sulkasatokerääntymispaikkoja, joihin ennen muuttoa sulkivat lajit kerääntyvät vaihtamaan höyhenpukuaan. Muutonaikainen levähdysalue puolestaan on alue, johon lintuja kerääntyy muuttomatallaan ruokailemaan ja lepäämään kesken muuttomatkan. Tämä jaottelu sopii hanhille, joutsenille ja pääosin myös muille vesilinnuille.

Kurjen kohdalla kerääntymis- ja levähdysaluejako ei ole näin yksiselitteinen, yksittäiset kurkiparit kerääntyvät syyskuun aikana satojen kilometrien säteeltä hyvillä ruokailualueilla, kuten juuri Oulun – Muhoksen alueelle. Tavallaan kyseessä on siis yksittäisten pariin kannalta muutonaikainen pysähdys levähdysalueella. Toisaalta kurkien päämuutto tapahtuu nopeasti muutaman sopivan päivän aikana, jolloin esim. Oulun ympäristöön kertyneet kurkimassat muuttavat kerralla tuulista riippuen joko etelämmäs Suomeen vastaaville alueille tai saman tien Suomenlahden yli. Tässä mielessä Oulun –Muhoksen alue on kurjille päämuuttoa edeltävä kerääntymisalue.

FINIBA- kriteereissä (Leivo ym. 2002) kerääntymisalueella tarkoitetaan jokseenkin ”Kosteikkojen linnuston suojeluarvo” julkaisun levähdysaluetta. FINIBA ei sen sijaan tunne levähdysalue -termiä. Koska Muhoksen suot on pesimälinnuston vuoksi luokiteltu FINIBAssa tärkeäksi suomalaiseksi lintualueeksi, tämän tutkimuksen tuloksia on syytä tarkastella myös FINIBA -kriteerien kannalta. Tässä yhteydessä on myös sekaannusten välttämiseksi syytä käyttää ko. kriteerien terminologiaa, vaikka se onkin ”Kosteikkojen linnuston suojeluarvo” julkaisun kanssa hieman ristiriitaista.

## 4. Sulkasatolaskennat

### Metsähanhi

Sulkasatokartoituksissa havaittiin metsähanhia Juusonmaiden länsipuolisella vaikeakulkuisella rimpialueella. 18. heinäkuuta paikalla oli yksi piiloteleva, ruokaileva hanhi, 27. päivänä heinäkuuta samalla rimmiköllä oli viisi hanhea, kaksi isompaa ja kolme pienempää. Kokojakauman ja hanhien käyttäytymisen perusteella voi olettaa kyseessä olleen paikallisesti pesineen parin poikasineen. Laskijan havaittuaan hanhet poistuivat suolta kävellen, joka viittaa siihen, että ainakin osa hanhista oli tuolloin lentokyvyttömiä keskenkasvuisuuden tai sulkasadon vuoksi. Lisäksi laskenta-alueen ulkopuolelta Hanhilammen alueelta löytyi 18. heinäkuuta hieman hanhensulkia, lammella on siis ainakin käynyt sulkasatonen hanhi lähellä tutkimuksen ajankohtaa. Kivisuon keskeisimmältä osalta löytyi yksinäisen ison vesilinnun, hanhen tai joutsenen ruokailuun viittaavia jälkiä

### Joutsen

Joutsenia ei suoranaisesti havaittu sulkasatotutkimusajankohtana. Merkkejä ruokailusta ja sulkimisesta löytyi Kivisuon itäreunasta Paanakansaarten luoteispuolella olevan metsäsaarekkeen reunalta rimpialueelta. Paikalla oli ollut todennäköisesti 1-2 lintua. Myöhemmin syksyllä muuttoparvien etsimiskierroksilla Kivisuolla tavattiin useamman kerran joutsenpari jokseenkin samoilla alueilla. Elokuun puolella linnut lensivät huonosti ja pakenivat laskijaa mieluummin jalan, osa siipisulista näytti myös tuolloin vielä keskenkasvuisilta. Parin seurassa ei missään vaiheessa havaittu poikasista, kyseessä oli ilmeisesti kesänsä Kivisuon ja Iso-Kivijärven ympäristössä viettänyt pesimätön ns. kihlapari.

Havaintojen perusteella Kivisuo- Kontiosuo –alueelle ei näytä kertyvän sulkivia metsähanhia. Havaittu viiden hanhen pikku parvi oli mitä ilmeisimmin paikallista kantaa. Myöskään joutsenia ei siirtynyt muualta sulkimaan alueelle.

## 5. Muuttolintukertymät

### Metsähanhi ja joutsen

Sulkasatolaskennoissa tavattujen pesijöiden lisäksi Kivisuon – Kontiosuon alueella tavattiin kahteen otteeseen pieniä metsähanhiparvia. 11. elokuuta Kivisuolle pysähtyi 15 metsähanhen parvi ja 19. elokuuta kymmenen hanhen parvi ruokaili Juusonmaiden länsipuolisen avosualueen rimmillä. Kumpaakaan parvea ei löytynyt enää seuraavana päivänä. Elokuun loppupuolen ja syyskuun laskentojen aikana Kivisuolla havaittiin lähes jokaisena laskentapäivänä ilmeisen paikallinen joutsenpari, josta kerrotaan lähemmin sulkasatolaskentojen kohdalla. 3. syyskuuta Kivisuolle pysähtyi ruokailemaan kuuden joutsenen parvi. 8. syyskuuta Kivisuon lounaispuolelle jääväällä avosuolla tavattiin edellä mainitun parin lisäksi toinen yksinäinen joutsenpari.

## Kurki

Kurkia havaittiin Kivisuon –Kontiosuon alueella kaikissa sulkasato- ja muuttajakertymälaskennoissa. Kivisuolla tavattiin 18. –19. heinäkuuta yhteensä 12 ja 23. – 24. heinäkuuta viisi aikuista lintua. Havaitut kurjet liikkuvat pienissä ryhmissä ja pareittain. Loppukesällä ilman poikasia liikkuvat aikuispukuiset kurjet ovat nuoria, pesimättömiä ns. luppokurkia, jotka viettävät kesänsä pienehköissä ryhmissä hyvillä ruokailumailla, soilla ja suurten peltoaukeiden ympäristöissä. 12. elokuuta Kivisuolla havaittiin 2 lintua, syyskuun laskentakierroksella Kivisuolta ei löytynyt kurkia.

Kivisuon lounaispuolisella avosuolla sen eteläpäässä havaittiin kaikilla käyntikerroilla yksinäinen poikaseton kurkipari, jolla oli heinäkuun laskentojen aikana seuranaan yksinäinen aikuinen lintu. Elokuun loppupuolella alueella tavattiin viiden kurjen parvi. Syyskuun laskentakierroksella suolta lähti 8. syyskuuta aamuhämärissä liikkeelle yhteensä 20 kurkea 2-4 linnun ryhmissä. Kyseessä oli pieni suolle ruokailemaan ja yöpymään pysähtynyt muuttoparvi. Lintujen joukosta saatiin varmuudella määritettyä neljä kesän 2004 poikasta.

Kontiosuolla kurkia tavattiin vain 11. elokuuta, tuolloin paikalla oli kolmen aikuisen linnun ryhmä.

## 6. Muita havaintoja

Kohdelajien tarkkailun ohessa kertyi myös havaintoja muista alueen linnustosta. Laskentojen aikana havaittiin useita koko maan alueella (Rassi ym. 2001) ja alueellisesti uhanalaisia (Ympäristöhallinto 2004), EU:n lintudirektiivin (Anon. 1979) ja erityisvastuulajeihin (Leivo ym. 2002) kuuluvia lajeja. Nämä tiedot esitetään taulukossa 1.

Edellä käsiteltyjen lajien lisäksi soiden ja kosteikkojen linnuista havaittiin kahlaajia. Ensimmäisen sulkasatolaskennan aikana kahlaajamuutto on jo täydessä käynnissä. Muuttomatkallaan pysähtyneitä liroja tavattiin 18. heinäkuuta ruokailemasta Juusonmaiden länsipuoliselta rimmiköltä, jossa oli paikalla kaksi lintua, ja 19. heinäkuuta Kivisuon lounaispuoliselta avosuolta yksi lintu. Kapustarintojen muutto keskittyy heinäkuun loppuun (Hildén ym. 1979). Sulkasatolaskennoissa yksittäisiä lintuja vielä tavattiin kaikilta soilta, elokuun puolella löytyi enää yksi kapustarinta. Kivisuon lounaispuoleisen suon eteläpäässä sinnitteli ilmeisesti sama taivaanvuohipari koko laskentakauden ajan. Vesilintuja ei yllättäen tavattu yhdenkään laskentakierroksen aikana

Petolintuja laskennoissa havaittiin kaikkiaan kahdeksan lajia. Kuusi lajista havaittiin vain kertaalleen, kaksi lajia oli paikallisina. Petolinnuista kaksi, maakotka ja ampuhaukka ovat uhanalaisia vaarantuneita lajeja ja EU:n direktiivilajeja. Kotka kierteli Kontiosuon länsipuolisen suon yllä 19. elokuuta, ampuhaukka havaittiin samalla paikalla hetkeä myöhemmin. Kotkan paikallisuudesta on vaikea sanoa mitään varmaa, se saattoi olla paikallinen, mutta myös muuttavat kotkat pysähtyvät usein kaartelemaan sopiville paikoille saalistusmielessä. Ampuhaukka sen sijaan oli jokseenkin varmasti muuttava yksilö.

Varpushaukka havaittiin vain kerran, kyseessä oli muuttaja. Kanahaukka, hiirihaukka ja sinisuohaukka havaittiin niin ikään vain kertaalleen. Kanahaukka on osittaismuuttaja, elokuussa havaittu lintu voi olla paikallinen tai muuttaja. Hiirihaukka ja sinisuohaukka havaittiin kiertelemässä saaliinhausssa heinäkuussa ennen lajien muuttoa, joten linnut olivat paikallisia (Hildén ym. 1979).

Vakituisesti laskenta-alueella liikkuneet tuulihaukat ja nuolihaukat olivat mitä ilmeisimmin paikallisia. Nuolihaukka pesii tyypillisimmillään avointen kosteikkojen tai järvien läheisyydessä, tuulihaukka on peltoaukeiden laji. Molemmat olivat Kivisuolla saalistelemassa lähes jokaisella laskentakierroksella.

Kanalinnuista laskennoissa tavattiin riekkoja ja teeriä. Riekkopoikue majaili Kontiosuon länsipuolisen kangasmaa-alueen reunoissa, teeriä nähtiin Kontiosuolla enimmillään viisi kappaletta ja Kivisuolla kaksi koirasta.

Muita mainittavampia laskennoissa tavattuja lajeja olivat isolepinkäinen, joka tavattiin jokaisella laskentakierroksella Kivisuolla ja sen läheisyydessä. Todennäköisesti laji on pesinyt alueella vuonna 2004. Heinäkuun laskentojen aikana Kontiosuon länsipuolisella avosuolla viihtyi paikalla mahdollisesti pesinyt harmaalokkiperhe.

Taulukko 1: Kivisuon – Kontiosuon lintulaskennoissa tavatut luokitellut lajit. Luonnonsuojelulaille rauhoitetut lajit merkitty tähdellä \*. Uhanalaisuus = lajin uhanalaisuusluokitus Suomessa, VU = uhanalainen vaarantunut, NT = silmälläpidettävä ja RT = Pohjois-Pohjanmaalla alueellisesti uhanalainen laji. EU:n direktiivilaji = EU:n lintudirektiivin liitteessä 1 mainittu laji, jonka elinympäristöjä on suojeltava erityistoimin. Erityisvastuulaji = Suomen erityisvastuulaji, jonka Euroopan kannasta noin 15% pesii Suomessa.

|                  | uhanalaisuus | Eu: n direktiivilaji | erityisvastuulaji |
|------------------|--------------|----------------------|-------------------|
| joutsen *        | -            | X                    | X                 |
| metsähanhi       | NT, RT       | -                    | X                 |
| maakotka *       | VU, RT       | X                    | -                 |
| sinisuohaukka *  | NT           | X                    | -                 |
| tuulihaukka *    | NT           | -                    | -                 |
| ampuhaukka *     | VU, RT       | X                    | -                 |
| teeri            | NT           | -                    | -                 |
| kurki *          | -            | X                    | -                 |
| kapustarinta *   | -            | X                    | -                 |
| liro *           | RT           | X                    | X                 |
| isolepinkäinen * | NT, RT       | -                    | -                 |

## 7. Kivisuon- Kontiosuon alueen sulkasadon ja muuton aikainen merkitys

Tutkitulla Kontiosuo- Kivisuo- alueella ei havaittu metsähanhen tai joutsenen sulkimiskerääntymiä. Sulkimisaikana havaitut hanhet olivat paikallisia, luultavasti alueella tai sen läheisyydessä pesineitä. Joutsenet lienevät myös lähialueella kesänsä viettäneitä ilmeisesti pesimättömiä lintuja. Muuttoaikana laskenta-alueella havaittiin kaksi pienehköä metsähanhiparvea, joutsenista paikalla nähtiin edellä mainitun parin lisäksi kertaalleen havaittu toinen pari ja kuuden linnun parvi.

Vakituisesti suolla oleskelleita kurkia laskennoissa havaittiin heinä- ja elokuun aikana, kaikki tuolloin havaitut linnut olivat aikuisia, poikasten puuttumisesta päätellen pesimättömiä lintuja. Näitä ns. luppokurkia oli enimmillään paikalla 15 yksilöä Kivisuolla ja sen läheisyydessä. Muuttoaikaan Kivisuon lounaispuoliselle suolle pysähtyi pieni 20 kurjen parvi.

Kontiosuo- Kivisuo –alue yksinään ei tämän tutkimuksen perusteella ole siis metsähanhen tai joutsenen suhteen merkittävä sulkasadon aikainen kerääntymisalue. Myöskään muuttoaikana nyt tarkastellulle alueelle ei vuonna 2004 kertynyt mainittavia määriä hanhia. Kurkien määrä laskenta-alueella ennen muuttoa ja juuri päämuuton alla oli melko pieni. Suhteessa läheisiin,



hyviksi hanhien ja kurkien levähdyspaikoiksi tunnettuihin Muhoksen ja Oulun ympäristön peltoalueisiin nyt tutkitun Kivisuon – Kontiosuon alueen merkitys niin sulkimis- kuin muutonaikaisena levähdysalueena on alueellisessa mittakaavassa vähäinen. Toisaalta Kivisuon – Kontiosuon käsitteleminen erillään mm .Muhoksen soiden FINIBA –alueesta ja Oulun seudun FINIBA- kriteerien mukaisesta kerääntymisalueesta on jossain määrin keinotekoista. Linnut siirtyilevät helposti levähdysalueillaan kymmeniä kilometrejä suuntaan tai toiseen paikallisen ravintotilanteen tai häiriöiden takia.

Suomen ympäristökeskuksessa kehitetyn kosteikkojen linnuston suojeluarvojen määrittämismenetelmän (Asanti ym. 2003) mukaan Kivisuon – Kontiosuon alueella ei ole merkitystä sulkasadon aikaisena kerääntymisalueena. Kyseisen julkaisun kriteerien mukaan alue on kuitenkin maakunnallisesti arvokas muuttolintujen levähdysalue, sekä tuuli- ja nuolihaukkahavaintojen perusteella todennäköisesti myös merkittävä pesimäaikainen ruokailualue. Kivisuon – Kontiosuon alue ei sen sijaan täytä Suomen tärkeitä lintualueita FINIBA –hankkeessa asetettuja kansallisesti tärkeän kerääntymisalueen kriteerejä (Leivo ym. 2002). Kivisuon –Kontiosuon alueen voi siis katsoa olevan lähinnä maakunnallisesti ja vähintäänkin paikallisesti arvokas muutonaikainen levähdysalue.

## 8. Lähdeviitteet

Anon. 1979: EU:n lintudirektiivi (79/409/ETY).

Asanti, T., Gustafsson, E., Hongell, H., Hottola, P., Mikkola-Roos, M., Osara, M., Ylimaunu, J. & Yrjölä, R. 2003: Kosteikkojen linnuston suojeluarvo. Suomen ympäristö 596.

Hildén, O., Tiainen, J. & Valjakka, R. 1979: Muuttolinnut. Kirjayhtymä, Helsinki

Leivo, M., Asanti, T., Koskimies, P., Lammi, E., Lampolahti, J., Mikkola- Roos, M & Virolainen, E. 2002: Suomen tärkeitä lintualueita FINIBA. Bird Life Suomen julkaisuja No: 4.

Rassi, P., Alanen, A., Kanerva, T. & Mannerkoski, I. (toim.) 2001: Suomen lajien uhanalaisuus 2000. Ympäristöministeriö ja Suomen ympäristökeskus., Helsinki.

Valtion ympäristöhallinnon verkkopalvelu. Valtakunnallisesti silmälläpidettävät ja elinvoimaiset linnut alueilla (verkkodokumentti).

Saatavissa: <http://www.ymparisto.fi/default.asp?contentid=57937&lan=FI>

Väisänen, R. A., Lammi, E., & Koskimies, P. 1998: Muuttuva pesimälinnusto. 568 s. Otava, Helsinki.