

Uudistuva ja osaava Suomi 2021-2027

EU:n alue- ja rakennepolitiikan ohjelma

Oikeudenmukaisen siirtymän rahasto

JTF

10.11.2021

Päivi Keisanen

Kehittämispäällikkö

Pohjois-Pohjanmaan liitto



JTF – Oikeudenmukaisen siirtymän rahasto (Just Transition Fund)

- JTF on uusi rahasto, joka tulee ohjelmaan EAKR- ja ESR-rahastojen rinnalle kolmanneksi rahastoksi.
- Uusi rahasto tullaan sisällyttämään omana toimintalinjanaan osaksi Uudistuva ja osaava Suomi 2021-2027 ohjelmaa myöhemmin ohjelmamuutoksella.
- Uuden rahaston toteutus tapahtuu maakuntatasolla hanketoiminnan kautta EAKR:n ja ESR:n tapaan, rahoittajina Pohjois-Pohjanmaan liitto ja Pohjois-Pohjanmaan ELY-keskus
- Rahoitusta myönnetään aluekehityslain ja yritystukilain mukaisiin hankkeisiin, eli samantyyppisiin toimiin kuin EAKR- ja ESR-rahoitusta. Poikkeuksena mahdollisesti energiatuet (valmistelussa)

JTF-asetus, 5 kohta:

JTF-rahastosta tuetuilla toimilla olisi helpotettava suoraan siirtymän vaikutusta rahoittamalla paikallisen talouden monipuolistamista ja nykyaikaistamista ja lieventämällä kielteisiä vaikutuksia työllisyyteen.



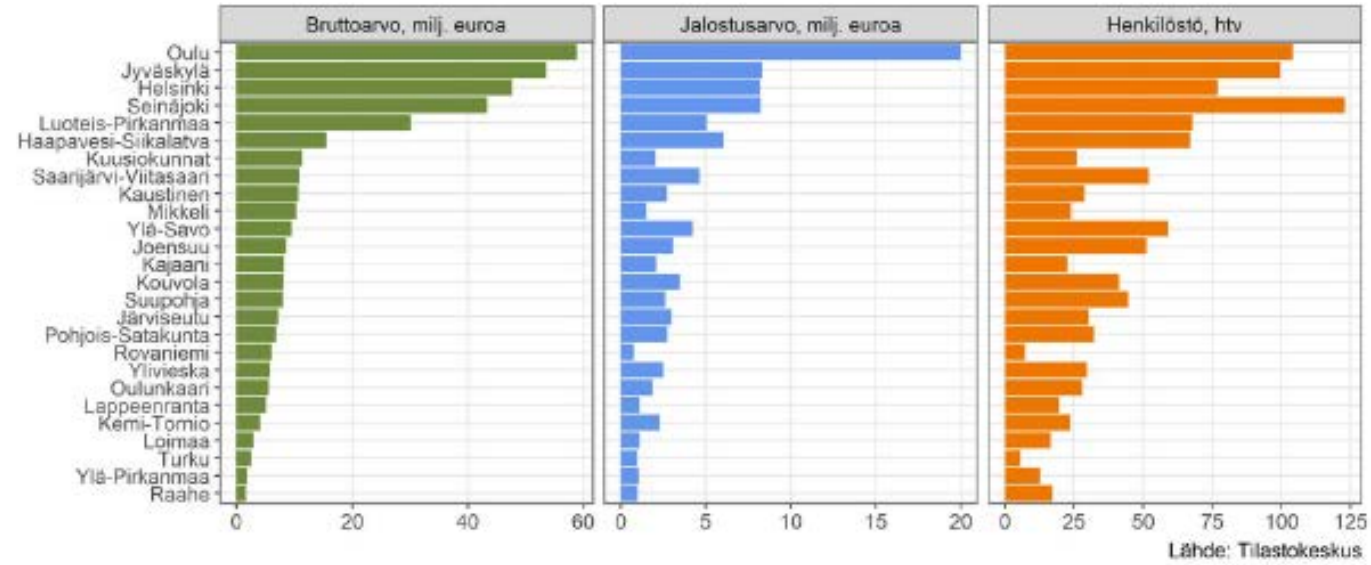
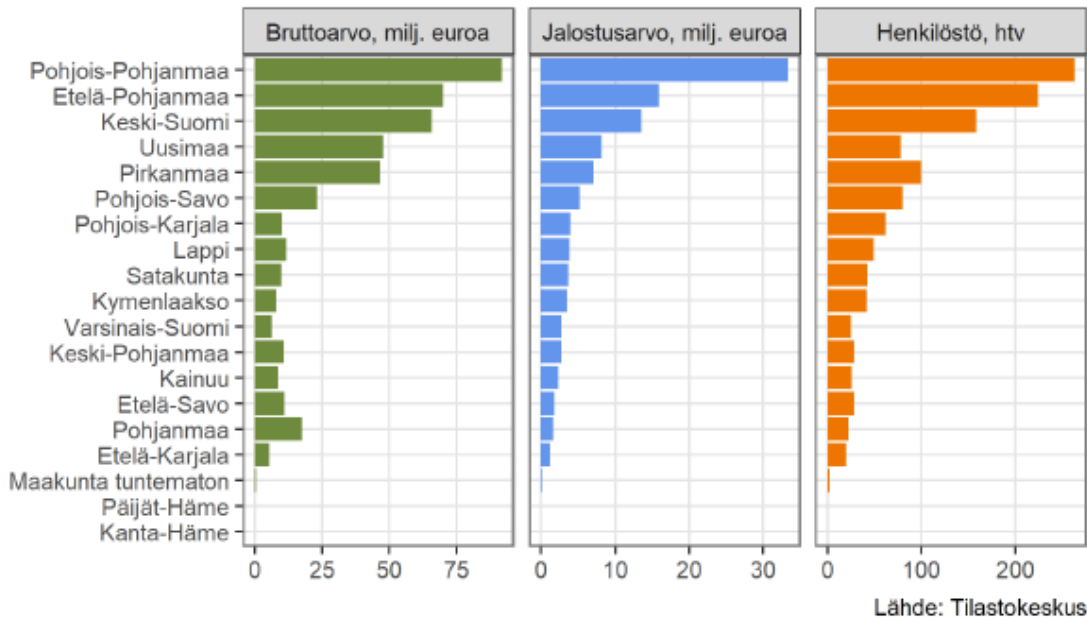
JTF – Oikeudenmukaisen siirtymän rahasto

- JTF-rahoituksen taustalla on Suomen **hallituksen sitoumus puolittaa energiaturpeen käyttö** vuoteen 2030 mennessä.
- JTF-varoja kohdennetaan tästä tuleviin negatiivisiin alueellisiin sosioekonomisiin vaikutuksiin vastaamiseksi (aluenäkökulma)
- Rahaston tavoitteena on helpottaa ja hallita aluetaloudellisia ja sosiaalisia vaikutuksia, joita sitoumuksen toteuttaminen alueilla aiheuttaa → siirtymän tukeminen
- JTF edellyttää alueellisia oikeudenmukaisen siirtymän suunnitelmia.
- Pohjois-Pohjanmaan siirtymäsuunnitelman luonnos on laadittu, valmistelua käynnissä
 - **JTF—rahoitus kohdennetaan Pohjois-Pohjanmaan siirtymäsuunnitelman mukaisiin toimenpiteisiin**
 - Valmistelussa myös
 - II-pilari: Invest EU-toimet sekä
 - III-pilari: julkisen sektorin lainainstrumentti



Pohjois-Pohjanmaa on merkittävä turvemaakunta

Maakunnan turvetoimialan tuotannon bruttoarvo oli vuonna 2019 oli 86 milj. €, jalostusarvo 31 milj. € ja henkilöstömäärä 240 htv. Turvetoimialan koko tuotantoketju työllistää yht. 430 htv



Kuvio 1. Turvetoimiala maakunnissa vuonna 2019. Päijät- ja Kanta-Hämeen tiedot puuttuvat tietoturvasyistä. Lähde: Alueellinen yritystoimintatilasto, Tilastokeskus.

Kuvio 3. Turvetoimiala seutukunnissa 2019. Osa seutukunnista puuttuu tietoturvasyistä. Lähde: Alueellinen yritystoimintatilasto, Tilastokeskus.



Euroopan unionin osarahoittama

Uudistuva ja osaava Suomi 2021–2027

Lähde: Turvetoimialan aluetalousvaikutukset. PTT työpapereita 203.

Pohjois-Pohjanmaalle Suomen suurin JTF-rahoituspotti

	JTF
Maakunnat	EU+valtio
Pohjois-Pohjanmaa	119 384 298
Pohjois-Savo	82 604 824
Lappi	62 586 829
Pohjois-Karjala	55 935 449
Keski-Suomi	47 523 909
Etelä-Savo	43 356 358
Etelä-Pohjanmaa	41 108 138
Kymenlaakso	32 883 014
Satakunta	26 913 025
Etelä-Karjala	25 759 235
Keski-Pohjanmaa	19 688 086
Pohjanmaa	19 046 276
Kainuu	14 888 450
Pirkanmaa	4 312 362
YHTEENSÄ	595 990 253

JTF-valmistelu on parhaillaan käynnissä.

Toimeenpano käynnistyy syksyllä 2022.



Pohjois-Pohjanmaan oikeudenmukaisen siirtymäsuunnitelman valmistelu

Pohjois-Pohjanmaan JTF-rahoitus kohdennetaan kahteen kokonaisuuteen (luonnos):

- 1. Aluetalouden uudistaminen: Pk-yritystoiminnan kehittäminen, liiketoimintamahdollisuuksien ja työpaikkojen luominen sekä TKI-toiminnan edistäminen**
 - 2. Vihreän siirtymän tukeminen**
- JTF-rahoitus käytetään maakunnan oikeudenmukaisen siirtymäsuunnitelman mukaisesti



Luonnos JTF:n toimintatyypeistä ja tavoiteltavista tuloksista

Huom. Ei poliittista linjausta

Suunnitellut toimintatypit	Tavoiteltavat tulokset
1. Pk-yritysten kasvu, kansainvälistyminen ja innovointivalmiudet (ml. liiketoiminta- ja markkinointiosaaminen), toimintaa uudistavat ja tuottavuutta lisäävät investoinnit sekä tuotteiden, palveluiden ja tuotantomenetelmien kehittäminen	1. Elinkeino toiminnan vahvistuminen pk-yritysten kasvun, uudistumisen ja kansainvälistymisen kautta, pk-yritysten kilpailukyvyyn parantuminen;
2. Elinkeinoelämälähtöinen innovaatiotoiminta ja TKI-yhteistyö; yritysten ja tutkimuksen yhteishankkeet;	2. Elinkeinoelämän tarpeista lähtevät innovatiiviset ratkaisut, toimintamallit, kokeilut, pilotoinnit ja TKI-yhteistyö sekä yritysten ja tutkimusorganisaatioiden yhteishankkeet (TEM huomio: tämä pitää hyvin perustella siirtymään liittyväksi)
3. Uusi tai uudistuva liiketoiminta, (ml. yritysverkostojen kehittäminen, yrityskiihdyttämö- ja hautomomallit) sekä yritysten jatkuvuus omistaja-vaih-doksin;	3. Yritystoiminnan uudistuminen ja jatkuvuus, elinkeinoelämää tukevien verkostojen ja ekosysteemien vahvistuminen;
4. Turvesektorin ja muiden turvesektorin toimijoiden osaamisen ja valmiuksien kehittäminen mm. puunkorjuun ja turvesoiden ennallistamisen aloilla uuden liiketoiminnan mahdollistamiseksi;	4. Turveyrittäjille uutta liiketoimintaa
5. Uudelleenkoulutus ja uusien taitojen hankkiminen; ensisijainen kohderyhmä turvesektorilta työttömiksi jääneet tai työttömyysuhanalaiset erityiskohteena nuoret	5. Turvetuotantosektorilta työttömiksi jääneiden tai työttömyysuhan alla olevien uudelleenkoulutus ja valmiuksien lisääminen työnsaantimahdollisuuksien parantamiseksi (nuoret erityiskohderyhmänä);
6. Uudet innovaatiot turpeen korvaamiseksi ja turpeen uudet innovatiiviset käyttömuodot;	6. Turvetta korvaavat uudet tuotteet ja innovaatiot
7. Uusiutuvan energian ja energiatehokkuuden uudet ratkaisut ja TKI	7. Uusiutuvaan energiaan liittyvät uudet ratkaisut ja niihin liittyvä liiketoiminta
8. Pk-yritysten bio- ja kiertotalouskonseptit	8. Bio- ja kiertotalouden uudet ratkaisut ja liiketoiminta
9. Selvitykset ja pilotoinnit turvetuotannosta poistuvien soiden ennallistamisen ja jälkikäytön edellytyksistä ja mahdollisuuksista;	9. Turvesoiden ennallistamisen, uusiokäytön ja ratkaisujen lisääntyminen

