

# **TURVETOIMIALAN ALUETALOUSVAIKUTUKSET VUOSINA 2019-2020**

Matti Valonen ja Janne Huovari  
Pellervon taloustutkimus PTT

# ESITYKSEN SISÄLTÖ

- Aineisto
- Välittömät aluetalousvaikutukset
  - Koko maa, maakunta, seutukunta
- Välillisten vaikutusten laskentamenetelmä
- Välilliset aluetalousvaikutukset
  - Koko maa, maakunta
- Käytön vähenemisen vaikutukset
- Yhteenveto

Kuvaus laskentamenetelmästä löytyy Pellervon taloustutkimuksen vuoden 2021 työpaperista: [Turvetoimialan aluetalousvaikutukset](#)

# AINEISTO

- Aineisto ostettiin Tilastokeskuksen alueellisesta yritystoimintatilastosta turpeen nostolle (TOL 0892) eli turvetoimialalle kokonaisuutena.
  - Bruttoarvo, jalostusarvo, työllisyys, toimipaikkojen määrä.
  - Aineistossa mukana yritykset, jotka olivat ilmoittaneet toimialakseen turpeen noston. Ei kyetty huomioimaan yrityksiä, jotka olivat ilmoittaneet toimialakseen toisen toimialan.
- Tieto jakautui aineistossa maa- ja seutukuntiin toimipaikkojen sijaintipaikan mukaan.
- Tiedot niistä maakunnista ja seutukunnista, joissa toimipaikkojen määrä oli vähintään kolme.
  - Alueet, joissa määrä jäi alle kolmen, joutui Tilastokeskus tietoturvasyistä piilottamaan.
- Maakunnista tiedot saatiin kaikille paitsi Päijät- ja Kanta-Hämeelle.
- Seutukunnista, joissa on turvetoimialan toimipaikkoja, tiedot oli 36/50 seutukunnalle.

# TURVETOIMIALA KOKO MAANTASOLLA

- Vaikutukset kansantalouteen ovat koko maan mittakaavassa pienet, kuten on useimpien yksittäisten alatoimialojen laita.

Vuosi	2019	2020	Muutos
Bruttoarvo (milj. €)	501	391	-22 %
Jalostusarvo (milj. €)	126	107	-15 %
Työlliset (htv.)	1 400	1 200	-14 %
Toimipaikat (lkm)	473	468	-1 %

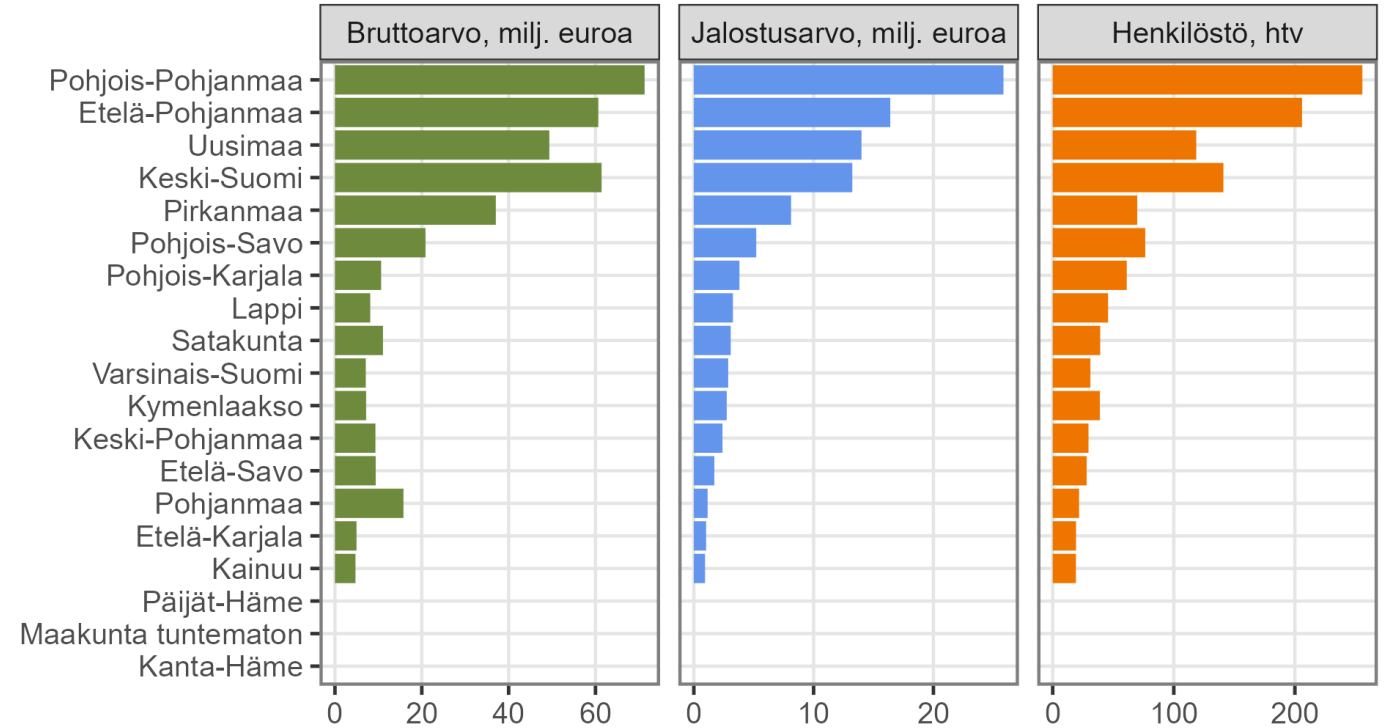
# TURVETOIMIALA MAAKUNNITTAIN 1/2

- Erottuu kolme maakuntaa: Pohjois- ja Etelä-Pohjanmaa sekä Keski-Suomi.
- Muut maakunnat jäivät kauas.
- Uudenmaan luvut selittyvät myynnillä ja yrityshallinnolla.

## Osuus alueen yrityksistä vuonna 2020

Maakunta	Bruttoarvo	Jalostusarvo	Työlliset
Etelä-Pohjanmaa	0,7	0,6	0,4
Keski-Suomi	0,5	0,3	0,2
Pohjois-Pohjanmaa	0,4	0,4	0,3
Keski-Pohjanmaa	0,3	0,2	0,2

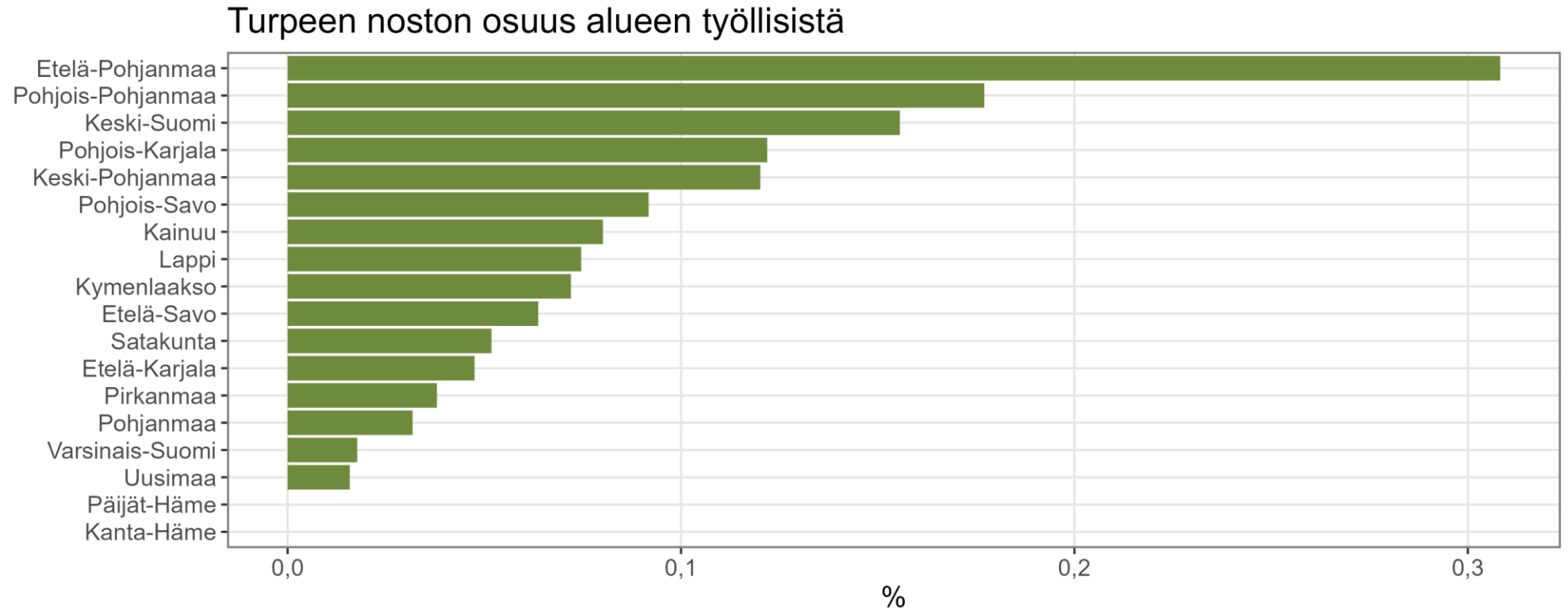
Lähde: Tilastokeskus



Lähde: Tilastokeskus

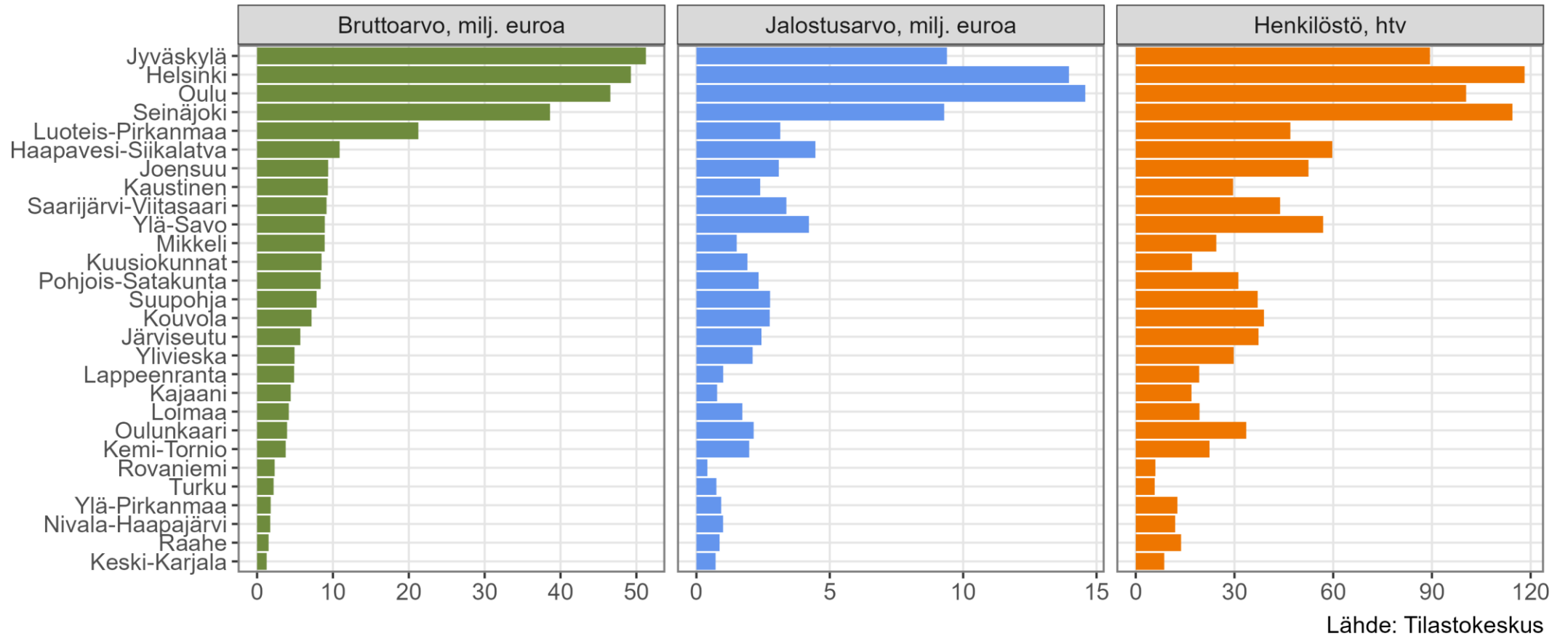
# TURVETOIMIALA MAAKUNNITTAIN 2/2

- Suhteutettuna alueen kaikkiin työllisiin (ei vain yritysten) oli toimialalla suurin merkitys edelleen Etelä-Pohjanmaalla.



Lähde: Tilastokeskus

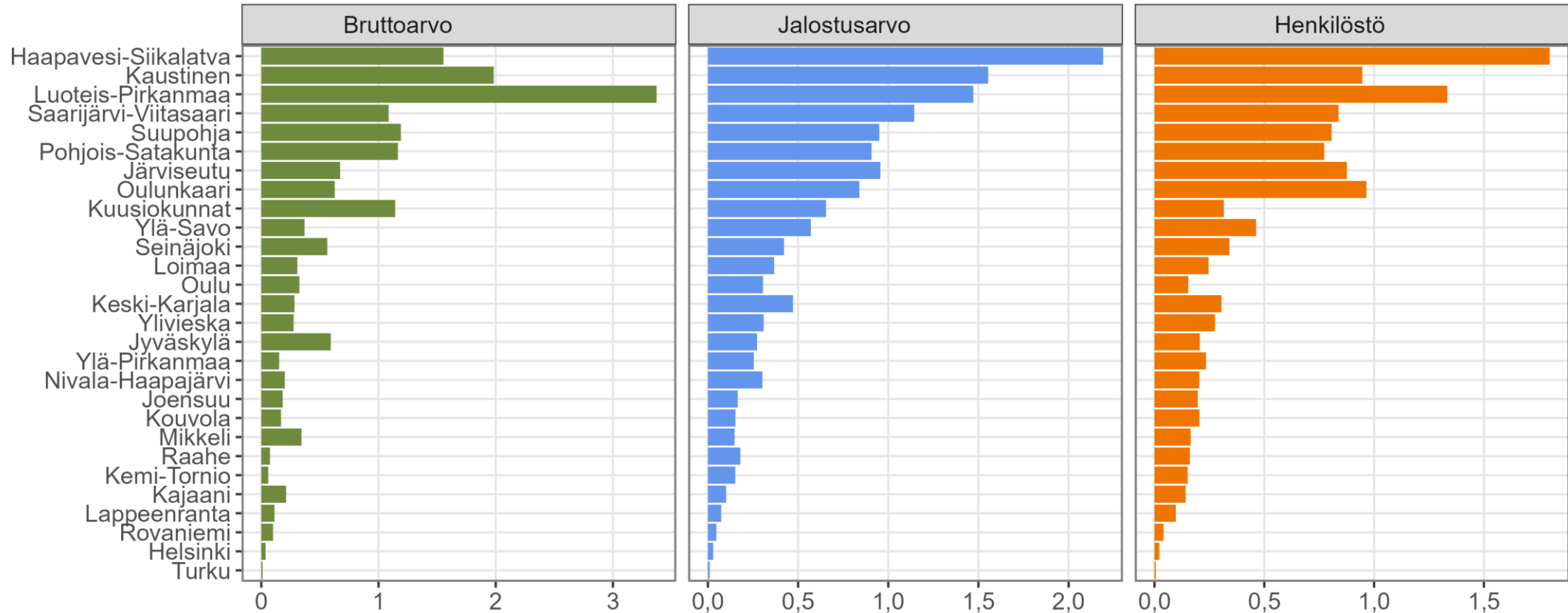
# TURVETOIMIALA SEUTUKUNNITTAIN I/3



Lähde: Tilastokeskus

Huomio: Helsingissä toimialan vaikutukset muodostuivat koko lailla täysin myynnistä ja yrityshallinnosta.

# TURVETOIMIALA SEUTUKUNNITTAIN 2/3

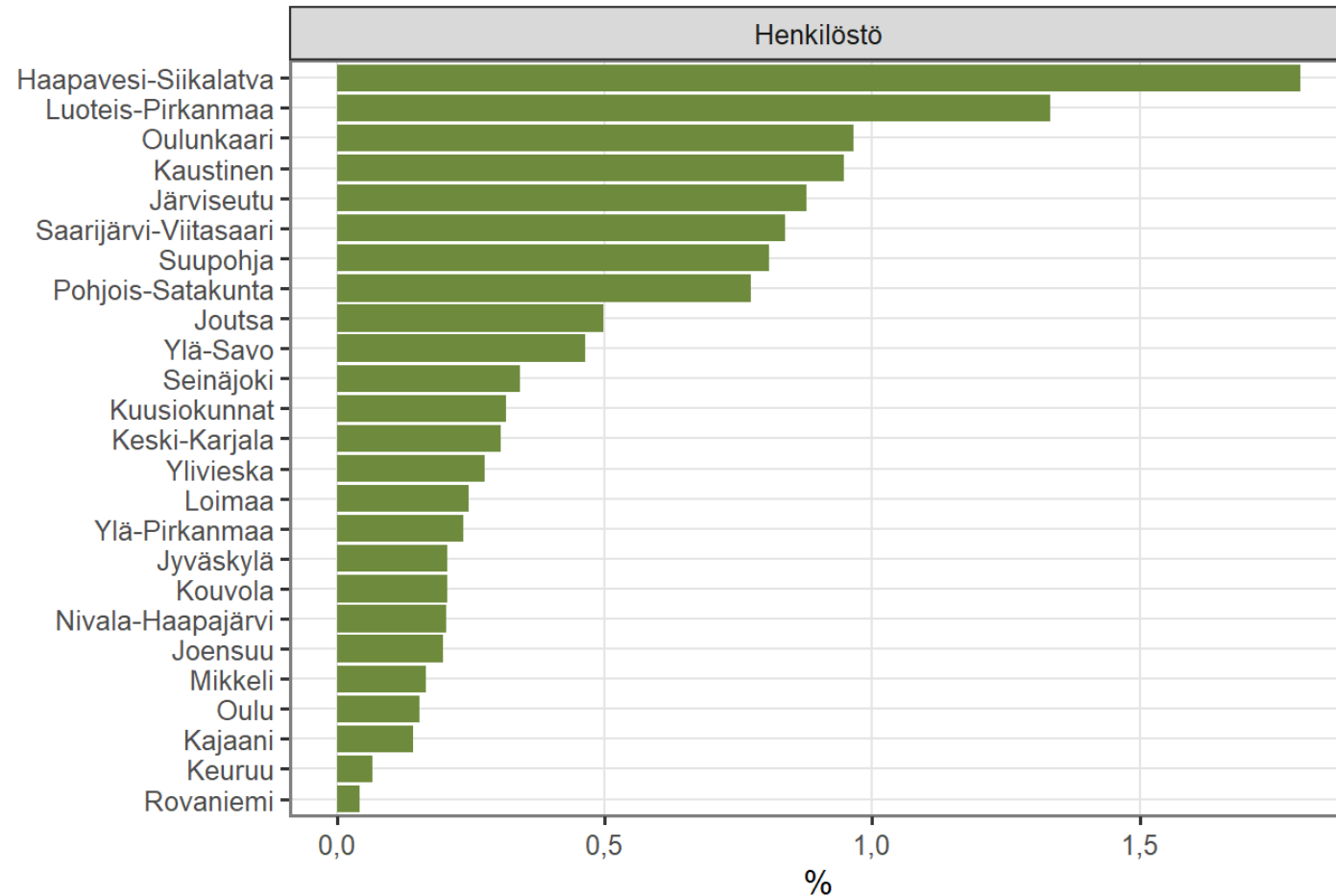


Lähde: Tilastokeskus



# TURVETOIMIALA MAAKUNNITTAIN 3/3

- Seutukunnat suuruusjärjestyksessä sen mukaan minkä verran turvetoimiala edustaa kaikista seutukunnan yrityksistä.
- Vastaa kalvon nro 8 henkilöstö kuvaajaa.



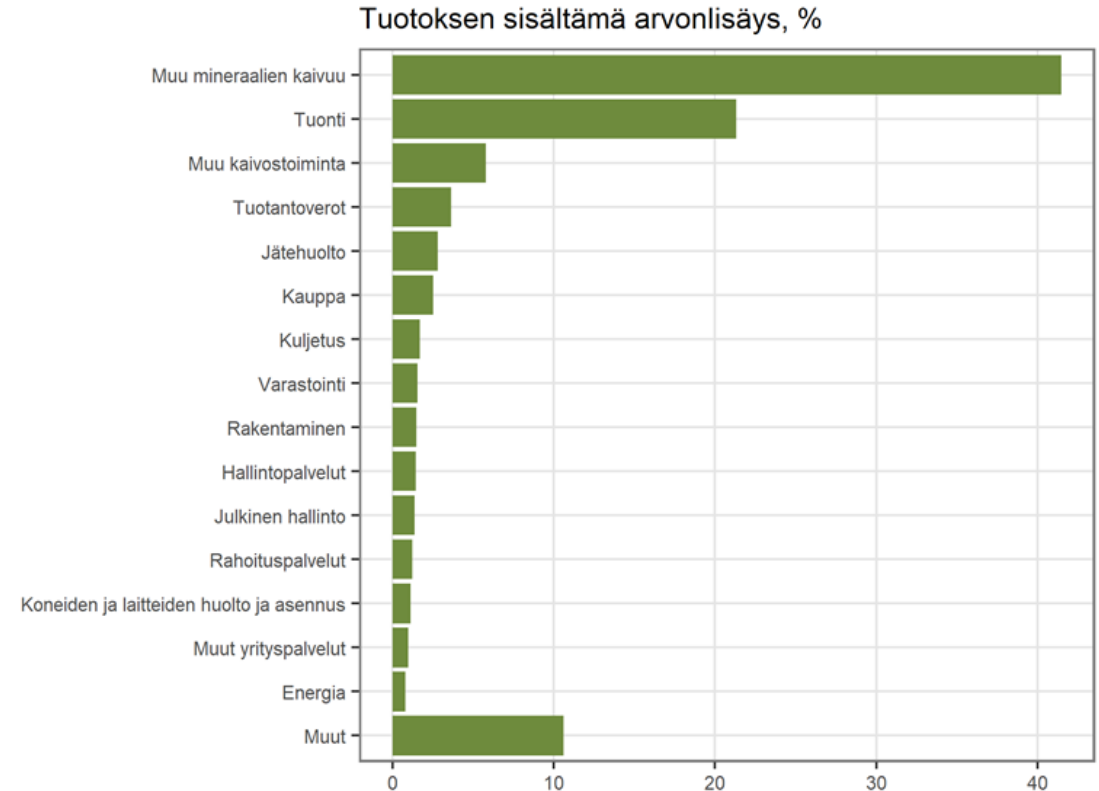
Lähde: Tilastokeskus

# LASKENTAMENETELMÄ: PANOS-TUOTOS

- Koko maan vaikutusten laskenta perustuu Tilastokeskuksen panos-tuotostilastoihin vuodelta 2017.
  - Taulukoista selviää minkä verran kukin toimiala käyttää tuotannossaan muiden toimialojen tuotantoa oman tuotantonsa välituotteina.
  - Panos-tuotostauluissa ei ole turpeen nostoa (TOL 0892) omana toimialanaan. Sen sijasta jouduimme käyttämään sen ylätoimialaa muu mineraalien kaivuu (TOL 089), josta turvetoimialan tuotannon arvo kattoi 75%. Sen oletettiin kuvastavan turvetoimialaa riittävän hyvin.
- Alueellisia vaikutuksia ei estimoitu panos-tuotostaulujen kautta, vaan arvioitiin ainoastaan mikä osuus välituotekäytöstä luultavasti tulee turvetuotannon sijaintimaakunnasta ja mikä muista maakunnista.
  - Tässä tarvittu kertomus laskettiin vuoden 2014 alueellisista panos-tuotos tauluista (Honkatukia 2019), jotka on estimoitu koko maan panos-tuotostaulujen ja aluetilinpidon tietojen pohjalta.
  - Kyseiset taulut eivät sisällä turvetoimialaa omana toimialanaan, vaan jouduimme käyttämään koko kaivos-toimialaa, joka eroaa melkoisesti turvetoimialasta.
    - Täten alueelliset välilliset vaikutukset ovat vain suuntaa antavia.

# VÄLILLISET VAIKUTUKSET – KOKO MAA

- Turvetoimialan tuottamasta arvosta noin 40 % muodostuu turvetoimialalla (muu mineraalien kaivuu kertoimet) .
  - 30 % muilla toimialoilla
  - 20 % tuonnista
  - 5 % veroista
- Tuotantoketjun kotimaisesta työllisyydestä tulee noin 55 % turvetoimialalta ja loput muilta toimialoilta.
- Turvetoimialan tuotantoketju työllistää siis noin 1,8 kertaa toimialan oman työllisyyden verran.
  - Täten vuoden 2020 turvetoimialan 1 200 henkilötyövuotta tarkoittavat koko tuotantoketjussa 2 200 henkilötyövuotta.
  - Vuonna 2019 koko tuotantoketjun työllisyys oli 2 500 henkilötyövuotta.
  - Vuosina 2019-2020 laskua arviolta 12%.



# LASKENTAMENETELMÄ: PANOS-TUOTOS

- Koko maan vaikutusten laskenta perustuu Tilastokeskuksen panos-tuotostilastoihin vuodelta 2017.
- Taulukoista selviää minkä verran kukin toimiala käyttää tuotannossaan muiden toimialojen tuotantoa oman tuotantonsa välituotteina.
- Panos-tuotostauluissa ei ole turpeen nosta (TOL 0892) omana toimialanaan. Sen sijasta jouduimme käyttämään sen ylätoimialaa muu mineraalien kaivuu (TOL 089), josta turvetoimialan tuotannon arvo kattoi 75%. Sen oletettiin kuvastavan turvetoimialaa riittävän hyvin.
- Alueellisia vaikutuksia ei estimoitu panos-tuotostaulujen kautta, vaan arvioitiin ainoastaan mikä osuus välituotekäytöstä luultavasti tulee turvetuotannon sijaintimaakunnasta ja mikä muista maakunnista.
  - Tässä tarvittu kertoimet laskettiin vuoden 2014 alueellisista panos-tuotos tauluista (Honkatukia 2019), jotka on estimoitu koko maan panos-tuotostaulujen ja aluetilinpidon tietojen pohjalta.
  - Kyseiset taulut eivät sisällä turvetoimialaa omana toimialanaan, vaan jouduimme käyttämään kaivostoimialaa, joka eroaa melkoisesti turvetoimialasta.
    - Täten alueelliset välilliset vaikutukset ovat vain suuntaa antavia.

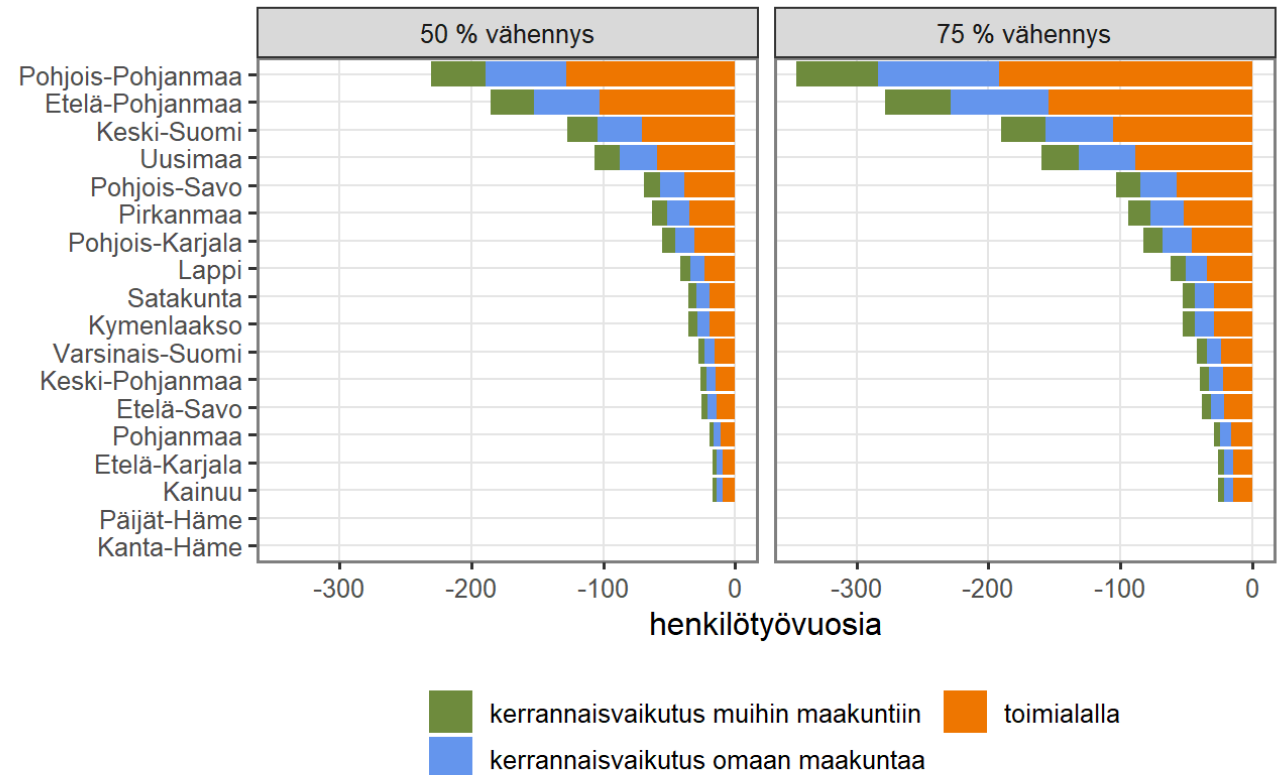
# VÄLILLISET VAIKUTUKSET - MAAKUNNAT

- Kaivostoiminnan toimialalla, johon turpeen tuotanto kuuluu, noin 40 % välituotteista tulee muista maakunnista.
  - Tämä on hieman korkeampi kuin toimialoilla keskimäärin.
- Valitettavasti alueellisten panos-tuotostietojen luotettavuus ei ole erityisen hyvä, sillä se ei perustu todellisiin tietoihin tuotevirroista alueiden välillä, vaan estimointiin.
  - Eivät välttämättä kerro todellisista vaikutuksista maakunnista toiseen.
- Työllisyysvaikutus on 1,8 x turpeen noston (TOL 0892) työlliset.
- Oman alueen vaikutus noin 1,6 x alueen turpeen noston työlliset.

# TURPEEN KÄYTÖN VÄHENEMISEN VAIKUTUKSET

- Aluetalousvaikutukset tilanteissa, joissa turpeen käyttö vähenee 50 % ja 75 %.
- Yksinkertainen mallinnus, jossa oletettiin turpeen käytön ja tuotannon määrän vähenevän saman verran.
- Kuviossa esitettyihin lukuihin tulee suhtautua suuntaa antavina.
  - Kerrannaisvaikutukset arvioitiin sen mukaan mikä osuus välituotekäytöstä luultavasti tulee turvetuotannon sijaintimaakunnasta ja mikä muista maakunnista.
- Vaikutukset hieman pienemmät kuin vuoden 2019 tilastoista laskien.

Henkilötyövuodet skenaariossa



Lähde: Tilastokeskus, PTT

# YHTEENVETO

- Vaikutuksen kansantalouteen ovat koko maan mittakaavassa pienet, kuten on useimpien yksittäisten alatoimialojen laita.
- Maakuntien tasolla vaikutukset ovat edelleen kohtalaisen pieniä (prosentin kymmenyksiä).
  - Suurin merkitys Etelä-Pohjanmaalla, jossa turvetoimialan osuus kaikista alueen yritysten työllisistä oli 0,4 % .
- Seutukunta tasolla vaikutukset ovat kohtalaisia (suurimmillaan 0,5-2 prosenttia).
  - Haapavesi-Siikalatvalla turvetoimiala muodosti noin 2 % alueen kaikkien yritysten työllisistä ja jalostusarvosta. Luoteis-Pirkanmaalla vajaa 1,5 % työllisistä ja jalostusarvosta.
- Valtakunnan tasolla välittömien ja välillisten työllisten määrä vähenee turpeen käytön puolittuessa 1 100 henkilötyövuotta.
  - Pohjois- ja Etelä-Pohjanmaalla vastaavasti henkilötyövuosien (välitön ja välillinen) määrä laskee arviolta 200 henkilötyövuotta.
- Paikallistasolla tuotannon vähenemisen aiheuttama kysynnän väheneminen voi myös vahvistaa työpaikkojen häviämistä alueellisesti, kun turpeen tuotannon työpaikkojen poistuminen vähentää kysyntää myös alueen palveluille.

# TOIMITETTAVAT LIITETAULUKOT

**Liitetaulukko 1. Maakunnan turvetoimialan absoluuttinen tuotannon bruttoarvo, tuotannon jalostusarvo, henkilöstömäärä ja toimipaikkojen määrä. Lähde: Alueellinen yritystoimintatilasto, Tilastokeskus.**

Maakunta	Bruttoarvo, 1 000 €	Jalostusarvo, 1 000 €	Henkilöstö (htv)	Toimipaikat (kpl)
Uusimaa	49 374	13 997	119	7
Varsinais-Suomi	7 102	2 870	31	17
Satakunta	11 059	3 080	39	41
Kanta-Häme	-	-	-	2
Pirkanmaa	37 046	8 118	70	24
Päijät-Häme	-	-	-	1
Kymenlaakso	7 179	2 748	39	8
Etelä-Karjala	4 975	1 026	19	9
Etelä-Savo	9 387	1 713	28	11
Pohjois-Savo	20 857	5 211	76	26
Pohjois-Karjala	10 636	3 808	61	9
Keski-Suomi	61 407	13 232	141	46
Etelä-Pohjanmaa	60 654	16 400	206	110
Pohjanmaa	15 779	1 153	22	5
Keski-Pohjanmaa	9 328	2 392	30	20
Pohjois-Pohjanmaa	71 311	25 850	256	87
Kainuu	4 727	938	19	14
Lappi	8 127	3 264	46	30

**Liitetaulukko 4. Seutukunnan turvetoimialan osuus alueen kaikkien yritysten tuotannon bruttoarvosta, tuotannon jalostusarvosta, henkilöstömäärästä ja toimipaikkojen määrästä. Lähde: Alueellinen yritystoimintatilasto, Tilastokeskus.**

Seutukunta	Bruttoarvo, %	Jalostusarvo, %	Henkilöstö (htv), %	Toimipaikat (kpl), %
SK011 Helsinki	0,037	0,029	0,022	0,005
SK014 Raasepori	-	-	-	0,028
SK023 Turku	0,011	0,010	0,006	0,022
SK024 Vakka-Suomi	-	-	-	0,033
SK025 Loimaa	0,308	0,367	0,246	0,285
SK041 Rauma	0,048	0,035	0,030	0,062
SK043 Pori	0,006	0,011	0,007	0,085
SK044 Pohjois-Satakunta	1,166	0,908	0,773	1,442
SK051 Hämeenlinna	-	-	-	0,016
SK053 Forssa	-	-	-	0,036
SK061 Luoteis-Pirkanmaa	3,372	1,471	1,333	0,852
SK064 Tampere	0,062	0,045	0,009	0,011
SK068 Lounais-Pirkanmaa	-	-	-	0,036
SK069 Ylä-Pirkanmaa	0,152	0,255	0,235	0,289
SK071 Lahti	-	-	-	0,007
SK081 Kouvolaa	0,168	0,153	0,205	0,137
SK091 Lappeenranta	0,112	0,074	0,097	0,136
SK093 Imatra	-	-	-	0,039