

Pohjois-Pohjanmaan liitto ja kunnat

POHJOIS-POHJANMAAN TE24-RAHOITUS

Perustietoaineisto 23.9.2022

Mikko Kesä ja Pekka Ylikojola

TE24 – uudistuksen rahoituskokonaisuus

a) Kunnille siirtyvien TE-tehtävien ja – palveluiden rahoitus

TULOT

Kohdistuu joka kunnalle

600-700 me

Laskennalliset kustannukset määriteltäneen v. 2024 TA-tasossa

Rahoitetaan yleiskatteisena valtionosuutena (VOS)

Valtionosuuskriteerit:

- Työikäiset (50%)
- Laaja työttömyys (50%)
- Vieraskielisyys (kotoutumiskoulutuksen osalta, pl. pakolaiset n. 30 me)

MENOT (tehtävät)

Kohdistuu järjestäjälle

- Henkilöstö, toimintamenot 30 %
- Palkkatuet ja starttirahat 49 %
- Työvoimakoulutus (ml. koto), valmennukset ja asiantuntija-arvioinnit 21%
Vuoden 2019 tasolla, kunnille siirtyvien kustannusten arviolla 520 me

Liikkeenluovutuksena

Henkilöstö
Sopimukset
Rahoituspäätökset

Sopeutumisaika 2 vuotta

50 VOS – 50 menokehys
75 % VOS – 25 MK

b) UUSI KANNUSTINMALLI

(Työttömyysturvamaksujen vastuunjako valtion ja kuntien välillä).

TULOT

Kohdistuu joka kunnalle

Lisätulot 350 me

Vuoden 2019 menojen ja 2022 etuustason mukaisesti

Maksetaan jokaiselle kunnalle muutoksen todellisten kustannusten mukaisesti.

- Määriteltäneen v. 2023 poikkileikkaustilanteella ja vuoden 2024 työttömyysturvan tasolla.
- Erillisenä valtionosuuskorvauksena, joka on muutoshetkellä kustannusneutraali kunnittain. Tasoa muutetaan kansaneläkeindeksin mukaisesti.

MENOT

Kohdistuu joka kunnalle

Koko kuntatalouden vastuu n. 20-22 % Suomen työttömyysmenoista, Vaihtelee kunnittain. Nykyisin n. 11 %.

Maksuvastuu kaikista etuuslajeista: ansiopäivärahaa saavien perusosasta sekä, peruspäivärahasta ja työmarkkinatuesta. Ei vastuuta korotusosista. Summa yhteensä n. 740 euroa/kk, josta porrasteinen vastuu.

Maksun suuruus maksupäivien kertymän perusteella porrasteisesti. 0-100 pv = 0 %; 100-199 pv = 10%; 200-299 pv = 20%; 300-399 pv = 30 %; 400-699 = 40 %; yli 699 pv = 50%.

Vain työttömyysetuuden loppuminen päättää kuntien maksuvastuun.

Palvelut eivät poista vastuuta. Palveluaika kerryttää etuuspäiviä (portaita).

V. 2019 ~ 730 M€

V. 2025 ~ 915 M€ (?)



Tietopohja

PALVELUT

- Palveluiden valtionosuusrahoitus
- Rahoituksen muutos laskennalliseen nykytilaan
- Rahoituksen vaihtelu vuosittain

TYÖTTÖMYYSTURVA

- Lisä- ja kokonaiskustannukset v. 2019 tasossa
- Työttömyysturvan kehitys ja ennuste 2025

PALVELUT

Palveluiden valtionosuusrahoitus
Rahoituksen muutos laskennalliseen nykytilaan
Rahoituksen vaihtelu vuosittain
Arvio siirtyvän henkilöstön määrästä

TE-palveluiden valtionosuusrahoitus

635 me/vuoden 2021 kriteerien SKENAARIOLLA

Kunta / alue	€ / YHTEENSÄ	€ / laaja työtön
Alavieska	199 660	1 847
Haapajärvi	600 530	1 672
Haapavesi	593 061	1 644
Hailuoto	71 457	1 786
Ii	972 210	1 474
Kalajoki	1 064 376	1 780
Kempele	1 707 142	1 810
Kuusamo	1 531 122	1 501
Kärsämäki	220 631	1 599
Liminka	817 159	1 896
Lumijoki	157 856	1 850
Merijärvi	90 510	1 532
Muhos	854 951	1 557
Nivala	843 452	1 751
Oulainen	643 044	1 576
Oulu	25 433 607	1 501
Pudasjärvi	768 928	1 373
Pyhäjoki	275 743	1 663
Pyhäjärvi	471 709	1 382
Pyhäntä	129 176	2 135
Raahe	2 508 451	1 451
Reisjärvi	203 682	1 860
Sievi	386 998	1 810
Siikajoki	463 705	1 512
Vaala	272 671	1 328
Siikalatva	456 642	1 583
Taivalkoski	403 209	1 394
Tyrnävä	546 445	1 710
Utajärvi	257 680	1 422
Ylivieska	1 412 640	1 683
Pohjois-Pohjanmaa yht.	44 358 447	1 541
Manner-Suomi yht.	635 milj.	1 560

Kunta / alue	€ / YHTEENSÄ	€ / laaja työtön
Hyrnsalmi	193 356	1 434
Kajaani	3 918 173	1 552
Kuhmo	772 098	1 430
Paltamo	319 183	1 405
Puolanka	256 619	1 304
Ristijärvi	110 572	1 499
Sotkamo	938 834	1 790
Suomussalmi	740 990	1 430
Kainuu yht.	7 249 825	1 529
Halsua	85 893	1 837
Kannus	477 756	1 737
Kaustinen	375 797	1 732
Kokkola	4 700 429	1 644
Lestijärvi	61 930	1 605
Perho	204 806	1 643
Toholampi	248 091	1 652
Veteli	246 537	1 758
Keski-Pohjanmaa yht.	6 401 240	1 662
Kemijärvi	720 438	1 335
Pelkosenniemi	99 364	1 329
Posio	319 036	1 327
Salla	363 315	1 332
Savukoski	124 130	1 259
Itä-Lappi yht.	1 626 283	1 326
Iisalmi	2 292 182	1 421
Keitele	174 517	1 588
Kiuruvesi	760 263	1 450
Lapinlahti	937 537	1 478
Pielavesi	352 020	1 572
Sonkajärvi	372 560	1 403
Vesanto	160 095	1 590
Ylä-Savo yht.	5 049 174	1 454

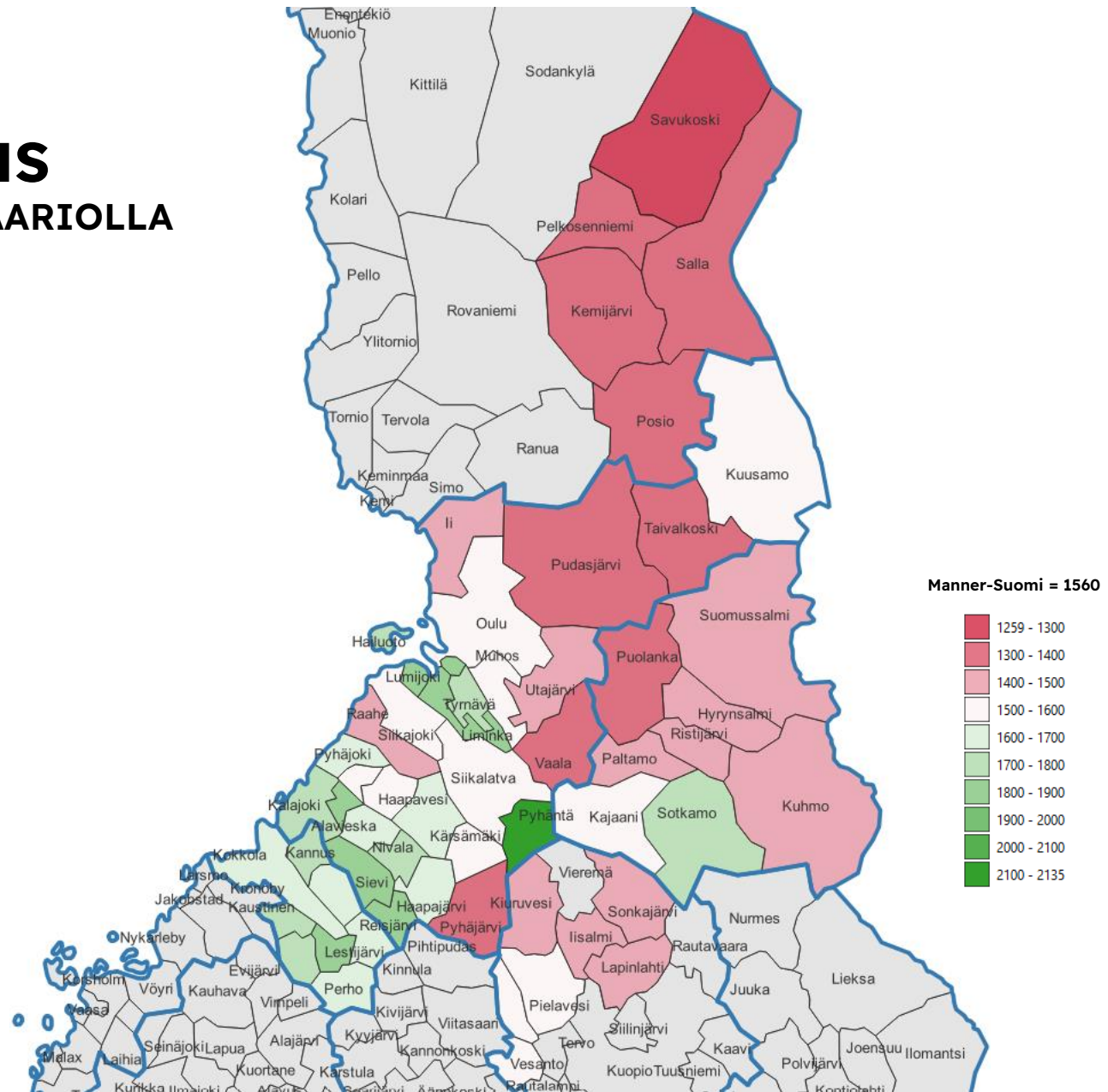
Valtionosuuslisäys yhteensä sekä euroa / työtön (laaja työttömyys) / vuosi.

Laskelma on laadittu **600me** perustehtävän sekä **35 me** työvoimaan kuuluvien maahanmuuttajien kotoutumiskoulutuksen laskennallisilla kustannusarvioilla (ja 2021 kriteereille) sekä vuoden **2021** laajan työttömyyden tilastoilla.

Hallituksen esityksessä vastaava valtionosuuslisäyksen laskenta on tehty n. 491 M€ perustehtävän ja 29 M€ työvoimaan kuuluvien maahanmuuttajien kotoutumiskoulutuksen toteutuneilla v. 2019 kustannukselle. Näihin kustannuksiin on tullut budjettilisäyksi mm. uuden asiakaspalvelumallin myötä. Joten 600+35 M€ on todennäköisesti lähempänä sitä kustannustasoa, josta lopullinen valtionosuuslisäys määritetään.

TE-palveluiden valtionosuusrahoitus

635 me/vuoden 2021 kriteerien SKENAARIOLLA



Valtionosuuslisäys euroa / työn (laaja työttömyys) / vuosi

Valtionosuuslisäyksen nettovaikutus laskennalliseen nykytilaan

Kunta / alue	Nettovaikutus laskennalliseen kuntakohtaiseen nykytilaan (2019) €	%	Syyt ylikulutukseen
Alavieska	66 030	26	
Haapajärvi	42 241	6	Palkkatuki kunnat
Haapavesi	60 135	9	Palkkatuki kunnat
Hailuoto	-53 139	-56	Palkkatuki kunnat ja yksityinen, starttiraha
Ii	-424 563	-43	Palkkatuki kunnat
Kalajoki	251 097	20	
Kempele	-212 911	-11	Palkkatuki kunnat
Kuusamo	-207 221	-14	Palkkatuki kunnat ja yksityinen
Kärsämäki	21 873	9	Palkkatuki yksityinen
Liminka	16 793	2	Palkkatuki kunnat, starttiraha
Lumijoki	14 450	7	
Merijärvi	-35 471	-33	Palkkatuki yksityinen
Muhos	92 800	10	
Nivala	152 850	15	
Oulainen	21 602	3	
Oulu	-858 802	-4	Työvoimakoulutus
Pudasjärvi	-417 412	-54	Palkkatuki kunnat ja yksityinen
Pyhäjoki	31 059	10	Palkkatuki kunnat
Pyhäjärvi	-133 238	-26	Palkkatuki kunnat ja yksityinen
Pyhäntä	24 806	16	Palkkatuki kunnat
Raahe	518 196	21	
Reisjärvi	56 862	21	
Sievi	31 192	6	Palkkatuki kunnat
Siikajoki	-47 793	-9	Palkkatuki kunnat
Vaala	-176 789	-65	Palkkatuki kunnat ja yksityinen
Siikalatva	20 735	4	Palkkatuki kunnat
Taivalkoski	-346 905	-89	Palkkatuki kunnat ja yksityinen
Tyrnävä	-78 622	-12	Palkkatuki kunnat
Utajärvi	-143 621	-55	Palkkatuki kunnat
Ylivieska	161 294	11	
Pohjois-Pohjanmaa yht.	-1 552 475	-4	

Nettovaikutus on laskettu VM:n v. 2019 kustannusten mukaisen valtionosuuslisäyksen ja kuntakohtaisen laskennallisen nykytilan perusteella. Kuntakohtainen laskennallinen nykytila perustuu TEM:n tekemiin arvioihin, joissa valtion sekä ELY/TE-toimistokohtaiset toteutuneet kustannukset on kohdennettu kuntiin esimerkiksi palveluihin osallistuvien asiakkaiden kotikuntatietojen pohjalta: Kohdennuksissa on osittain käytetty keskiarvotietoja useammalta vuodelta (2017-2019) vuosittaisten vaihteluiden tasoittamiseksi.

Valtionosuuslisäyksen nettovaikutus laskennalliseen nykytilaan

Kunta / alue	Nettovaikutus laskennalliseen kuntakohtaiseen nykytilaan (2019) €	%	Syyt ylikulutukseen
Hyrnsalmi	-27 065	-12	Valmennukset, toimintamenot TE+ELY
Kajaani	-2 362 039	-65	Työvoimakoulutus, valmennukset, palkkatuki kunnat ja yksityinen, toimintamenot TE+ELY
Kuhmo	-644 932	-80	Työvoimakoulutus, palkkatuki kunnat ja yksityinen, toimintamenot TE+ELY
Paltamo	-186 095	-58	Palkkatuki kunnat ja yksityinen, toimintamenot TE+ELY
Puolanka	-147 747	-59	Valmennukset, palkkatuki kunnat, toimintamenot TE+ELY
Ristijärvi	-24 127	-20	Palkkatuki yksityinen, toimintamenot TE+ELY
Sotkamo	-266 685	-26	Palkkatuki kunnat, toimintamenot TE+ELY
Suomussalmi	-463 243	-61	Työvoimakoulutus, valmennukset, palkkatuki kunnat, toimintamenot TE+ELY
Kainuu yht.	-4 121 934	-58	
Halsua	18 926	17	
Kannus	-106 547	-20	Palkkatuki yksityinen
Kaustinen	-14 043	-3	
Kokkola	-538 642	-11	Työvoimakoulutus, palkkatuki yksityinen
Lestijärvi	8 419	12	Starttiraha
Perho	456	0	Palkkatuki kunnat
Toholampi	-439	-0	Työvoimakoulutus
Veteli	55 110	18	
Keski-Pohjanmaa yht.	-576 760	-8	
Kemijärvi	-106 226	-15	Palkkatuki kunnat
Pelkosenniemi	-43 005	-46	Asiantuntija-arviot, palkkatuki kunnat, starttiraha, toimintamenot TE+ELY
Posio	-278 197	-89	Asiantuntija-arviot, palkkatuki kunnat, starttiraha, toimintamenot TE+ELY
Salla	-216 760	-64	Palkkatuki kunnat ja yksityinen
Savukoski	-74 515	-74	Palkkatuki kunnat, toimintamenot TE+ELY
Itä-Lappi yht.	-718 703	-46	
Iisalmi	-653 439	-31	Työvoimakoulutus, valmennukset, palkkatuki yksityinen
Keitele	19 051	9	
Kiuruvesi	-40 792	-5	Valmennukset
Lapinlahti	-70 538	-8	Valmennukset, palkkatuki kunnat
Pielavesi	6 824	2	Valmennukset, palkkatuki kunnat
Sonkajärvi	-73 364	-19	Valmennukset, palkkatuki kunnat
Vesanto	9 887	5	Valmennukset
Ylä-Savo yht.	-802 370	-16	

Nettovaikutus on laskettu VM:n v. 2019 kustannusten mukaisen valtionosuuslisäyksen ja kuntakohtaisen laskennallisen nykytilan perusteella. Kuntakohtainen laskennallinen nykytila perustuu TEM:n tekemiin arvioihin, joissa valtion sekä ELY/TE-toimistokohtaiset toteutuneet kustannukset on kohdennettu kuntiin esimerkiksi palveluihin osallistuvien asiakkaiden kotikuntatietojen pohjalta: Kohdennuksissa on osittain käytetty keskiarvotietoja useammalta vuodelta (2017-2019) vuosittaisten vaihteluiden tasoittamiseksi.

Valtionosuuslisäyksen laskentakriteerien vaihtelu

Kunta / alue	Valtionosuuslisäys € (635me 2021 – skenaariolla)	Työikäisten ja vieraskielisten kehitys km. % vuodessa	Laajan työttömyyden vaihtelu km. % vuodessa	Työikäisten 10 vuoden muutos, %	Vieraskielisten 10v muutos, %
Pohjois-Pohjanmaa					
Alavieska	199 660	-1 %	9 %	-16 %	82 %
Haapajärvi	600 530	-1 %	8 %	-18 %	47 %
Haapavesi	593 061	-1 %	8 %	-20 %	88 %
Hailuoto	71 457	-1 %	9 %	-21 %	89 %
Ii	972 210	0 %	8 %	-2 %	73 %
Kalajoki	1 064 376	0 %	7 %	-11 %	91 %
Kempele	1 707 142	1 %	7 %	11 %	59 %
Kuusamo	1 531 122	-1 %	8 %	-18 %	130 %
Kärsämäki	220 631	-1 %	8 %	-19 %	61 %
Liminka	817 159	1 %	8 %	11 %	70 %
Lumijoki	157 856	0 %	7 %	-6 %	87 %
Merijärvi	90 510	-1 %	7 %	-23 %	-70 %
Muhos	854 951	0 %	9 %	-5 %	76 %
Nivala	843 452	-1 %	10 %	-15 %	49 %
Oulainen	643 044	-1 %	8 %	-19 %	41 %
Oulu	25 433 607	1 %	8 %	8 %	100 %
Pudasjärvi	768 928	-1 %	9 %	-24 %	100 %
Pyhäjoki	275 743	-1 %	6 %	-20 %	397 %
Pyhäjärvi	471 709	-2 %	8 %	-29 %	50 %
Pyhäntä	129 176	0 %	7 %	-7 %	1740 %
Raahe	2 508 451	-1 %	5 %	-18 %	89 %
Reisjärvi	203 682	-1 %	6 %	-20 %	0 %
Sievi	386 998	-1 %	8 %	-14 %	23 %
Siikajoki	463 705	-1 %	7 %	-22 %	-15 %
Vaala	272 671	-2 %	11 %	-30 %	25 %
Siikalatva	456 642	-2 %	6 %	-23 %	35 %
Taivalkoski	403 209	-1 %	12 %	-23 %	59 %
Tyrnävä	546 445	0 %	9 %	-3 %	7 %
Utajärvi	257 680	-1 %	7 %	-23 %	159 %
Ylivieska	1 412 640	0 %	8 %	-3 %	87 %

Taulukossa on esitetty laskentakriteerien keskimääräisen vuosittaisen vaihtelun vaikutus valtionosuuslisäykseen.

Työikäisten ja vieraskielisten keskimääräinen kehitys vuodessa on laskettu viimeisen 15 vuoden ajalta 2007-2021. Laajan työttömyyden vaihtelu on vuosien 2007-2021 keskihajonta.

Valtionosuuslisäyksen laskentakriteerien vaihtelu

Kunta / alue	Valtionosuuslisäys € (635me 2021 – skenaariolla)	Työikäisten ja vieraskielisten kehitys km. % vuodessa	Laajan työttömyyden vaihtelu km. % vuodessa	Työikäisten 10 vuoden muutos, %	Vieraskielisten 10v muutos, %
Kainuu					
Hyrynsalmi	193 356	-2 %	22 %	-36 %	9 %
Kajaani	3 918 173	0 %	10 %	-12 %	50 %
Kuhmo	772 098	-2 %	20 %	-29 %	24 %
Paltamo	319 183	-2 %	19 %	-26 %	-18 %
Puolanka	256 619	-2 %	12 %	-32 %	37 %
Ristijärvi	110 572	-2 %	13 %	-29 %	58 %
Sotkamo	938 834	0 %	9 %	-12 %	121 %
Suomussalmi	740 990	-2 %	17 %	-30 %	67 %
Keski-Pohjanmaa					
Halsua	477 756	-1 %	8 %	-14 %	129 %
Kannus	375 797	-1 %	5 %	-11 %	84 %
Kaustinen	4 700 429	0 %	5 %	-5 %	76 %
Kokkola	61 930	-2 %	7 %	-28 %	-27 %
Lestijärvi	204 806	-1 %	8 %	-21 %	25 %
Perho	248 091	-2 %	7 %	-27 %	107 %
Toholampi	246 537	-1 %	6 %	-24 %	44 %
Veteli	477 756	-1 %	8 %	-14 %	129 %
Itä-Lappi					
Kemijärvi	720 438	-2 %	16 %	-29 %	34 %
Pelkosenniemi	99 364	-1 %	13 %	-23 %	700 %
Posio	319 036	-2 %	11 %	-33 %	100 %
Salla	363 315	-2 %	20 %	-27 %	119 %
Savukoski	124 130	-1 %	12 %	-22 %	40 %
Ylä-Savo					
Iisalmi	2 292 182	-1 %	8 %	-16 %	140 %
Keitele	174 517	-2 %	11 %	-33 %	13 %
Kiuruvesi	760 263	-1 %	7 %	-23 %	63 %
Lapinlahti	937 537	-1 %	8 %	-19 %	61 %
Pielavesi	352 020	-2 %	9 %	-27 %	10 %
Sonkajärvi	372 560	-2 %	11 %	-29 %	3 %
Vesanto	160 095	-2 %	8 %	-30 %	-9 %

Taulukossa on esitetty laskentakriteerien keskimääräisen vuosittaisen vaihtelun vaikutus valtionosuuslisäykseen.

Työikäisten ja vieraskielisten keskimääräinen kehitys vuodessa on laskettu viimeisen 15 vuoden ajalta 2007-2021. Laajan työttömyyden vaihtelu on vuosien 2007-2021 keskihajonta.

Arvio siirtyvästä henkilöstöstä

Kunta / alue	TE-palvelut	ELY, KEHA, TE-ASPA
Alavieska	1,0	0,1
Haapajärvi	3,0	0,2
Haapavesi	3,2	0,2
Hailuoto	0,3	0,0
Ii	6,4	0,4
Kalajoki	4,9	0,4
Kempele	9,0	0,6
Kuusamo	8,6	0,6
Kärsämäki	1,4	0,1
Liminka	3,8	0,3
Lumijoki	0,9	0,1
Merijärvi	0,6	0,0
Muhos	5,1	0,3
Nivala	4,6	0,3
Oulainen	4,0	0,3
Oulu	164,5	10,3
Pudasjärvi	5,0	0,3
Pyhäjoki	1,2	0,1
Pyhäjärvi	3,1	0,2
Pyhäntä	0,6	0,0
Raahe	13,6	1,0
Reisjärvi	0,9	0,1
Sievi	2,1	0,1
Siikajoki	2,3	0,2
Vaala	2,0	0,1
Siikalatva	2,8	0,2
Taivalkoski	3,1	0,2
Tyrnävä	3,0	0,2
Utajärvi	1,5	0,1
Ylivieska	8,6	0,6
Pohjois-Pohjanmaa yht.	270,9	17,4
Manner-Suomi yht.	4000	210

Kunta / alue	TE-palvelut	ELY, KEHA, TE-ASPA
Hyrnsalmi	1,7	0,2
Kajaani	28,2	2,5
Kuhmo	7,0	0,6
Paltamo	2,9	0,3
Puolanka	2,4	0,2
Ristijärvi	0,9	0,1
Sotkamo	6,1	0,5
Suomussalmi	7,0	0,6
Kainuu yht.	56,1	5,0
Halsua	0,6	0,0
Kannus	2,9	0,2
Kaustinen	2,4	0,2
Kokkola	30,3	2,0
Lestijärvi	0,4	0,0
Perho	1,5	0,1
Toholampi	1,6	0,1
Veteli	1,6	0,1
Keski-Pohjanmaa yht.	41,3	2,7
Kemijärvi	6,1	0,3
Pelkosenniemi	1,0	0,1
Posio	3,0	0,1
Salla	3,1	0,2
Savukoski	1,2	0,1
Itä-Lappi yht.	14,4	0,7
Iisalmi	18,4	1,1
Keitele	1,4	0,1
Kiuruvesi	6,1	0,4
Lapinlahti	6,5	0,4
Pielavesi	2,5	0,2
Sonkajärvi	2,5	0,2
Vesanto	1,4	0,1
Ylä-Savo yht.	38,8	2,3

Siirtyvät HTV-arviot on muodostettu v. 2019 TE-toimiston, ELYn ja KEHA-keskuksen laskennallisten kuntakohtaisten toimintamenojen suhteessa sekä vuosien 2021 / 2022 siirtyvien henkilötyövuosien KEHA-keskuksen raportoiduilla tiedoilla. Siirtyvien henkilöiden arviomäärissä on huomioitu määräaikaisten koronalisäresurssien poistuminen sekä uuden asiakaspalvelumallin (POMA) lisäresurssit. Henkilöstö siirtyy vain järjestäjälle. Niiden kuntien osalta, jotka eivät järjestä palveluitaan itse, siirtyy taulukossa oleva HTV-lisäys järjestäjälle.

Laskelmat ovat arvioita ja lopulliset henkilöstösiirrot selviävät valtion yt-menettelyn seurauksina. Ne riippuvat myös muiden työllisyysalueiden muodostumisesta.

TYÖTTÖMYYSSTURVA- VASTUU

Lisäkustannus ja kokonaismäärä
Kehitysennuste

Työttömyysturvavastuu eli kannustinmalli

Kunta / alue	Kuntien rahoitusvastuu nykytilassa €/as (2019)	Muutos rahoitusvastuussa €/as (2019)	Uudistuksen mukainen rahoitusvastuu yht. €/as (2019)	KUNTIEN TMT-OSUUS (vuoden 2019 tasossa) €	UUDISTUS YHTEENSÄ (vuoden 2019 tasolla) €
Alavieska	28	3	30	69 445	76 069
Haapajärvi	38	60	99	269 414	665 392
Haapavesi	36	44	80	240 873	523 286
Hailuoto	20	25	45	19 080	41 796
Ii	44	61	105	429 533	994 745
Kalajoki	26	51	78	325 887	923 692
Kempele	27	53	79	491 376	1 400 166
Kuusamo	27	80	107	410 055	1 547 288
Kärsämäki	37	25	62	95 982	156 317
Liminka	23	35	58	235 418	567 590
Lumijoki	42	11	53	84 401	105 326
Merijärvi	21	2	23	23 395	25 078
Muhos	56	52	108	496 837	930 379
Nivala	36	35	70	378 246	724 743
Oulainen	52	34	86	380 610	612 729
Oulu	104	68	172	21 414 556	34 578 667
Pudasjärvi	39	67	106	305 956	799 975
Pyhäjoki	33	32	65	102 461	194 769
Pyhäjärvi	36	64	100	186 898	494 865
Pyhäntä	21	19	40	33 595	61 858
Raahe	53	93	146	1 318 140	3 469 068
Reisjärvi	36	1	37	97 598	101 146
Sievi	27	40	67	132 412	315 142
Siikajoki	38	46	83	194 493	414 616
Vaala	17	70	87	48 122	231 550
Siikalatva	48	58	106	250 679	536 661
Taivalkoski	33	59	92	131 214	352 758
Tyrnävä	29	38	67	193 087	430 499
Utajärvi	15	38	53	40 717	135 419
Ylivieska	63	40	104	967 964	1 545 616
Pohjois-Pohjanmaa yht.	71	61	132		
Manner-Suomi yht.	70	63	133		

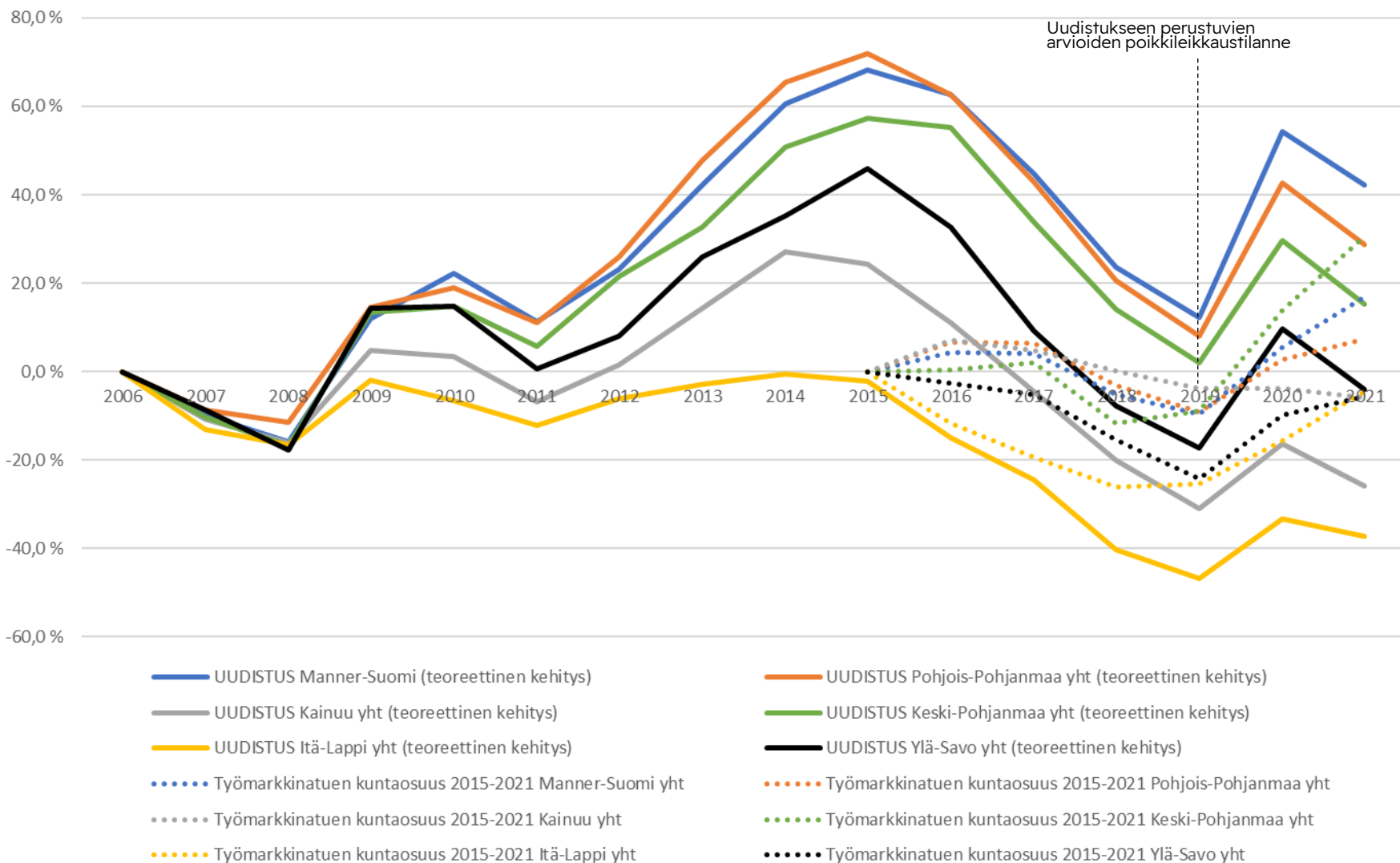
Kaavio: Rahoitusvastuu työttömyysetuudesta perustuu Valtiovarainministeriön julkaisemiin vuoden 2019 tietoihin. Lähde: VM/KAO ja TEM.

Työttömyysturvavastuu eli kannustinmalli

Kunta / alue	Kuntien rahoitusvastuu nykytilassa €/as (2019)	Muutos rahoitusvastuussa €/as (2019)	Uudistuksen mukainen rahoitusvastuu yht. €/as (2019)	KUNTIEN TMT-OSUUS (vuoden 2019 tasossa) €	UUDISTUS YHTEENSÄ (vuoden 2019 tasolla) €
Hyrnsalmi	40	43	82	89 755	180 559
Kajaani	78	70	148	2 878 507	5 285 522
Kuhmo	69	59	129	566 843	1 024 002
Paltamo	91	52	143	298 040	457 248
Puolanka	66	64	130	168 067	319 321
Ristijärvi	71	2	72	90 147	91 951
Sotkamo	49	35	85	511 003	854 310
Suomussalmi	46	62	108	352 293	180 559
Kainuu yht.	69	60	128		
Halsua	22	2	24	24 756	26 749
Kannus	29	45	75	159 943	392 046
Kaustinen	26	40	66	111 898	270 002
Kokkola	50	62	112	2 389 140	5 174 345
Lestijärvi	24	23	47	17 245	32 601
Perho	26	34	60	70 552	158 825
Toholampi	16	38	54	48 907	157 989
Veteli	18	38	56	54 661	167 184
Keski-Pohjanmaa yht.	42	55	97		
Kemijärvi	70	45	115	506 505	815 022
Pelkosenniemi	63	3	66	59 007	61 858
Posio	48	35	83	153 494	257 463
Salla	38	47	85	128 388	278 361
Savukoski	60	28	88	60 364	86 936
Itä-Lappi yht.	57	40	97		
Iisalmi	66	66	132	1 406 508	2 732 622
Keitele	59	25	85	130 890	183 066
Kiuruvesi	56	53	109	448 606	845 115
Lapinlahti	64	46	110	606 044	1 017 315
Pielavesi	42	47	89	184 808	377 836
Sonkajärvi	51	36	86	197 698	327 681
Vesanto	49	9	58	98 445	115 357
Ylä-Savo yht.	60	52	112		

Kaavio: Rahoitusvastuu työttömyysetuudesta perustuu Valtiovarainministeriön julkaisemiin vuoden 2019 tietoihin. Lähde: VM/KAO ja TEM.

Työttömyysturvavastuun teoreettinen kehitys ja ennuste 2025



Kuva: Teoreettinen skenaario työttömyysturvavastuun kehityksestä, kehitys % suhteessa lähtövuoteen.

Kehitystrendi uudistuksen kehityksestä suhteessa lähtövuoteen on muodostettu kertomalla kunnittain toteutunut työttömyysturva yhteensä kuntakohtainen vastuuosuudella (v. 2019 tilanne). Vertailuvuoteen 2006 on tehty vuosittainen 1,5 % indeksikorotus. Uudistuksen kehitys seuraa koko työttömyysturvan kehitystä sekä kuntakohtaisesti että valtakunnallisesti

Työmarkkinatuen kuntaosuuskehitys perustuu toteutuneisiin kuntakohtaisiin kustannuksiin. Lähtövuotena pidetään 2015, jolloin työmarkkinatuen kuntaosuusjärjestelmä uudistui. Vertailuvuoteen 2015 on tehty vuosittainen 1,5 % indeksitarkistus, johon seuraavien vuosien kehitys suhteutuu.

Arvio kuntakohtaisesta työttömyysturvavastuusta on laadittu vuoden 2019 ja vuoden 2021 keskiarvoilla. Vuoden 2021 tila on muodostettu työttömyysturvan kuntakohtaisista kokonaiskustannuksista kertomalla se vuoden 2019 prosenttiosuudella (kuntavastuu/työttömyysturva yhteensä). Tulos kuvaa paremmin eri suhdannetilanteita. Muodostettua keskiarvoa on korotettu yhteensä 6 % (indeksikorotus) ennustamalla vuoden 2025 tilaa.

Työttömyysturvavastuun teorettinen kehitys ja ennuste 2025

Kunta / alue	UUDISTUS YHTEENSÄ (vuoden 2019 tasolla) €	ARVIO (vuoden 2025 tasolla) €
Pohjois-Pohjanmaa		
Alavieska	76 069	96 814
Haapajärvi	665 392	805 781
Haapavesi	523 286	657 533
Hailuoto	41 796	47 218
Ii	994 745	1 212 519
Kalajoki	923 692	1 160 488
Kempele	1 400 166	1 808 246
Kuusamo	1 547 288	2 277 324
Kärsämäki	156 317	190 398
Liminka	567 590	761 667
Lumijoki	105 326	139 441
Merijärvi	25 078	30 352
Muhos	930 379	1 143 888
Nivala	724 743	890 402
Oulainen	612 729	769 506
Oulu	34 578 667	43 306 541
Pudasjärvi	799 975	952 023
Pyhäjoki	194 769	258 100
Pyhäjärvi	494 865	614 779
Pyhäntä	61 858	71 714
Raahe	3 469 068	4 397 444
Reisjärvi	101 146	128 310
Sievi	315 142	387 605
Siikajoki	414 616	521 319
Vaala	231 550	274 336
Siikalatva	536 661	621 007
Taivalkoski	352 758	420 516
Tyrnävä	430 499	503 538
Utajärvi	135 419	178 008
Ylivieska	1 545 616	1 905 964

Kunta / alue	UUDISTUS YHTEENSÄ (vuoden 2019 tasolla) €	ARVIO (vuoden 2025 tasolla) €
Kainuu		
Hyrnsalmi	180 559	200 298
Kajaani	5 285 522	6 444 376
Kuhmo	1 024 002	1 158 141
Paltamo	457 248	534 432
Puolanka	319 321	382 516
Ristijärvi	91 951	106 852
Sotkamo	854 310	1 049 284
Suomussalmi	804 155	922 938
Keski-Pohjanmaa		
Halsua	26 749	33 871
Kannus	392 046	477 355
Kaustinen	270 002	342 626
Kokkola	5 174 345	6 384 757
Lestijärvi	32 601	38 485
Perho	158 825	186 980
Toholampi	157 989	192 152
Veteli	167 184	201 997
Itä-Lappi		
Kemijärvi	815 022	999 115
Pelkosenniemi	61 858	78 799
Posio	257 463	319 577
Salla	278 361	331 510
Savukoski	86 936	99 774
Ylä-Savo		
Iisalmi	2 732 622	3 508 143
Keitele	183 066	209 634
Kiuruvesi	845 115	1 040 392
Lapinlahti	1 017 315	1 296 603
Pielavesi	377 836	454 514
Sonkajärvi	327 681	411 251
Vesanto	115 357	133 733

Kiitos!



Lisätietoa

Mikko Kesä,

mikko@mikkokesa.fi

+358 400 203494

www.mikkokesa.fi