

Pohjois-Pohjanmaan tilannekuvaseminaari

26.2.2024

TE-kokonaisuus kunnille merkittäväksi palvelukokonaisuudeksi

Jouni Korhonen

Pohjois-Pohjanmaan liitto



Pohjois-Pohjanmaan TE2024

Hankkeen keskeiset tavoitteet

TE-palvelut siirtyvät kuntien vastuulle 1.1.2025.

Hankkeen tavoitteena on

- tarjota Pohjois-Pohjanmaan kunnille tietoa uudistuksen vaikutuksista
- tukea uudistuksen organisointia, valmistautumista sekä tarjota tukea muodostettavien työllisyysalueiden strategiatyöhön ja palveluprosessien kehittämiseen

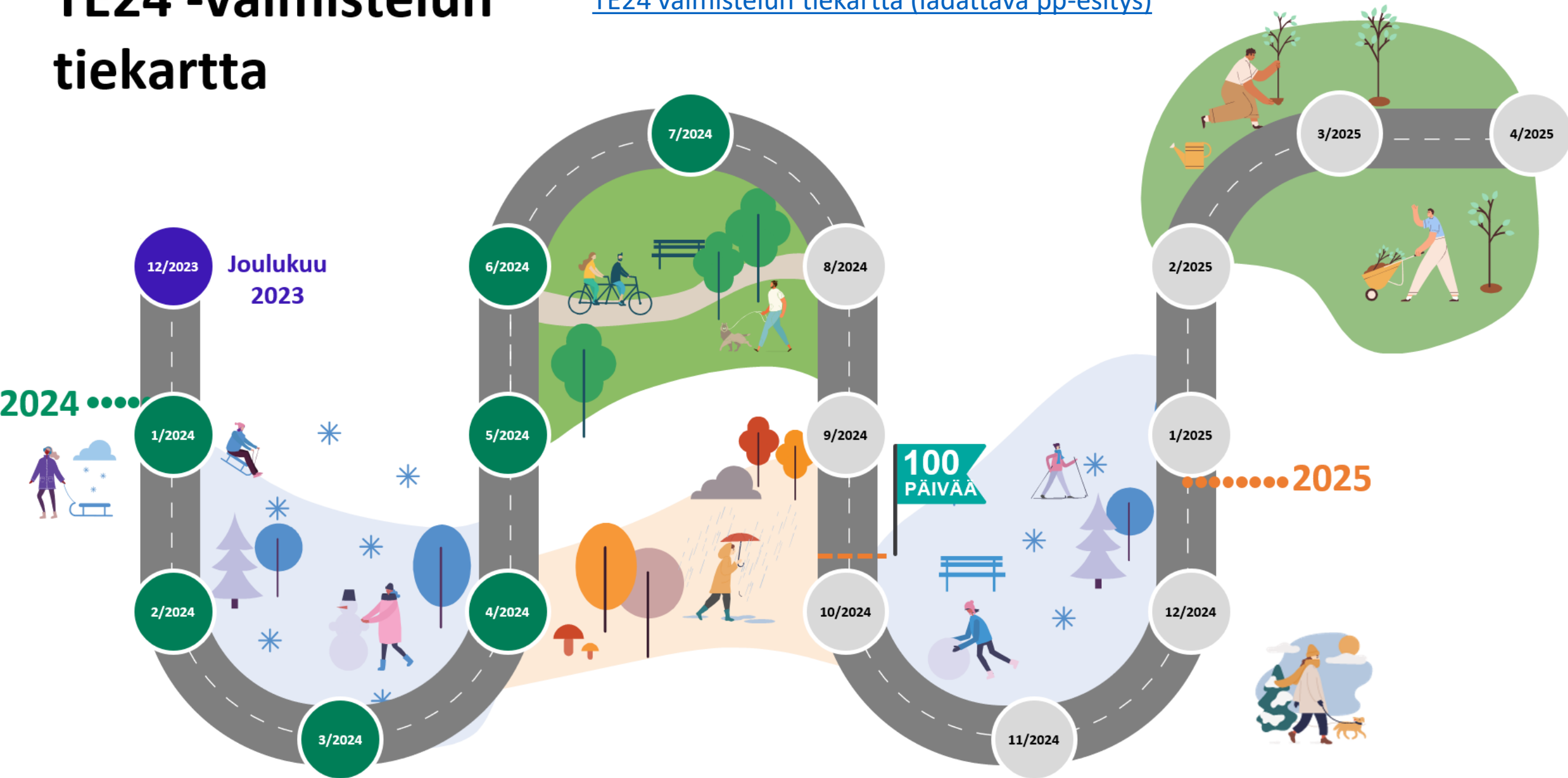
Hankkeesta

- AKKE -rahoitus
- budjetti: n. 500 000 €
- toteutusaika: toukokuu 2022 – 31.12.2024
- tiedotus: www.pohjois-pohjanmaa.fi
- X: @ppliitto

Katsaus työllisyyspalveluiden muodostamiseen

TE24 -valmistelun tiekartta

[TE24 valmistelun tiekartta \(ladattava pp-esitys\)](#)



Kuntien järjestämisvastuulle siirtyvät palvelut ja tehtävät 1.1.2025 -

Kunnille siirretään pääosa nykyisin **TE-toimiston** vastuulla olevista **henkilöasiakas-, työnantaja- ja yrityspalveluista**.

ELY-keskusten vastuulla olevat

- **hankintatehtävät** seuraavat lähtökohtaisesti palveluratkaisua
- **TE-palveluihin liittyvät maksatustehtävät** siirtyvät kuntien vastuulle.

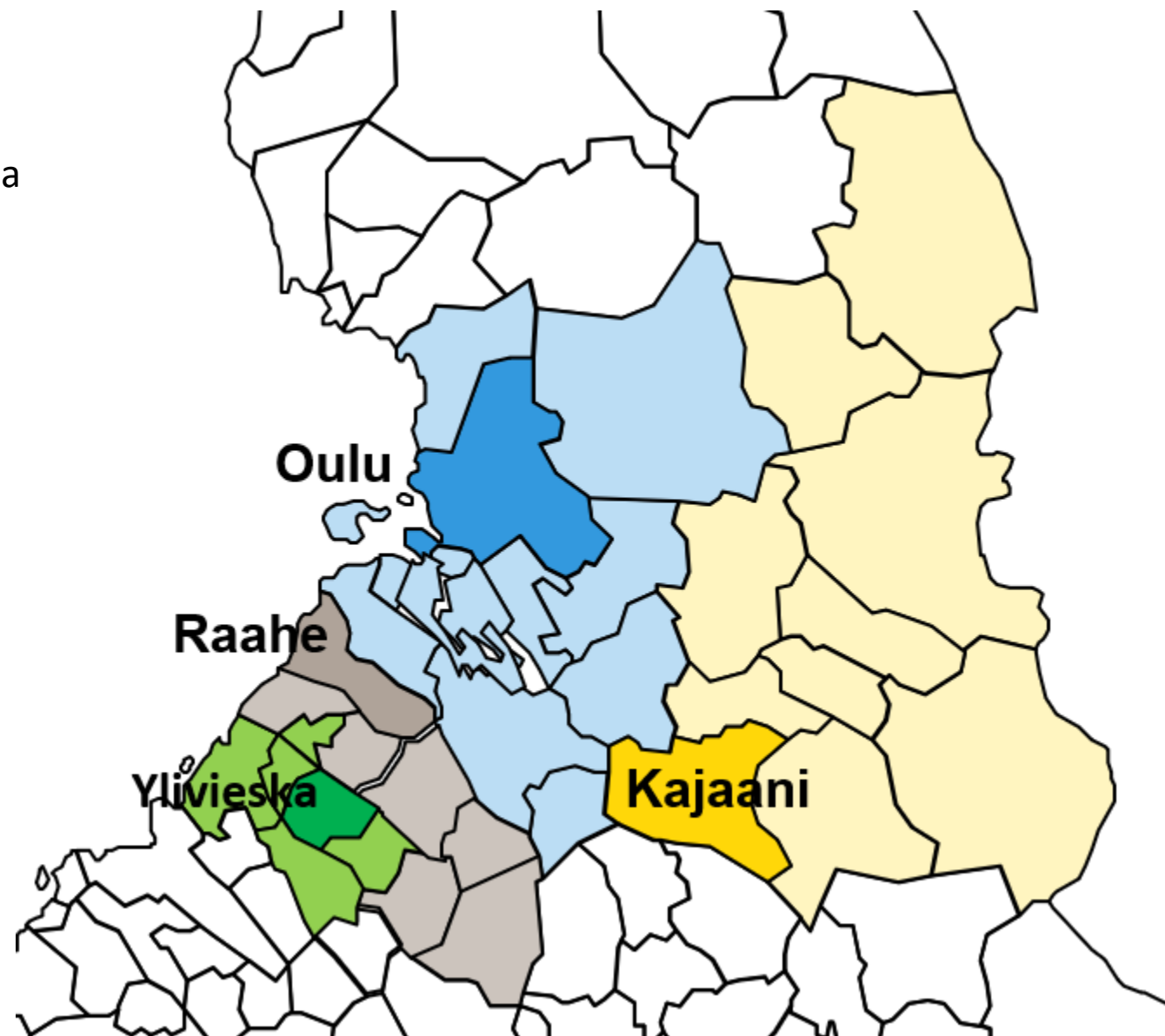
Lisäksi TE-asiakaspalvelukeskuksen **neuvonta- ja asiakaspalvelutehtävät** siirtyvät kuntiin niiltä osin, kun palvelut **siirtyvät kuntien tehtäväksi**.

Valtion ohjausrooli työllisyysalueille/kuntiin

- valtiolla on viime kädessä edelleen vastuu työvoimasta
- valtio vastaa työvoimapalvelujärjestelmästä ja sen toimivuudesta, mm. Työmarkkinatori
 - asiakastietojärjestelmäkokonaisuus ja palvelualusta
 - >työllisyysalueille/kunnille velvollisuus käyttää tietovarantoa ja palvelualustaa
- julkisten työvoimapalveluiden yleinen ohjaus ja kehittäminen
- valtioneuvosto vahvistaa työllisyyden edistämisen valtakunnalliset tavoitteet
- TEM seuraa ja arvioi tavoitteiden toteutumista työllisyysalueittain vuosittain
- työttömyysturvatehtävien vaativat asiantuntijalausunnot ja palkkaturva-tehtävät
- maahanmuuttovirasto vastaa oleskelulupatehtävistä

TE-palvelu-uudistuksen eteneminen Pohjois-Pohjanmaalla

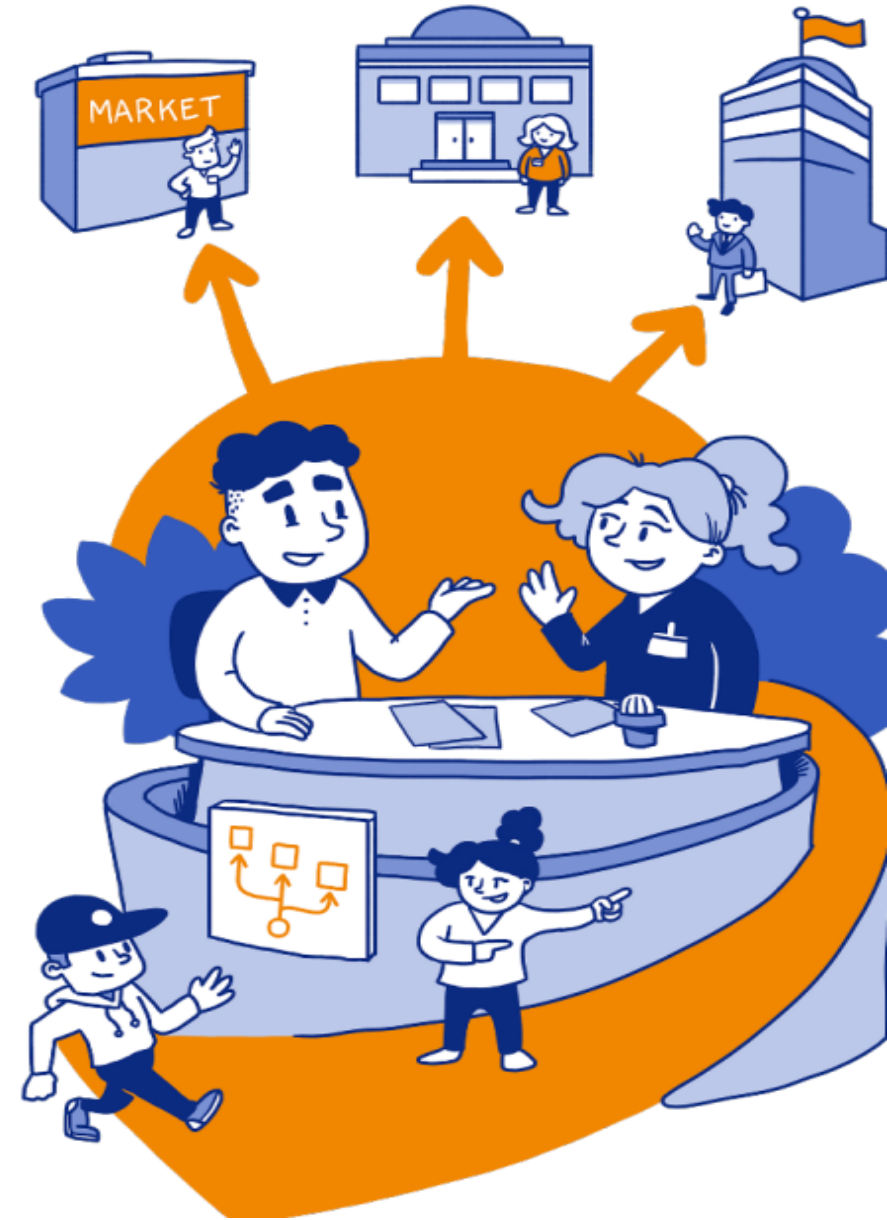
Työllisyysalueet
Pohjois-Pohjanmaalla
- järjestäjäkunnat



©Tilastokeskus 2022

Palvelut tulevat lähelle (1/2)

- TE-palvelujen siirto kuntiin ja alueille tuo **palvelut lähemmäksi henkilö- ja yritysasiakkaita.**
- Oma kunta ja alue tuntee asukkaansa ja paikallisen elinkeinoelämän parhaiten, joten sekä työnhakija- että yritysasiakkaat saavat **yksilöllisesti räätälöityjä, paikallisiin tarpeisiin sopivia palveluita.**
- Työllistyminen tehostuu, kun työllisyyspalvelut, kunnan koulutuspalvelut sekä elinkeinopalvelut ovat **saman järjestäjän vastuulla.**



Palvelut tulevat lähelle (2/2)

- **Kohtaanto-ongelman ratkaisu** on uudistuksen keskiössä yritysten kasvun turvaamiseksi. Kuntien ja alueiden paikallistuntemuksen ansiosta työn ja tekijöiden kohtaaminen tehostuu.
- Uudistuksen yhteydessä varmistetaan, että kaikki saavat palveluja **yhdenvertaisesti**. Esimerkiksi kielellisten oikeuksien toteutuminen ja heikommassa työmarkkina-asemassa olevien palvelut turvataan.



Alueiden elinvoima lisääntyy

- Alueet voivat kehittää palveluja omien kuntalaistensa ja paikallisten yrittäjien tarpeisiin sopiviksi, mikä lisää **kuntien ja alueiden elinvoimaa ja kilpailukykyä.**
- Uudistuksen keskiössä on nk. **kannustava rahoitusmalli.** Se tarkoittaa, että kunnilla on jatkossa suurempi vastuu työllisyydenhoidon kustannuksista. Vastaavasti **työttömyysjaksoja lyhentävä kunta hyötyy taloudellisesti, kun kuntalainen työllistyy.**
- Kannustimet toimivat myös kuntien ja alueiden välillä, joten ne edistävät **työvoiman alueellista liikkuvuutta.**
- Jos kunta tarvitsee lisää resursseja palveluiden tuottamiseen, se voi tietyin edellytyksin muodostaa **yhteistoiminta-alueen** muiden kuntien kanssa.





Henkilöstön osaaminen on korvaamatonta

- Uudistuksessa EI ole kyse siitä, että TE-toimistot olisivat epäonnistuneet tehtävässään.
- Uudistuksen onnistuminen edellyttää osaavaa henkilöstöä. Henkilöstöstä huolehtiminen on avainasemassa.
- TE-toimistojen henkilöstö siirtyy kuntiin liikkeenluovutuksella ns. vanhoina työntekijöinä.
- Uudistuksen yhteydessä toteutetaan **toimeenpano-ohjelma**, jonka avulla tuetaan henkilöstöä muutokseen valmistautumisessa ja uudistuksen toimeenpanossa.
- Uudistuksella ei tavoitella henkilöstövähennyksiä.



Palvelut toteutetaan yhteistyössä

- Kunnat tekevät tiivistä **yhteistyötä hyvinvointialueiden kanssa**. Tällä tavoin työhakijat, jotka tarvitsevat esimerkiksi työkyvyn tukea, sitä myös saavat.
- Kunnat tuottavat **yrityspalveluita yhteistyössä** mm. ELY-keskusten ja yritystukijärjestelmien kanssa.
- **Valtiolla säilyy kokonaisvastuu** työllisyydenhoidosta.

...ja oppilaitosten, järjestöjen ja ns. kolmannen sektorin toimijoiden kanssa



Kannustava rahoitusmalli

Kunnille siirtyvät TE-palvelut rahoitetaan sataprosenttisesti valtionosuudella

- Valtionosuusrahoituksesta
 - 47 % kohdennetaan kunnille työikäisen väestön ja
 - 47 % laajan työttömyyden käsitteen perusteella ja
 - 6 % vieraskielisyyden perusteella.
- Laajalla työttömyydellä tarkoitetaan työttömien ja palveluissa olevien yhteismäärää, jolloin myös palveluissa olevat tulevat huomioiduksi valtionosuuksien jakoperusteessa.
- Poikkeus: muiden kuin pakolaisten osalta kotoutumiskoulutuksen rahoitus kohdennetaan kunnille vieraskielisen väestön määrän perusteella valtionosuusjärjestelmän kautta.

Pakolaisten osalta kotoutumiskoulutus rahoitetaan jatkossakin valtion laskennallisena korvauksena. Korvaus maksetaan suoraan sille kunnalle, johon pakolainen muuttaa.
- Laskennalliseen valtionosuusrahoitukseen siirytään vaiheittain kahden vuoden aikana
- Kolmantena vuonna rahoitus on täysimääräisesti laskennallista valtionosuutta.

Työttömyysetuuksien rahoituksen uudistaminen

- Kunnan rahoitusvastuuta työttömyysetuuksista laajennetaan ja varhennetaan.
 - Kunnat osallistuvat työttömyysetuuden perusosan suuruisen osan rahoitukseen nykyistä varhaisemmassa vaiheessa. Rahoitusvastuu laajenee koskemaan myös ansio- ja peruspäivärahaa.
 - Työttömien palveluihin aktivointi ei siirrä etuuden rahoitusvastuuta valtiolle.
- Työttömyysetuuksien rahoituksen uudistus kompensoidaan kunnille poikkileikkaushetken mukaisena

Positiivinen työllisyyskehitys tuottaa kunnalle nykyistä suuremman hyödyn. Vastaavasti kunta kantaa suuremman vastuun heikosta työllisyyskehityksestä.

Pohjois-Pohjanmaan TE2024 -hankkeen tuki kunnille

–palveluhankintoja kuntien uudistukseen valmistautumisen tueksi

Kuntien keskinäinen **sopimuksellisuus** työllisyyspalveluiden palvelutuotannossa Pohjois-Pohjanmaalla

TE2024 –uudistuksen vaikutukset **kuntatalouteen**

Työllisyysalueiden **palvelustrategiat ja palvelumuotoilu** Pohjois-Pohjanmaalla

Panos-tuotos –analyysi ja arviointityökalun hyödyntäminen/kehittäminen

Henkilöstö ja osaaminen –kokonaisuus (täsmenny)

Viestintä ja tiedottaminen TE-palvelu-uudistuksesta, kunnat, ELY, TET, KEHA-keskus

Riskienhallinta verkostomaisessa työllisyyspalvelutuotannossa

Kiitos!

Jouni Korhonen

+358 40 685 4038

jouni.korhonen@pohjois-pohjanmaa.fi

Pohjois-Pohjanmaan liitto | Council of Oulu Region

Poratie 5 A, 90140 Oulu

www.pohjois-pohjanmaa.fi

X: @ppliitto

